

ドイツ経済・金融概況 (四半期報)

Main Economic & Financial Indicators (GERMANY)

概況

ドイツ経済は回復が続いている。7-9月期の実質GDP成長率は前期比+0.3%と、4-6月期並み(同+0.4%)の成長ペースを維持した。需要項目別にみると、個人消費が雇用の回復や原油安の追い風もあり加速したほか、政府支出も拡大した。一方、輸出は新興国経済減速の影響もあり大幅に減速し、純輸出(輸出-輸入)はマイナス寄与に陥った。

新興国経済減速の影響は、7-9月期にかけての製造業受注の伸び悩みや、鉱工業生産の足踏みなどに現れ、輸出を中心にドイツ経済の下振れリスクを高めた。これに対し、欧州中央銀行(ECB)は12月の理事会において、追加金融緩和策を発表し、さらなる景気下支えを狙っている。

欧州に大量に押し寄せている難民は、直近12月も流入が続く、ドイツの2015年年間の流入者数は約100万人と、昨年約5倍に上る。ドイツは財政の安定などを背景に、他の欧州国に比べ、難民に対し暖かい支援を続けてきたが、受入施設や人手の不足など物理的な対応の混乱や、11月に発生したパリのテロを受けて、入国手続きを厳格化している。また、反移民・難民の世論の受け皿となっている政党AfDの支持率が上昇するなど、メルケル政権は軌道修正を迫られている。

輸出・消費

●**輸出:**輸出は、ロシア向けが底入れしたとみられる一方、中国向けの減速が続いている。もともと、自立的な景気回復が見込まれる米国や英国向けが堅調を維持しており、ECBの追加緩和を受けてユーロには下落圧力がかかりやすいとみられることから、この先の輸出は緩やかな伸びを続ける見通しである。

●**消費:**7-9月期の自動車を除く実質小売売上は前年比+3.4%と、良好な雇用環境や当期に原油価格が一段と下落したこともあり、前期の同+1.7%から加速した。また、11月までの新車登録台数はプラスが続いており、自動車不正問題の影響は、今のところ業界全体には及んでいない。

雇用・物価

●**雇用:**11月の失業率は6.3%とユーロ導入以来の最低水準を更新した。失業者数の減少と、雇用者数の増加がいずれも続いており、ドイツの雇用環境は安定して良好な状態にある。

●**物価:**11月の消費者物価上昇率(HICP)は前年比+0.3%と、低水準にとどまっている。足元の原油価格下落を受けて低インフレは長期化する虞がある。

金融・為替情勢

●**金融政策:**ECBは追加金融緩和策を発表

ECBは新興国経済の不透明感や原油安による低インフレの長期化懸念を受けて、12月理事会において追加金融緩和策を発表した。中銀預金金利の引き下げ、資産購入期間の延長、償還債券元本の再投資、購入対象資産の地方債までの拡大などを打ち出し、約9年半ぶりの利上げを決定した米FRBとは金融政策の方向性の違いが鮮明になった。しかし大方の予想に反し、毎月の資産購入規模は拡大せず、むしろ市場の失望を誘った。今後緩和効果が十分に発揮されない場合や、外部環境の大幅な悪化などでリスクシナリオが顕在化した場合に備えて、金融緩和の余地を残したとみられる。

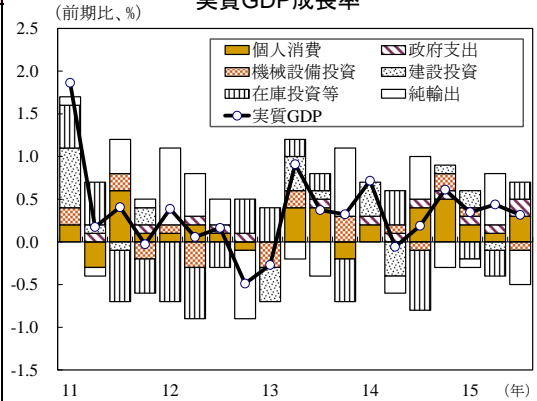
●**長期金利:**ECBの金融緩和期待後退を受けて、足元小幅上昇

ドイツ国債10年物利回りは、12月に向けてECBの追加緩和観測期待から低下基調が続き、理事会前日には0.4%台まで低下した。しかしECBが実際に打ち出した緩和策が小規模にとどまり、追加緩和への期待も低下したことから反発し、足元では0.6%近辺で推移している。

●**為替相場:**追加緩和策が小規模に止まり、ユーロは一転上昇

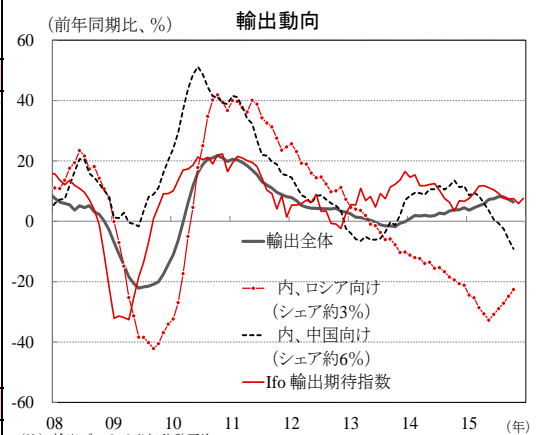
ユーロ相場は夏場にかけてユーロ圏景気の持ち直しの動きが続くなか、米国の9月の利上げ観測後退もあり、1ユーロ=1.13ドル近辺までじりじりとユーロ高が進んだ。その後、ECBが10月の理事会で追加緩和の導入を示唆すると、ユーロは下落が進み、12月のECB理事会直前には同1.06ドルの低水準をつけた。しかしECBが実際に打ち出した緩和策が小規模にとどまったことからユーロは一転上昇し、足元は同1.09ドル台で推移している。

実質GDP成長率



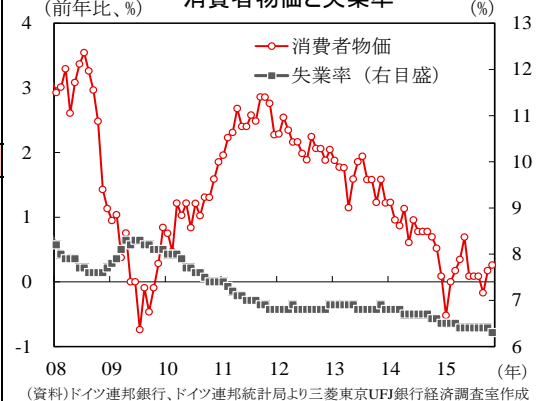
(資料)ドイツ連邦統計局統計より三菱東京UFJ銀行経済調査室作成

輸出動向



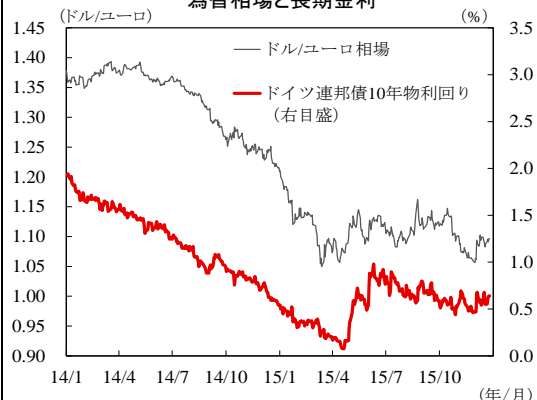
(注)輸出データは半年移動平均。
(資料)Ifo Institute、ドイツ連邦統計局統計より三菱東京UFJ銀行経済調査室作成

消費者物価と失業率



(資料)ドイツ連邦銀行、ドイツ連邦統計局より三菱東京UFJ銀行経済調査室作成

為替相場と長期金利



(資料)Bloombergより三菱東京UFJ銀行経済調査室作成

ドイツ経済・金融概況(四半期報)

1. 年、四半期

As of Dec 28, 2015

	2012	2013	2014	14/3Q	14/4Q	15/1Q	15/2Q	15/3Q
実質GDP成長率 (前期比、%) *				0.2	0.6	0.3	0.4	0.3
(前年比、%) *	0.6	0.4	1.6	1.2	1.5	1.1	1.6	1.7
鉱工業生産指数 (前期比、%) *				0.0	0.7	0.5	0.3	▲ 0.3
(建設業を含む) (前年比、%)	▲ 0.5	0.2	1.4	0.6	0.5	0.2	1.4	1.3
製造業 (前期比、%) *				0.0	0.7	0.4	0.2	▲ 0.5
(前年比、%)	▲ 0.6	0.3	1.9	1.3	0.8	0.1	1.3	0.8
建設業 (前期比、%) *				▲ 0.7	0.0	1.4	▲ 1.6	0.3
(前年比、%)	▲ 1.0	▲ 0.3	2.7	▲ 0.9	▲ 0.3	▲ 3.4	▲ 1.0	0.1
製造業受注指数 (前期比、%) *				1.5	1.6	▲ 1.4	2.6	▲ 2.7
(前年比、%)	▲ 4.2	2.5	2.8	2.4	2.4	0.3	4.4	▲ 0.1
国内 (前期比、%) *				▲ 1.4	2.1	1.0	▲ 0.7	0.3
(前年比、%)	▲ 6.0	0.6	1.7	▲ 1.1	1.4	0.7	1.2	3.0
うち資本財 (前期比、%) *				▲ 1.0	3.5	2.4	▲ 1.8	1.4
(前年比、%)	▲ 6.3	1.3	2.8	▲ 1.2	3.8	3.5	3.1	5.8
国外 (前期比、%) *				3.6	1.2	▲ 3.2	5.1	▲ 4.8
(前年比、%)	▲ 2.6	3.9	3.9	5.1	3.2	0.0	7.0	▲ 2.2
設備稼働率 (%) *	83.4	82.7	84.0	83.9	84.1	84.5	84.3	84.2
建設業受注指数 (前期比、%) *				▲ 1.7	▲ 0.9	7.7	▲ 4.6	0.2
(前年比、%) *	4.7	2.3	▲ 1.8	▲ 3.8	▲ 6.4	1.0	0.0	2.0
住宅 (前期比、%) *				▲ 9.8	15.0	5.2	▲ 4.9	11.5
(前年比、%) *	7.4	4.0	3.1	▲ 9.0	7.5	6.4	3.7	28.2
Ifo景況感指数 (2000年=100) *	104.7	106.6	108.0	106.6	104.6	107.2	108.3	108.3
ZEW景況感指数 (バランス、%) *	▲ 5.0	44.7	29.6	14.2	14.3	52.1	42.2	22.3
実質小売売上高 (前期比、%) *				0.0	1.3	1.5	▲ 0.2	0.9
(自動車を除く) (前年比、%)	0.1	0.1	1.2	0.7	1.4	3.6	1.7	3.4
新車登録台数 (前年比、%)	▲ 2.9	▲ 4.2	2.9	4.1	2.7	6.4	4.2	6.1
消費者信頼感指数 (バランス、%) *	4	▲ 5	▲ 4	1	▲ 1	1	3	▲ 0
失業率 (%) *	6.8	6.9	6.7	6.7	6.6	6.5	6.4	6.4
失業者数 (千人) *	2,896	2,949	2,897	2,898	2,860	2,818	2,792	2,794
未充足求人数 (千人) *	478	457	490	495	516	534	553	577
雇用者数 (前期比、%) *				0.1	0.1	0.2	0.2	0.3
(前年比、%) *	1.1	0.6	0.9	0.9	0.8	0.6	0.6	0.8
社会保険対象 (前期比、%) *				0.3	0.4	0.7	0.5	0.6
(前年比、%) *	2.2	1.2	1.6	1.7	1.7	1.9	2.0	2.2
消費者物価指数(CPI) (前年比、%)	2.0	1.5	0.9	0.8	0.5	0.1	0.5	0.1
消費者物価指数(HICP) (前年比、%)	2.2	1.6	0.8	0.8	0.4	▲ 0.1	0.3	0.0
生産者価格指数 (前年比、%)	1.6	▲ 0.1	▲ 1.0	▲ 0.8	▲ 1.2	▲ 2.0	▲ 1.4	▲ 1.7
輸入物価指数 (前年比、%)	2.2	▲ 2.6	▲ 2.2	▲ 1.8	▲ 2.4	▲ 2.9	▲ 1.0	▲ 2.9
輸出金額(FOB) (億ユーロ) *	10,952	10,926	11,275	2,850	2,881	2,930	3,029	3,009
(前年比、%) *	3.7	▲ 0.2	3.2	4.7	4.4	6.0	9.0	5.6
輸入金額(CIF) (億ユーロ) *	9,008	8,928	9,122	2,283	2,294	2,338	2,372	2,398
(前年比、%) *	0.0	▲ 0.9	2.2	2.3	2.2	2.5	4.8	5.0
貿易収支 (億ユーロ) *	1,943	1,997	2,153	567	587	591	657	611
経常収支 (億ユーロ)	1,907	1,824	2,121	538	650	568	569	628
政策金利(リファイナンス金利) (期末値、%)	0.75	0.25	0.05	0.05	0.05	0.05	0.05	0.05
ユーロ金利(3ヵ月物) (平均値、%)	0.57	0.22	0.21	0.17	0.08	0.05	▲ 0.01	▲ 0.03
独連邦債利回り(10年物) (平均値、%)	1.56	1.63	1.24	1.07	0.77	0.35	0.53	0.70
ドル/ユーロ為替相場 (平均値)	1.286	1.329	1.329	1.325	1.249	1.127	1.107	1.113
円/ユーロ為替相場 (平均値)	102.70	129.71	140.43	137.78	142.96	134.26	134.34	135.87
DAX株価指数 (期末値)	7612.4	9552.2	9805.6	9474.3	9805.6	11966.2	10945.0	9660.4

(注) *印: 季調値。失業率=失業者数/自営を含む就業者数。

(資料) ドイツ連邦銀行、ドイツ連邦統計局、IFO経済研究所など

ドイツ経済・金融概況(四半期報)

2. 月次

As of Dec 28, 2015

	15/5	6	7	8	9	10	11
実質GDP成長率 (前期比、%) * (前年比、%) *	四半期データのみ						
鉱工業生産指数 (前月比、%) * (建設業を含む) (前年比、%)	0.4 2.5	▲ 0.8 1.0	1.0 0.8	▲ 0.6 2.7	▲ 1.1 0.4	0.2 0.0	- -
製造業 (前月比、%) * (前年比、%)	0.7 2.3	▲ 1.0 1.0	0.8 0.2	▲ 0.7 2.4	▲ 1.0 0.0	0.6 0.1	- -
建設業 (前月比、%) * (前年比、%)	0.1 1.1	▲ 1.9 ▲ 2.3	1.2 ▲ 0.6	1.4 1.1	▲ 2.0 ▲ 0.3	0.7 0.6	- -
製造業受注指数 (前月比、%) * (前年比、%)	▲ 0.2 ▲ 1.5	1.8 13.4	▲ 2.2 ▲ 1.3	▲ 2.1 2.2	▲ 0.7 ▲ 0.8	1.8 ▲ 1.2	- -
国内 (前月比、%) * (前年比、%)	▲ 0.9 ▲ 4.8	▲ 1.9 8.0	3.7 2.8	▲ 2.4 2.7	▲ 0.4 3.3	1.7 ▲ 0.1	- -
うち資本財 (前月比、%) * (前年比、%)	▲ 3.4 ▲ 4.0	▲ 2.0 10.1	8.3 7.8	▲ 5.9 3.6	▲ 0.3 5.7	4.2 0.2	- -
国外 (前月比、%) * (前年比、%)	0.3 1.1	4.6 17.3	▲ 6.3 ▲ 4.2	▲ 1.7 2.0	▲ 1.1 ▲ 3.6	1.8 ▲ 2.0	- -
設備稼働率 (%) *	四半期データのみ						
建設業受注指数 (前月比、%) * (前年比、%)	4.5 3.1	▲ 3.8 3.4	▲ 1.0 ▲ 4.1	0.0 1.0	7.2 9.2	▲ 5.1 2.9	- -
住宅 (前月比、%) * (前年比、%)	1.5 5.4	▲ 2.9 5.9	13.3 26.9	▲ 10.6 22.5	23.0 34.4	▲ 17.9 2.7	- -
Ifo景況感指数 (2000年=100) *	108.6	107.6	108.0	108.4	108.5	108.2	109.0
ZEW景況感指数 (バランス、%) *	41.9	31.5	29.7	25.0	12.1	1.9	10.4
実質小売売上高 (自動車を除く) (前月比、%) * (前年比、%)	0.3 ▲ 1.0	▲ 0.7 5.8	1.7 4.4	▲ 0.8 2.2	0.1 3.6	▲ 0.1 2.5	- -
新車登録台数 (前年比、%)	▲ 6.7	12.9	7.4	6.2	4.8	1.1	8.9
消費者信頼感指数 (バランス、%) *	3	3	1	1	▲ 3	▲ 5	▲ 5
失業率 (%) *	6.4	6.4	6.4	6.4	6.4	6.4	6.3
失業者数 (千人) *	2,790	2,790	2,798	2,791	2,792	2,785	2,772
未充足求人数 (千人) *	553	561	571	576	584	599	611
雇用者数 (前月比、%) * (前年比、%)	0.0 0.6	0.1 0.6	0.1 0.7	0.1 0.8	0.1 0.9	0.1 0.9	- -
社会保険対象 (前月比、%) * (前年比、%)	0.1 2.0	0.2 2.0	0.2 2.1	0.2 2.3	0.2 2.2	- -	- -
消費者物価指数(CPI) (前年比、%)	0.7	0.3	0.2	0.2	0.0	0.3	0.4
消費者物価指数(HICP) (前年比、%)	0.7	0.1	0.1	0.1	▲ 0.2	0.2	0.3
生産者価格指数 (前年比、%)	▲ 1.3	▲ 1.4	▲ 1.3	▲ 1.7	▲ 2.1	▲ 2.3	▲ 2.5
輸入物価指数 (前年比、%)	▲ 0.8	▲ 1.4	▲ 1.7	▲ 3.1	▲ 4.0	▲ 4.1	▲ 3.5
輸出金額(FOB) (億ユーロ) * (前年比、%)	1,019 10.7	1,007 8.2	1,029 7.1	977 5.4	1,002 4.2	989.3 2.9	- -
輸入金額(CIF) (億ユーロ) * (前年比、%)	794 7.1	789 3.0	807 6.9	781 4.2	810 4.0	783.0 2.8	- -
貿易収支 (億ユーロ) *	225	218	222	197	192	206.3	-
経常収支 (億ユーロ)	116	241	245	133	250	229.8	-
政策金利(リファイナンス金利) (期末値、%)	0.05	0.05	0.05	0.05	0.05	0.05	0.05
ユーロ金利(3ヵ月物) (平均値、%)	▲ 0.01	▲ 0.01	▲ 0.02	▲ 0.03	▲ 0.04	▲ 0.05	▲ 0.09
独連邦債利回り(10年物) (平均値、%)	0.58	0.83	0.76	0.67	0.68	0.55	0.55
ユーロ・ドル為替相場 (平均値)	1.116	1.124	1.100	1.115	1.124	1.122	1.073
円/ユーロ為替相場 (平均値)	134.80	138.95	135.62	137.11	134.94	134.81	131.57
DAX株価指数 (期末値)	11413.8	10945.0	11309.0	10259.5	9660.4	10850.1	11382.2

(注) *印: 季調値。失業率=失業者数/自営を含む就業者数。

(資料) ドイツ連邦銀行、ドイツ連邦統計局、IFO経済研究所など

当資料は情報提供のみを目的として作成されたものであり、金融商品の売買や投資など何らかの行動を勧誘するものではありません。ご利用に関しては、すべてお客様御自身で判断下さいますよう、宜しくお願ひ申し上げます。当資料は信頼できるとされる情報に基づいて作成されていますが、当室はその正確性を保証するものではありません。内容は予告なしに変更することがありますので、予めご了承下さい。また、当資料は著作物であり、著作権法により保護されています。全文または一部を転載する場合は出所を明記してください。