

インドネシア経済・金融概況

Main Economic & Financial Indicators(Indonesia)

三菱東京UFJ銀行
経済調査室
Economic Research Office

概況

インドネシア経済は内需を牽引役に好調に推移している。第3四半期の実質GDP成長率は前年比5.8%と前期(同6.2%)から伸びが鈍化したものの、堅調を維持した。資源価格の上昇に伴う所得増加や旺盛な消費需要、物価の安定や低金利などが追い風となり、民間消費(同+5.2%)が拡大したほか、企業の設備投資の活発化を背景に総固定資本形成(同+8.9%)が伸びを高めた。また、輸出(同+11.3%)は、中国向けの石炭など資源輸出の好調などを背景に二桁増を維持した。

産業別では、内需拡大を反映し、商業・ホテル・レストラン(同+8.8%)、運輸・通信(同+8.5%)などが高い伸びを維持したほか、輸送機器・機械類などの製造業(同+4.4%)、建設(同+6.4%)も堅調に推移した。

物価

消費者物価上昇率は、天候不順に伴うトウガラシやコメなど一部食品価格の高騰などを背景に、第3四半期には前年比6.2%まで上昇したが、足元は食品価格が落ち着きつつあることなどから5%台に低下している。

貿易

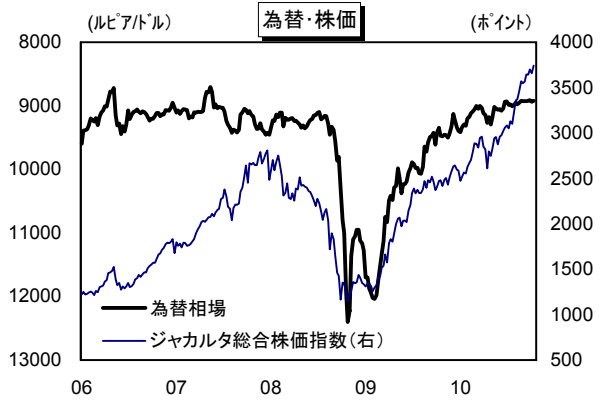
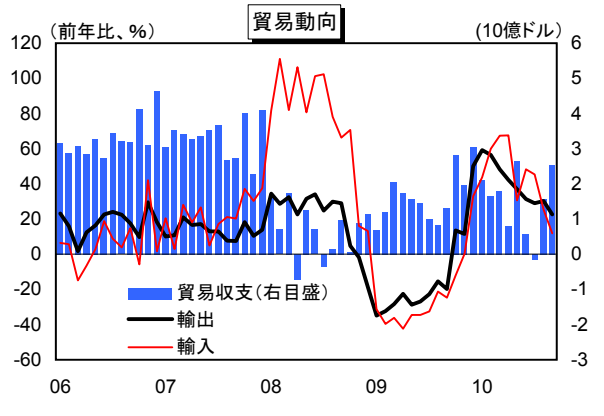
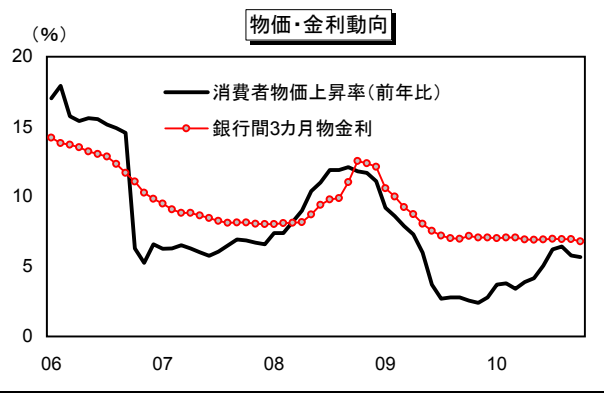
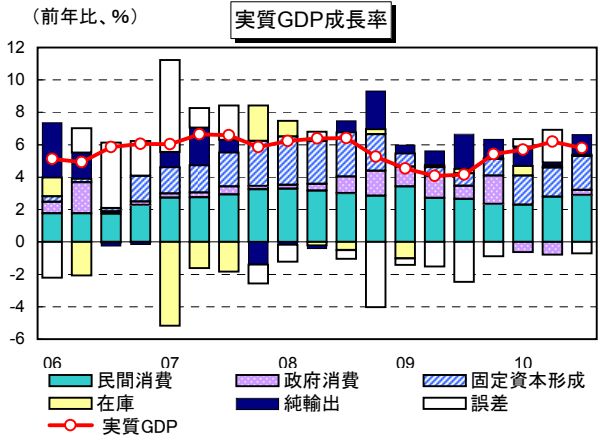
第3四半期の輸出(通関ベース)は、前年比+27.3%(前期:同+36.8%)へ伸びが鈍化したものの、非石油・ガス部門(同+29.0%)を中心に拡大基調を維持した。一方、輸入(同+27.6%)は、内需の拡大に伴う資本財・中間財などを中心に拡大した。この結果、貿易黒字は40億ドルと前期並みの水準を維持した。

金融動向

為替 ルピア相場は、海外からの資本流入と中銀による介入警戒感などから、1ドル=8900~9000ルピアのレンジ内での値動きが続いている。11月上旬には、一時8900割れの水準まで上昇したが、足元は、欧州ソブリン問題や朝鮮半島の緊張の高まりに伴うリスク回避の動きなどを背景に、8900台後半まで下落している。(11月24日終値 1ドル=8965ルピア)

金利 中銀は、物価が安定を維持するなか、中小企業向け貸出促進の目的などから、2009年9月以降、政策金利を6.5%と過去最低水準で据え置いている。ただし、海外からの資本流入拡大に伴う過剰流動性を吸収するため、9月初めには、預貸比率規制(78~100%、2011年3月実施予定)導入と同時に、プライマリー預金準備率引き上げ(5%→8%、11月初め実施)を決定した。

株価指数 株価は、良好なファンダメンタルズを受けた海外からの資本流入を背景に上昇基調が続き、11月10日には過去最高値(3756.967ポイント)を更新した。足元は、3600台で推移している。(11月24日終値 3658.78ポイント)



インドネシア経済・金融概況

1. 年、四半期

	2006	2007	2008	2009	09 Q4	10 Q1	Q2	Q3
実質GDP成長率(%)	5.5	6.3	6.1	4.5	5.4	5.7	6.2	5.8
* 製造業生産指数 (2000年=100)	116.9 (▲1.6)	123.4 (5.6)	127.2 (3.0)	129.0 (1.5)	132.3 (4.5)	129.9 (4.3)	133.0 (4.3)	135.7 (3.6)
国内自動車販売台数 (台)	318,904 (▲40.3)	434,473 (36.2)	607,805 (39.9)	486,061 (▲20.0)	148,598 (5.7)	174,074 (73.6)	196,134 (78.3)	185,988 (46.2)
* 卸売物価指数 (2005年=100)	171.7 (15.2)	195.3 (13.8)	245.6 (25.7)	162.7 n.a.	165.2 n.a.	167.5 (4.6)	171.5 (6.1)	174.8 (6.6)
* 消費者物価指数 (2007年=100)	141.5 (13.1)	150.6 (6.4)	110.3 (10.3)	115.1 (4.8)	116.8 (2.6)	118.2 (3.7)	119.0 (4.4)	122.5 (6.2)
◎ 対外債務残高(百万ドル)	125,258	136,640	149,141	172,871	172,871	180,834	183,329	
デット・サービスレシオ(%)	24.8	19.4	18.1	22.7				
直接投資実行額(百万ドル)	5,977	10,350	14,870	10,815	1,498	3,770	3,652	4,455
輸出(FOB、百万ドル)	100,799 (17.7)	114,101 (13.2)	137,020 (20.1)	116,510 (▲15.0)	36,366 (23.9)	35,537 (54.3)	36,984 (36.8)	38,290 (27.3)
非石油・ガス輸出(")	79,589 (19.8)	92,012 (15.6)	107,894 (17.3)	97,472 (▲9.6)	29,414 (19.5)	28,848 (46.5)	30,509 (31.5)	32,469 (29.0)
石油・ガス輸出(")	21,209 (10.3)	22,089 (4.1)	29,126 (31.9)	19,018 (▲34.7)	6,952 (46.7)	6,689 (100.8)	6,475 (68.5)	5,821 (19.0)
輸入(CIF、百万ドル)	61,065 (5.8)	74,473 (22.0)	129,151 (73.4)	96,829 (▲25.0)	28,545 (3.8)	29,961 (56.9)	32,976 (48.0)	34,330 (27.6)
通関収支(百万ドル)	39,733	39,627	7,870	19,681	7,821	5,576	4,008	3,961
経常収支(百万ドル)	10,860	10,492	125	10,747	3,610	2,007	1,804	1,308
◎ 外貨準備高(百万ドル)	41,103	54,974	49,598	63,552	63,552	69,225	73,424	83,482
◎ M2 (前年比、%)	14.9	19.3	14.9	12.9	12.9	10.2	12.8	12.5
◎ B I 金利(%)	9.75	8.00	9.25	6.50	6.50	6.50	6.50	6.50
◎ 銀行間金利 (1カ月、%)	8.63	7.75	11.24	7.00	7.00	6.78	7.00	6.70
◎ ジャカルタ総合株価指数	1,805.5	2,745.8	1,355.4	2,534.4	2,534.4	2,777.3	2,913.7	3,501.3
* 対米ドル為替相場	9,167	9,136	9,678	10,399	9,470	9,261	9,119	8,999

(注) * 印：期中平均値、◎印：期末値。下段は前年同期比伸び率(%)。実質GDPは2000年価格。

消費者物価指数:2008年6月以前は2002年基準。卸売物価指数:2008年以前は2000年基準。

(資料)BANK INDONESIA,CEIC Data,IMF,ADB

インドネシア経済・金融概況

2. 月次

	2010年 1月	2月	3月	4月	5月	6月	7月	8月	9月	10月
実質GDP成長率(%)	┌───┐	5.7	┌───┐	┌───┐	6.2	┌───┐	┌───┐	5.8	┌───┐	
* 製造業生産指数 (2000年=100)	130.7 (5.3)	129.4 (4.0)	129.5 (3.5)	131.2 (3.8)	132.6 (4.1)	135.3 (5.0)	138.2 (5.4)	138.8 (4.6)	130.1 (0.6)	
国内自動車販売台数 (台)	52,831 (67.1)	55,688 (61.4)	65,555 (92.1)	65,232 (88.5)	60,516 (69.0)	70,386 (77.9)	72,089 (72.0)	64,762 (34.6)	49,137 (32.1)	69,129 (32.4)
* 卸売物価指数 (2005年=100)	167.4 (5.9)	167.4 (3.9)	167.8 (3.9)	168.9 (5.1)	172.1 (7.0)	173.3 (6.3)	173.9 (7.0)	174.9 (6.0)	175.7 (6.9)	
* 消費者物価指数 (2007年=100)	118.0 (3.7)	118.4 (3.8)	118.2 (3.4)	118.4 (3.9)	118.7 (4.2)	119.9 (5.1)	121.7 (6.2)	122.7 (6.4)	123.2 (5.8)	123.3 (5.7)
◎対外債務残高(百万ドル)	┌───┐	180,834	┌───┐	┌───┐	183,329	┌───┐				
直接投資実行額(百万ドル)	┌───┐	3,770	┌───┐	┌───┐	3,652	┌───┐	┌───┐	4,455	┌───┐	
輸出(FOB、百万ドル)	11,596 (59.3)	11,166 (56.5)	12,774 (48.3)	12,035 (42.4)	12,619 (37.0)	12,330 (31.4)	12,487 (28.9)	13,727 (30.2)	12,077 (22.7)	
非石油・ガス輸出(")	9,251 (47.9)	8,991 (47.2)	10,606 (44.6)	9,831 (36.5)	10,250 (27.0)	10,429 (31.5)	10,606 (29.4)	11,733 (32.0)	10,131 (25.2)	
石油・ガス輸出(")	2,345 (128.7)	2,175 (112.3)	2,169 (69.2)	2,205 (75.8)	2,369 (108.4)	1,902 (31.0)	1,881 (26.4)	1,994 (20.6)	1,946 (11.2)	
輸入(CIF、百万ドル)	9,490 (43.8)	9,498 (59.9)	10,973 (67.4)	11,236 (67.5)	9,980 (30.6)	11,760 (48.2)	12,626 (45.4)	12,172 (25.4)	9,532 (11.9)	
通関収支(百万ドル)	2,105	1,668	1,802	799	2,639	570	▲139	1,555	2,545	
経常収支(百万ドル)	┌───┐	2,007	┌───┐	┌───┐	1,804	┌───┐	┌───┐	1,308	┌───┐	
◎外貨準備高(百万ドル)	67,009	67,142	69,225	75,844	71,753	73,424	76,066	78,419	83,482	88,669
◎M2(前年比、%)	10.7	8.8	10.2	10.6	11.2	12.8	13.0	12.0	12.5	
◎BI金利(%)	6.50	6.50	6.50	6.50	6.50	6.50	6.50	6.50	6.50	6.50
◎銀行間金利(1カ月、%)	6.55	6.47	6.78	7.00	7.00	7.00	6.75	6.40	6.70	6.45
◎ジャカルタ総合株価指数	2,610.8	2,549.0	2,777.3	2,971.3	2,797.0	2,913.7	3,069.3	3,081.9	3,501.3	3,635.3
*対米ドル為替相場	9,275	9,348	9,174	9,027	9,183	9,148	9,049	8,972	8,976	8,928

(注)*印：期中平均値、◎印：期末値。下段は前年同期比伸び率(%)。卸売物価指数の月次の伸びは2008年12月より2005年基準。

(資料)BANK INDONESIA,CEIC Data,IMF,ADB

当資料は情報提供のみを目的として作成されたものであり、金融商品の売買や投資など何らかの行動を勧誘するものではありません。ご利用に関しては、すべてお客様自身でご判断下さいませよう、宜しく申し上げます。当資料は信頼できるとされる情報に基づいて作成されていますが、当室はその正確性を保証するものではありません。内容は予告なしに変更することがありますので、予めご了承下さい。また、当資料は著作物であり、著作権法により保護されています。全文または一部を転載する場合は出所を明記してください。