

ASEAN・インド月報

(2019 年 2 月)

目 次

■ASEAN・インドのマクロ経済動向

インドネシア	1
マレーシア	2
フィリピン	3
シンガポール	4
タイ	5
ベトナム	6
インド	7

■その他のアジア主要国・地域の主要経済指標（国・地域別）

8

■アジア主要国・地域の主要経済指標比較

11

1. インドネシア

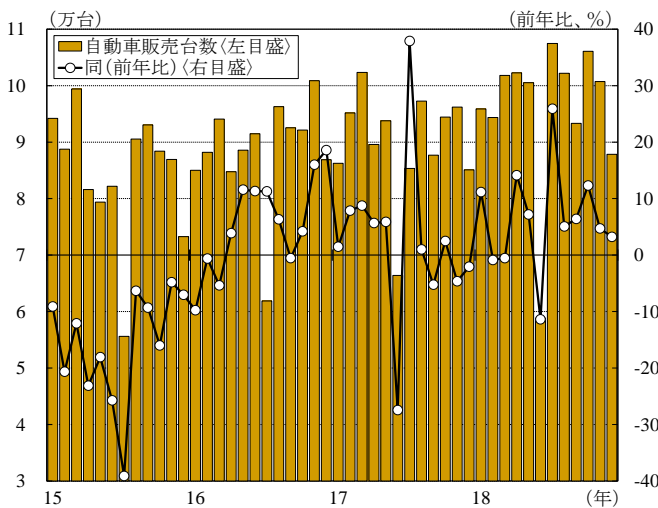
昨年12月の自動車販売台数は前年比+3.2%と6ヵ月連続の増加

昨年12月の自動車販売台数は8.8万台、前年比+3.2%と6ヵ月連続で増加した。内訳をみると、全体の24%を占める商用車が大型トラックを中心に同+7.3%と高めの伸びとなった。乗用車は、多目的車（全体の45%）が前月に続きマイナスとなった一方、低価格低燃費車（全体の17%）が二桁の伸びを維持し、全体としては同+2.0%と増加が続いた。2018年通年の自動車販売台数は115.1万台と同+6.6%の増加となった。

2018年の対内直接投資実現額は293億ドルと高水準も前年から減少

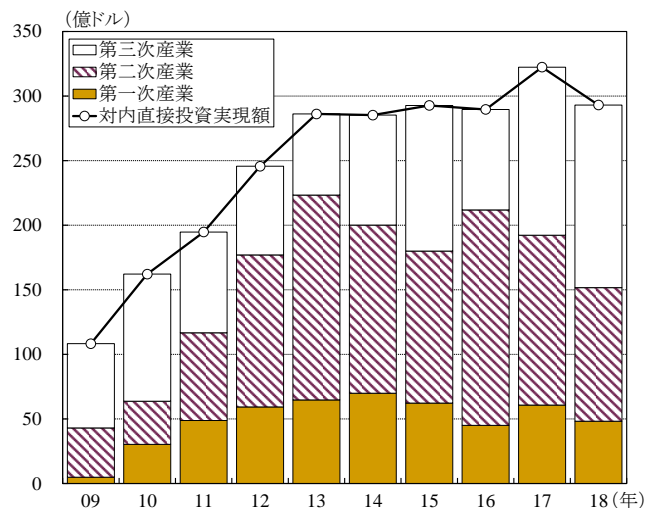
2018年の対内直接投資実現額は293億ドルと高水準を維持したものの、前年比▲9.1%と減少した。産業別にみると、第三次産業は建設・輸送・通信・不動産といった分野を中心に同+8.6%と増加した一方、鉱業が大半を占める第一次産業は同▲20.6%となったほか、第二次産業は化学・機械・自動車といった多くの分野で軒並み減少した。尚、2018年の国内投資実現額は、213億ドル（同+8.9%）と10年連続で増加している。

図表1：自動車販売台数の推移



(資料) インドネシア自動車工業協会統計より三菱UFJ銀行経済調査室作成

図表2：対内直接投資実現額の推移



(資料) インドネシア投資調整庁統計より三菱UFJ銀行経済調査室作成

インドネシアの主要経済指標

	2016	2017	2018	18/1-3	4-6	7-9	10-12	18/10	11	12	19/1
名目GDP(10億ドル)	933	1,015									
人口(100万人)	258.7	261.9	265.0								
1人あたりGDP(ドル)	3,605	3,878									
実質GDP成長率(前年比, %)	(5.0)	(5.1)		(5.1)	(5.3)	(5.2)					
鉱工業生産指数(前年比, %)	(4.0)	(4.7)		(5.4)	(▲1.4)	(0.2)		(▲0.1)	(1.5)		
国内自動車販売(台)	1,062,729	1,079,534	1,151,291	292,031	261,620	302,982	294,658	106,079	100,733	87,846	
(前年比, %)	(4.9)	(1.6)	(6.6)	(2.9)	(4.8)	(12.1)	(6.9)	(12.3)	(4.7)	(3.2)	
消費者物価指数*(前年比, %)	(3.5)	(3.8)	(3.2)	(3.3)	(3.3)	(3.1)	(3.2)	(3.2)	(3.2)	(3.1)	(2.8)
輸出(FOB)(100万ドル)	145,186	168,828	180,059	44,273	43,721	47,088	44,977	15,894	14,906	14,177	
(前年比, %)	(▲3.4)	(16.3)	(6.7)	(8.7)	(11.3)	(8.5)	(▲1.0)	(4.2)	(▲2.8)	(▲4.6)	
輸入(CIF)(100万ドル)	135,653	156,986	188,626	43,959	45,093	49,725	49,849	17,668	16,902	15,279	
(前年比, %)	(▲4.9)	(15.7)	(20.2)	(20.1)	(26.3)	(23.7)	(12.1)	(24.0)	(11.8)	(1.2)	
貿易収支(100万ドル)	9,533	11,843	▲8,566	314	▲1,372	▲2,637	▲4,871	▲1,773	▲1,996	▲1,102	
経常収支(100万ドル)	▲16,952	▲17,307		▲5,600	▲7,977	▲8,846					
外貨準備高(除く金)(100万ドル)◎	113,493	126,857		122,543	116,682	111,841		112,069			
7日物リバースレポレート◎	4.75	4.25	6.00	4.25	5.25	5.75	6.00	5.75	6.00	6.00	6.00
為替(ルピア/ドル)*	13,306	13,381	14,236	13,579	13,974	14,615	14,778	15,177	14,661	14,496	14,158
株価指数◎	5,296.7	6,355.7	6,194.5	6,189.0	5,799.2	5,976.6	6,194.5	5,831.7	6,056.1	6,194.5	6,533.0

(注) *印: 期中平均値、◎印: 期末値。

(資料) インドネシア中央銀行、CEIC、Bloomberg等より三菱UFJ銀行経済調査室作成

2. マレーシア

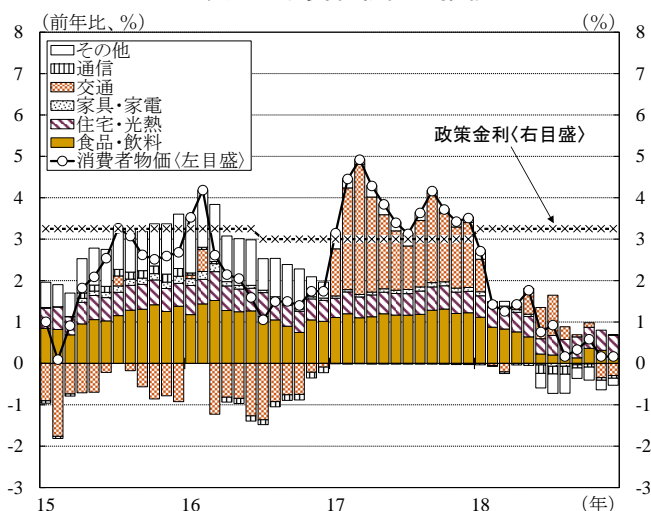
昨年12月の消費者物価上昇率は前年比+0.2%、2018年通年でも同+1.0%と低い伸び

昨年12月の消費者物価上昇率は前年比+0.2%と前月と同じ伸びとなった。2018年通年では、同+1.0%と2009年以来の低い伸びを示した。中央銀行は今年のインフレ率について、昨年から若干加速すると予想。売上・サービス税（SST）が物価に及ぼす影響は年末までに落ち着くとみる一方、世界的な原油価格動向がインフレ率を左右するとの見通しを示している。

昨年12月の輸出は前年比+4.8%へ加速

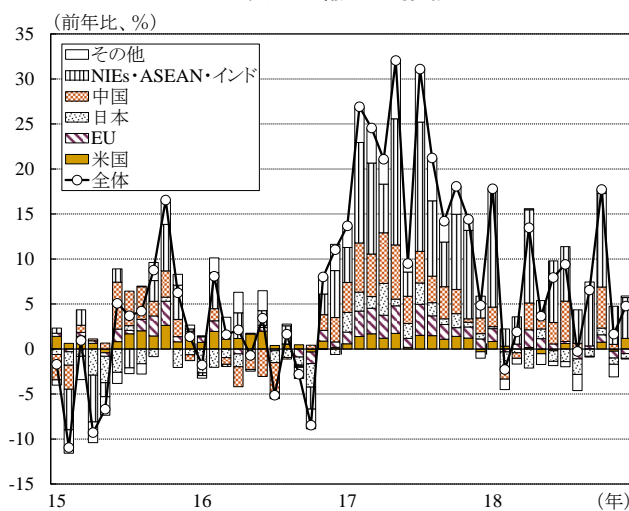
昨年12月の輸出（リングgit建て）は、前年比+4.8%と前月（同+1.6%）から伸びが加速した。品目別にみると、全体の約4割を占める電気・電子製品が同+14.2%と前月（同▲1.7%）からプラスに転じた。仕向地別にみると、中国向けが前月の同+3.9%から同▲0.5%と減少に転じた一方、ASEAN向けが同+7.3%、シンガポール向けが同+12.2%と増加した。2018年通年の輸出は、同+6.7%の9,980億リングgitとなった。

図表1：消費者物価の推移



(資料) マレーシア統計局統計より三菱UFJ銀行経済調査室作成

図表2：輸出の推移



(資料) マレーシア統計局統計より三菱UFJ銀行経済調査室作成

マレーシアの主要経済指標

	2016	2017	2018	18/1-3	4-6	7-9	10-12	18/10	11	12	19/1
名目GDP(10億ドル)	297	315									
人口(100万人)	31.6	32.0	32.4								
1人あたりGDP(ドル)	9,399	9,847									
実質GDP成長率(前年比、%)	(4.2)	(5.9)		(5.4)	(4.5)	(4.4)					
鉱工業生産指数(前年比、%)	(0.0)	(4.3)		(3.9)	(2.8)	(2.4)		(4.3)	(2.5)		
自動車販売台数(台)	580,118	576,625	598,712	135,138	154,574	165,257	143,743	47,273	48,282	48,188	
(前年比、%)	(▲13.0)	(▲0.6)	(3.8)	(▲4.0)	(7.6)	(17.0)	(▲4.8)	(0.5)	(▲1.8)	(▲11.9)	
消費者物価指数(前年比、%)	(2.1)	(3.8)	(1.0)	(1.8)	(1.3)	(0.5)	(0.3)	(0.6)	(0.2)	(0.2)	
輸出(FOB)(100万ドル)	189,798	217,773	247,313	60,555	62,037	61,300	63,421	23,173	20,280	19,968	
(前年比、%)	(▲4.7)	(14.7)	(13.6)	(19.6)	(18.7)	(9.5)	(7.7)	(19.7)	(1.2)	(2.4)	
輸入(CIF)(100万ドル)	168,553	194,795	217,476	52,043	55,140	55,171	55,123	19,250	18,406	17,468	
(前年比、%)	(▲4.3)	(15.6)	(11.6)	(12.5)	(18.9)	(10.7)	(5.4)	(13.3)	(4.3)	(▲1.2)	
貿易収支(100万ドル)	21,245	22,978	29,837	8,512	6,897	6,130	8,298	3,923	1,874	2,501	
経常収支(100万ドル)	7,136	9,452		3,817	990	924					
外貨準備高(除く金)(100万ドル)	93,072	100,878	99,850	106,220	103,148	101,566	99,850	100,207	100,539	99,850	
銀行間3カ月金利(%)◎	3.41	3.44	3.69	3.69	3.69	3.69	3.69	3.69	3.69	3.69	3.69
為替(リンギ/ドル)*	4.1452	4.2994	4.0349	3.9239	3.9505	4.0941	4.1711	4.1585	4.1845	4.1703	4.1174
株価指数◎	1,641.7	1,796.8	1,690.6	1,863.5	1,691.5	1,793.2	1,690.6	1,709.3	1,679.9	1,690.6	1,683.5

(注)*印：期中平均値、◎印：期末値。

(資料) マレーシア中銀、CEIC等より三菱UFJ銀行経済調査室作成

3. フィリピン

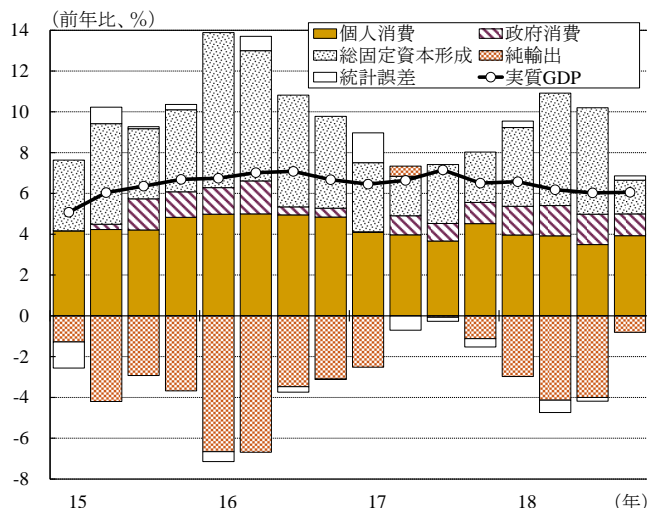
昨年 10-12 月期の実質 GDP 成長率は前年比+6.1%へ小幅加速

昨年10-12月期の実質GDP成長率は、前年比+6.1%と前期（同+6.0%）から小幅に加速した。政府消費や総固定資本形成が鈍化したものの、インフレの抑制を受けた個人消費の増加や輸入の鈍化に伴う純輸出のマイナス幅縮小が成長率を押し上げた。2018年通年の成長率は前年比+6.2%と前年（同+6.7%）から伸びが鈍化し、2018年10月に引き下げ後の政府目標を下回った（同+6.5%～同+6.9%）。

2018年の自動車販売台数は前年比▲16.0%と二桁の減少

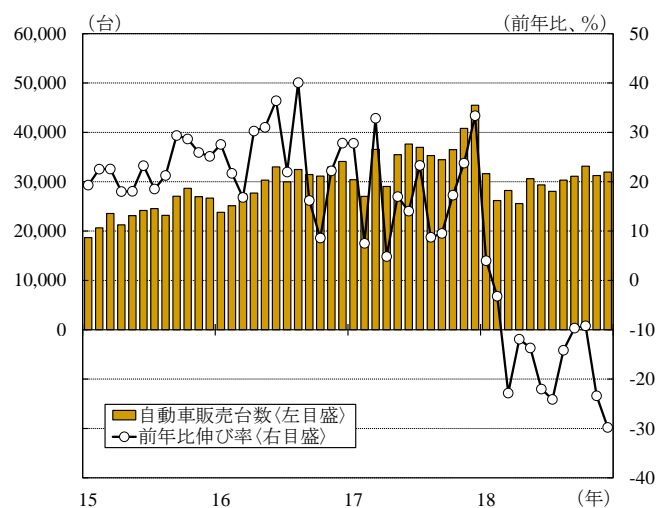
2018年の自動車販売台数は35.7万台、前年比▲16.0%と二桁の減少となった。自動車販売の低迷には、2018年1月に政府が20年ぶりに施行した税制改革で自動車を含め物品税が引き上げられたことや、通貨安を受け物価が大幅に上昇したことなどが影響している。

図表 1：実質 GDP の推移



(資料) フィリピン国家統計局統計より三菱UFJ銀行経済調査室作成

図表 2：自動車販売台数の推移



(資料) フィリピン自動車工業会統計より三菱UFJ銀行経済調査室作成

フィリピンの主要経済指標

	2016	2017	2018	18/1-3	4-6	7-9	10-12	18/10	11	12	19/1
名目GDP(10億ドル)	305	314	331								
人口(100万人)	103.2	104.9	106.6								
1人あたりGDP(ドル)	2,953	2,989	3,104								
実質GDP成長率(前年比、%)	(6.9)	(6.7)	(6.2)	(6.6)	(6.2)	(6.0)	(6.1)				
製造業生産指数(前年比、%)	(11.9)	(▲0.5)		(12.4)	(14.7)	(8.2)		(3.6)	(1.0)		
国内自動車販売(台)	359,572	425,673	357,410	86,037	85,553	89,467	96,353	33,150	31,258	31,945	
(前年比、%)	(24.6)	(18.4)	(▲16.0)	(▲8.5)	(▲16.2)	(▲16.2)	(▲21.5)	(▲9.2)	(▲23.4)	(▲29.8)	
消費者物価指数(前年比、%)	(1.3)	(2.9)	(5.2)	(3.9)	(4.8)	(6.3)	(5.9)	(6.7)	(6.0)	(5.1)	
輸出(FOB)(100万ドル)	57,406	68,713		15,841	17,053	18,066		6,239	5,569		
(前年比、%)	(▲2.4)	(19.7)		(▲5.5)	(▲1.3)	(1.5)		(5.5)	(▲0.3)		
輸入(CIF)(100万ドル)	84,108	96,093		24,426	27,411	28,828		10,320	9,469		
(前年比、%)	(18.3)	(14.2)		(6.9)	(19.6)	(22.2)		(21.4)	(6.8)		
貿易収支(100万ドル)	▲26,702	▲27,380		▲8,585	▲10,358	▲10,762		▲4,081	▲3,901		
経常収支(100万ドル)	▲1,199	▲2,163		▲323	▲3,241	▲2,907					
外貨準備高(除く金)(100万ドル)◎	73,433	73,233	71,040	72,136	69,612	67,362	71,040	66,857	67,906	71,040	
TBレート金利 ◎	1.56	0.00	5.36	3.01	3.36	3.35	5.36	4.78	5.18	5.36	5.44
為替(ペソ/ドル)*	47.49	50.40	52.66	51.45	52.45	53.55	53.20	54.01	52.81	52.77	52.47
株価指数 ◎	6,840.6	8,558.4	7,466.0	7,979.8	7,193.7	7,276.8	7,466.0	7,140.3	7,367.9	7,466.0	8,007.5

(注)*: 期中平均値、◎: 期末値。

(資料) フィリピン国家統計局、中央銀行、IMF、CEIC等より三菱UFJ銀行経済調査室作成

4. シンガポール

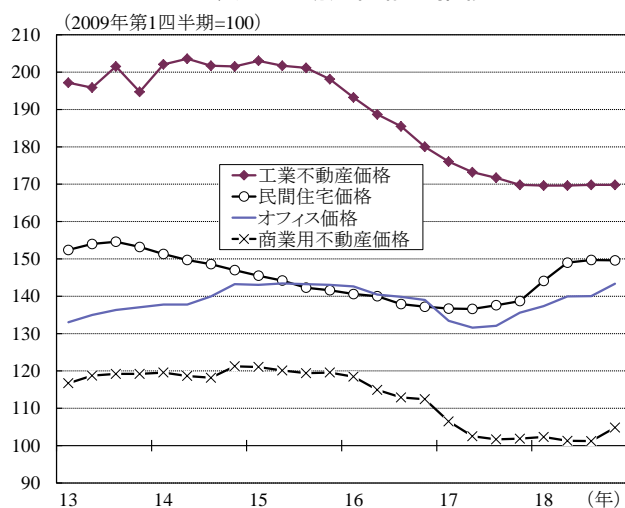
昨年 10-12 月期の民間住宅価格は前期比▲0.1%と 1 年半ぶりに下落

昨年10-12月期の民間住宅価格は、前期比▲0.1%と小幅ながら1年半ぶりに下落した。種類別にみると、土地無しや中心部以外の地域では上昇したが、土地付きや中心部が下落した。民間住宅価格は2017年7-9月期以降上昇が続いていたが、政府の投機抑制策等の要因により、2018年に入り上昇ペースは鈍化していた。他方、オフィス及び商業用不動産価格は前期に続き上昇、工業用不動産価格は横ばいとなった。

昨年 12 月の非石油地場輸出は前年比▲8.5%と 2 カ月連続で減少

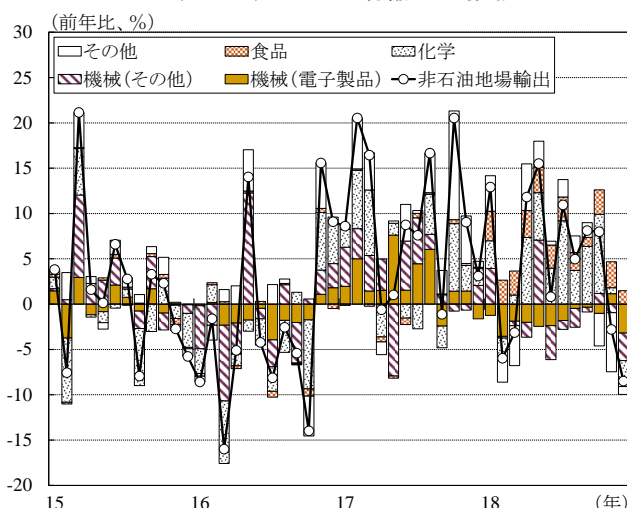
昨年12月の非石油地場輸出は前年比▲8.5%と前月（同▲2.8%）に続き減少した。品目別にみると、電子製品（全体の3割）や電子製品以外の機械（全体の2割）が、それぞれ同▲11.2%、同▲16.3%と2桁のマイナスとなったほか、化学（全体の3割）も同▲2.9%と減少した。仕向地別にみると、米国向け（全体の1割）は増加が続いたほか、中国向け（全体の1割）は8ヵ月ぶりに増加に転じたが、中国以外のアジア向け（全体の4割）やEU向け（全体の1割）が振るわなかった。

図表 1: 不動産価格の推移



(資料)シンガポール都市再開発庁統計より三菱UFJ銀行経済調査室作成

図表 2: 非石油地場輸出の推移



(資料)シンガポール国際企業庁より三菱UFJ銀行経済調査室作成

シンガポールの主要経済指標

	2016	2017	2018	18/1-3	4-6	7-9	10-12	18/10	11	12	19/1
名目GDP(10億ドル)	310	324									
人口(100万人)	5.61	5.61	5.64								
1人あたりGDP(ドル)	55,265	57,724									
実質GDP成長率(前年比、%)	(2.4)	(3.6)	(3.3)	(4.5)	(4.1)	(2.3)	(2.2)				
鉱工業生産指数(前年比、%)	(3.7)	(10.4)	(7.2)	(10.1)	(10.6)	(3.5)	(5.1)	(5.2)	(7.6)	(2.7)	
実質小売売上高指数(前年比、%)	(1.4)	(1.3)		(▲1.8)	(0.5)	(▲0.9)		(0.3)	(▲2.2)		
消費者物価指数(前年比、%)	(▲0.5)	(0.6)	(0.4)	(0.2)	(0.3)	(0.7)	(0.5)	(0.7)	(0.3)	(0.5)	
輸出(FOB)(100万ドル)	466,912	515,001	555,665	128,665	138,546	144,606	143,849	51,656	48,700	43,492	
(前年比、%)	(▲5.1)	(10.3)	(7.9)	(2.3)	(9.3)	(12.7)	(7.2)	(18.1)	(6.1)	(▲2.5)	
輸入(CIF)(100万ドル)	403,305	452,102	500,194	112,847	122,325	130,214	134,808	47,127	45,115	42,567	
(前年比、%)	(▲4.7)	(12.1)	(10.6)	(2.8)	(11.1)	(17.0)	(11.5)	(19.8)	(8.8)	(6.1)	
貿易収支(100万ドル)	63,607	62,899	55,471	15,818	16,220	14,392	9,041	4,529	3,585	926	
経常収支(100万ドル)	81,297	84,221		21,347	22,884	23,400					
外貨準備高(除く金)(100万ドル)	246,365	279,690		286,940	287,833	291,115		290,061	289,313		
SIBOR3カ月(ドル、%)◎	0.97	1.50	1.89	1.45	1.52	1.64	1.89	1.64	1.77	1.89	1.89
為替(ドル/USD)*	1.381	1.381	1.349	1.319	1.335	1.368	1.375	1.380	1.375	1.371	1.356
株価指数◎	2,880.8	3,402.9	3,068.8	3,428.0	3,268.7	3,257.1	3,068.8	3,018.8	3,117.6	3,068.8	3,190.2

(注)*印:期中平均値、◎印:期末値。

(資料)シンガポール統計局、CEIC等より三菱UFJ銀行経済調査室作成

5. タイ

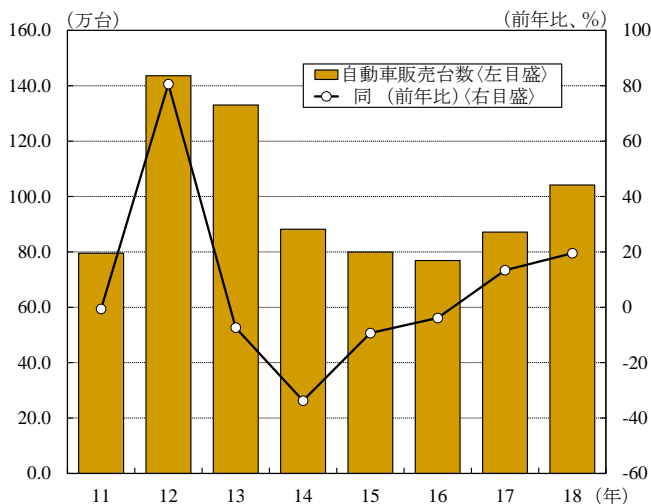
2018年の自動車販売台数は前年比+19.5%と2年連続で増加

2018年12月の自動車販売台数は11.4万台、前年比+8.9%と高水準を維持し、2018年通年では104.2万台、同+19.5%と2年連続で前年を上回った。初回自動車購入支援策（2011年9月～2012年末、5年間は転売禁止）の影響が一巡するなか、安定した雇用・所得環境や政府の景気刺激対策などが販売台数を押し上げたとみられる。

2018年の外国人来訪者数は前年比+7.9%と4年連続で増加

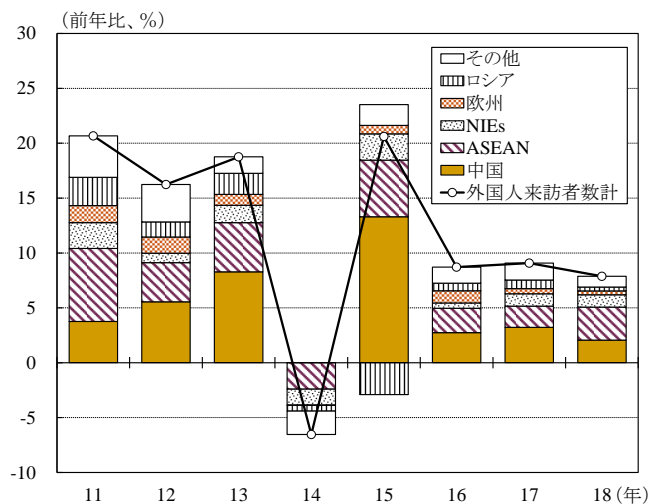
2018年12月の外国人来訪者数は、前年比+7.7%の385万人と堅調を維持し、2018年通年では同+7.9%の3,828万人と4年連続で増加した。国別にみると、全体の約3割を占める中国は、昨年7月にプーケット沖で発生した船転覆事故の影響で下半期に減速し、通年では同+2.1%と前年（同+3.2%）を下回った。

図表1：自動車販売台数の推移



(資料)タイ工業連統計より三菱UFJ銀行経済調査室作成

図表2：外国人来訪者数の推移



(資料)タイ観光庁統計より三菱UFJ銀行経済調査室作成

タイの主要経済指標

	2016	2017	2018	18/1-3	4-6	7-9	10-12	18/10	11	12	19/1
名目GDP (10億ドル)	413	456									
人口(100万人)	65.9	66.2	66.4								
1人あたりGDP (ドル)	6,258	6,883									
実質GDP成長率 (前年比、%)	(3.3)	(3.9)		(4.9)	(4.6)	(3.3)					
製造業生産指数(前年比、%)	(1.4)	(2.5)	(2.8)	(4.1)	(3.7)	(0.9)	(2.4)	(5.8)	(0.9)	(0.8)	
民間消費指数(前年比、%)	(4.1)	(2.3)	(4.7)	(4.0)	(4.5)	(5.7)	(4.5)	(6.5)	(4.0)	(3.0)	
自動車販売台数(台)	768,788	871,647	1,041,739	237,093	252,025	257,466	295,155	86,931	94,643	113,581	
(前年比、%)	(▲3.9)	(13.4)	(19.5)	(12.6)	(26.3)	(22.2)	(17.6)	(26.8)	(21.2)	(8.9)	
消費者物価指数(前年比、%)	(0.2)	(0.7)	(1.1)	(0.6)	(1.3)	(1.5)	(0.8)	(1.2)	(0.9)	(0.4)	(0.3)
失業率(%)*	1.0	1.2	1.1	1.3	1.1	1.0	1.0	1.0	1.0	0.9	
輸出(FOB) (100万ドル)	214,251	235,267	253,431	61,788	63,014	63,387	62,538	21,685	21,315	19,538	
(前年比、%)	(0.1)	(9.8)	(7.7)	(9.9)	(12.3)	(2.6)	(2.3)	(8.4)	(0.2)	(▲1.6)	
輸入(FOB) (100万ドル)	177,711	201,107	229,808	55,153	57,210	59,963	58,134	20,429	20,651	17,054	
(前年比、%)	(▲5.1)	(13.2)	(14.3)	(17.9)	(16.8)	(17.0)	(7.5)	(13.3)	(16.2)	(▲6.7)	
貿易収支(100万ドル)	36,539	34,161	23,623	6,635	5,804	3,424	4,404	1,255	664	2,484	
経常収支(100万ドル)	48,208	50,211	37,736	15,076	6,540	4,192	8,547	1,888	1,632	5,027	
資本収支(100万ドル)	▲20,840	▲12,429	▲21,620	▲4,264	▲9,489	▲4,194	▲4,284	▲1,942	▲334	▲2,007	
対外債務残高(100万ドル)◎	132,158	155,225		157,851	154,310	158,129					
外貨準備高(除く金)(100万ドル)◎	166,157	196,121	199,296	209,062	200,594	198,561	199,296	195,778	197,109	199,296	
翌日物レボ金利(%)◎	1.50	1.50	1.75	1.50	1.50	1.50	1.75	1.50	1.50	1.75	1.75
為替(パーツ/ドル)*	35.29	33.93	32.32	31.57	31.93	32.97	32.82	32.79	32.96	32.70	31.81
株価指数◎	1,542.9	1,753.7	1,563.9	1,776.3	1,595.6	1,756.4	1,563.9	1,669.1	1,641.8	1,563.9	1,641.7

(注)*印:期中平均値、◎印:期末値、『民間消費指数』は季節調整値の前年比。輸出入および貿易収支は国際収支ベース。

(資料)タイ中央銀行、国家経済社会開発委員会、CEIC等より三菱UFJ銀行経済調査室作成

6. ベトナム

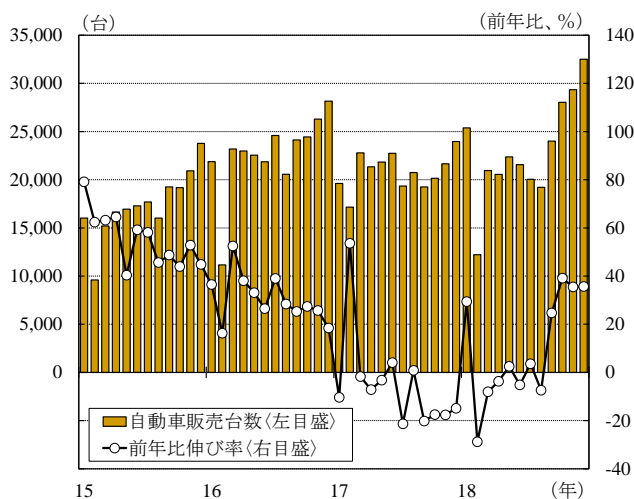
2018年の自動車販売台数は前年比+10.2%とプラス転化

2018年12月の自動車販売台数は3.3万台、前年比+35.7%と大幅に増加し、2018年通年では27.6万台、同+10.2%と前年を上回った。昨年1月に政府がASEAN域内からの輸入関税を撤廃した一方、輸入業者に対して車種毎に生産国の当局が発行する車両品質証明書（VTA）の提出を義務付けるなど新たな非関税措置を導入した影響で上半期は販売数が伸び悩んだが、政府がタイやインドネシアの政府が発行するVTAの受け入れを決定し持ち直しに転じた。

1月の貿易収支は2ヵ月連続の赤字

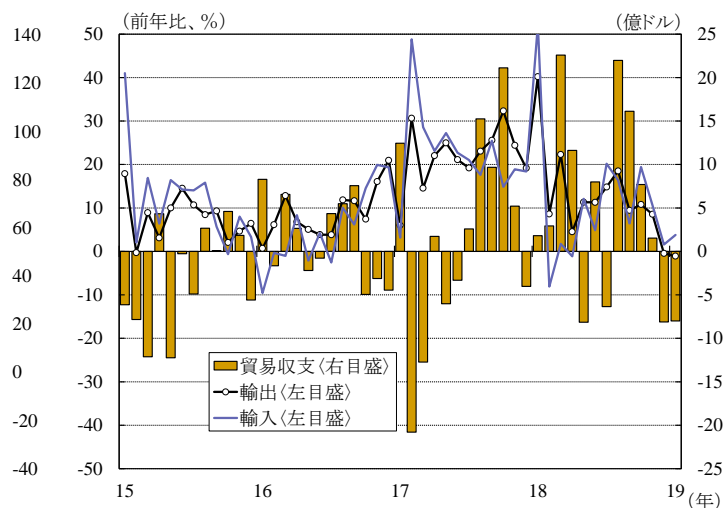
1月の輸出は前年比▲1.1%と2ヵ月連続で減少した。衣類・履物は堅調な伸びを維持したものの、主力の電話・同部品や電子製品が減少し全体を押し下げた。他方、輸入は繊維、機械などを中心に堅調な伸びを維持し同+3.8%と小幅に加速した。この結果、貿易収支は▲8億ドルと2ヵ月連続の赤字となった。

図表 1：自動車販売台数の推移



(資料) ベトナム自動車工業会統計より三菱UFJ銀行経済調査室作成

図表 2：貿易収支の推移



(資料) ベトナム統計総局統計より三菱UFJ銀行経済調査室作成

ベトナムの主要経済指標

	2016	2017	2018	18/1-3	4-6	7-9	10-12	18/10	11	12	19/1
名目GDP(10億ドル)	205	224	245								
人口(100万人)	92.7	93.7	94.7								
1人あたりGDP(ドル)	2,215	2,389	2,587								
実質GDP成長率(前年比、%)	(6.2)	(6.8)	(7.1)	(7.5)	(6.7)	(6.8)	(7.3)				
鉱工業生産(前年比、%)	(9.8)	(7.5)	(10.2)	(12.7)	(8.2)	(10.7)	(9.4)	(7.7)	(9.7)	(11.4)	(7.9)
国内自動車販売(台)	271,820	250,612	276,234	58,558	64,502	63,275	89,899	28,041	29,347	32,511	
(前年比、%)	(30.3)	(▲7.8)	(10.2)	(▲1.7)	(▲2.2)	(6.6)	(36.7)	(39.1)	(35.5)	(35.7)	
消費者物価指数(前年比、%)	(2.7)	(3.5)	(3.5)	(2.8)	(3.8)	(4.1)	(3.4)	(3.9)	(3.5)	(3.0)	(2.6)
輸出(FOB)(100万ドル)	176,581	215,119	243,483	55,681	58,163	64,926	63,913	22,531	21,747	19,635	20,000
(前年比、%)	(9.0)	(21.8)	(13.2)	(24.0)	(9.1)	(14.3)	(6.4)	(10.8)	(8.5)	(▲0.4)	(▲1.1)
輸入(CIF)(100万ドル)	174,804	213,007	236,688	52,948	57,016	61,751	63,802	21,761	21,594	20,446	20,800
(前年比、%)	(5.6)	(21.9)	(11.1)	(12.7)	(5.4)	(14.2)	(10.3)	(19.4)	(10.7)	(1.6)	(3.8)
貿易収支(100万ドル)	1,777	2,112	6,795	2,732	1,147	3,175	112	770	153	▲811	▲800
経常収支(100万ドル)	8,235	6,124		3,934	1,244						
外貨準備高(除く金)(100万ドル)◎	36,527	49,076		56,265							
リファイナンスレート◎	6.50	6.25	6.25	6.25	6.25	6.25	6.25	6.25	6.25	6.25	6.25
為替(ドン/ドル)*	22,365	22,718	23,032	22,734	22,800	23,230	23,318	23,343	23,318	23,289	23,198
株価指数◎	664.87	984.24	892.54	1,174.46	960.78	1,017.13	892.54	914.76	926.54	892.54	910.65

(注)*印: 期中平均値、◎印: 期末値。

(資料) ベトナム統計総局、中央銀行、IMF、CEIC等より三菱UFJ銀行経済調査室作成

7. インド

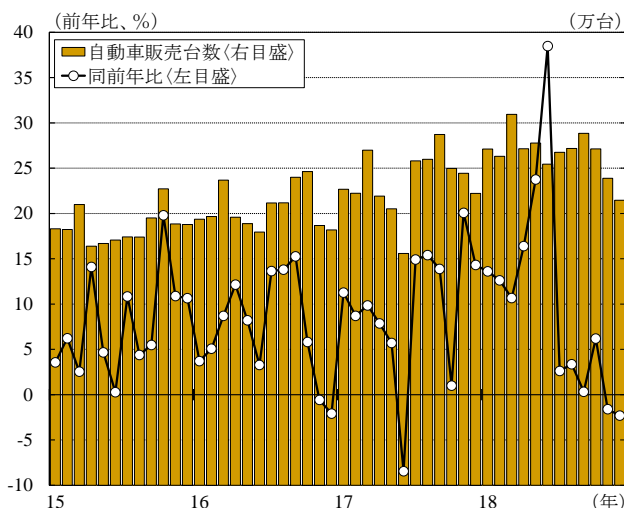
昨年12月の自動車販売台数は前年比▲2.3%と2ヵ月連続の減少

昨年12月の自動車販売台数（メーカー出荷ベース）は前年比▲2.3%と2ヵ月連続の減少となった。内訳をみると、乗用車が同▲0.4%と前月に続き減少となったほか、商用車も同▲7.8%とマイナスに転化した。インド自動車工業会は、自動車販売の不振について、燃料価格上昇や金融機関の融資姿勢厳格化などを受けた消費者心理の悪化を指摘している。

昨年12月の消費者物価上昇率は前年比+2.2%へ鈍化

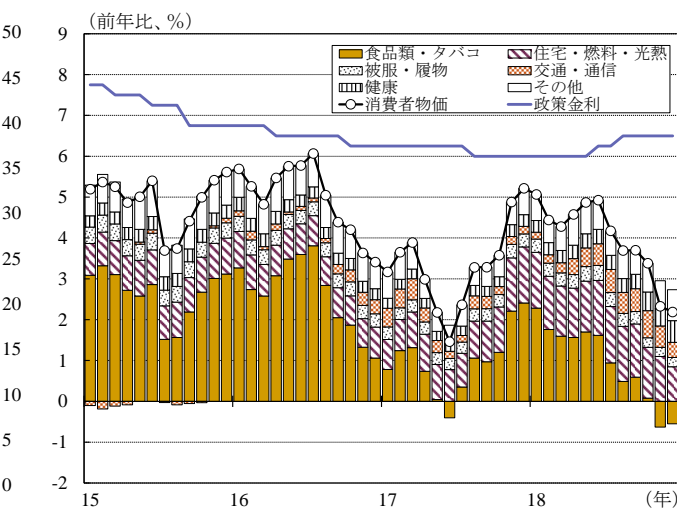
昨年12月の消費者物価上昇率は前年比+2.2%と3ヵ月連続で鈍化した。内訳をみると、全体の5割を占める食品類が、同▲2.5%と前月に続き下落したほか、住宅（同+5.3%）や光熱（同+4.5%）が前月から鈍化した。他方、家具（同+6.4%）や医療（同+9.0%）、教育（同+8.4%）は前月から加速した。消費者物価上昇率は、準備銀行（中銀）の目標（同+4%）を下回る推移が続いている。

図表1：自動車販売台数の結果



(資料) インド自動車工業会統計より三菱UFJ銀行経済調査室作成

図表2：消費者物価の推移



(資料) インド中央統計局統計より三菱UFJ銀行経済調査室作成

インドの主要経済指標

	15年度	16年度	17年度	18/1-3	4-6	7-9	10-12	18/10	11	12	19/1
名目GDP(10億ドル)	2,103	2,276	2,602								
人口(100万人)	1,283	1,299	1,316								
1人あたりGDP(ドル)	1,639	1,752	1,977								
実質GDP成長率(前年比、%)	(8.2)	(7.1)	(6.7)	(7.7)	(8.2)	(7.1)					
鉱工業生産指数(前年比、%)	(3.3)	(4.6)	(4.4)	(6.5)	(5.1)	(5.3)		(8.4)	(0.5)		
乗用車販売台数(台)	2,789,208	3,047,079	3,288,574	861,528	873,501	870,804	788,916	284,224	266,000	238,692	
(前年比、%)	(7.3)	(9.2)	(7.9)	(7.2)	(19.9)	(▲3.6)	(▲0.8)	(1.6)	(▲3.4)	(▲0.4)	
卸売物価指数(前年比、%)	(▲3.6)	(1.8)	(2.9)	(2.8)	(4.7)	(5.0)	(4.7)	(5.5)	(4.6)	(3.8)	
消費者物価指数(前年比、%)	(4.9)	(4.5)	(3.6)	(4.6)	(4.8)	(3.9)	(2.6)	(3.4)	(2.3)	(2.2)	
輸出(100万ドル)	262,291	275,852	303,370	80,605	81,925	81,614	81,371	26,980	26,463	27,928	
(前年比、%)	(▲15.5)	(5.2)	(10.0)	(5.5)	(14.5)	(10.0)	(5.7)	(17.9)	(0.6)	(0.3)	
輸入(100万ドル)	381,008	384,357	464,712	121,374	128,603	131,035	128,299	44,117	43,177	41,005	
(前年比、%)	(▲15.0)	(0.9)	(20.9)	(14.0)	(12.6)	(21.1)	(6.1)	(17.6)	(4.3)	(▲2.4)	
貿易収支(100万ドル)	▲118,717	▲108,505	▲161,342	▲40,768	▲46,678	▲49,421	▲46,928	▲17,137	▲16,714	▲13,077	
経常収支(100万ドル)	▲22,088	▲14,350	▲48,661	▲13,047	▲15,921	▲19,091					
外貨準備高(除く金)(100万ドル)	341,189	350,924	403,751	403,751	385,400	380,813		371,889	373,188		
レボレート(%)◎	6.75	6.25	6.00	6.00	6.25	6.50	6.50	6.50	6.50	6.50	6.50
為替(ルピー/ドル)*	65.46	67.07	65.12	64.38	67.01	70.19	72.04	73.63	71.77	70.73	70.74
株価指数◎	25,342	29,621	32,969	32,969	35,423	36,227		34,442	36,194	36,068	36,257

(注)*印：期中平均値、◎印：期末値。『乗用車販売台数』は、ユティリティ車、多目的車を含む。

(資料) RBI、中央統計局、CEIC等より三菱UFJ銀行経済調査室作成

■ その他のアジア主要国・地域の主要経済指標（国・地域別）

中国の主要経済指標

	2016	2017	2018	18/1-3	4-6	7-9	10-12	18/10	11	12	19/1
名目GDP(10億ドル)	11,143	12,148	13,616								
人口(100万人)	1,382.7	1,390.1	1,395.4								
1人あたりGDP(ドル)	8,059	8,739	9,758								
実質GDP成長率(前年比、%)	(6.7)	(6.8)	(6.6)	(6.8)	(6.7)	(6.5)	(6.4)				
工業生産(前年比、%)	(6.2)	(6.6)	(6.1)	(6.0)	(6.6)	(6.0)	(5.7)	(5.9)	(5.4)	(5.7)	
固定資産投資(前年比、%)	(8.1)	(7.2)	(5.9)	(7.5)	(6.0)	(5.4)	(5.9)	(5.7)	(5.9)	(5.9)	
社会消費財小売額(前年比、%)	(10.5)	(10.3)	(3.8)	(10.1)	(9.0)	(9.0)	(8.3)	(8.6)	(8.1)	(8.2)	
都市部登録失業率(%)	4.0	3.9	3.8	3.9	3.8	3.8	3.8				
消費者物価上昇率(前年比、%)	(2.0)	(1.6)	(2.1)	(2.2)	(1.8)	(2.3)	(2.2)	(2.5)	(2.2)	(1.9)	
輸出(FOB)(億ドル)	20,976	22,633	24,874	5,440	6,262	6,568	6,604	2,148	2,243	2,212	
(前年比、%)	(▲7.7)	(7.9)	(9.9)	(13.7)	(11.5)	(11.7)	(4.0)	(14.3)	(3.9)	(▲4.4)	
輸入(CIF)(億ドル)	15,879	18,438	21,356	4,991	5,355	5,727	5,283	1,817	1,825	1,642	
(前年比、%)	(▲5.5)	(15.9)	(15.8)	(19.4)	(20.6)	(20.4)	(4.4)	(20.3)	(2.9)	(▲7.6)	
貿易収支(億ドル)	5,097	4,196	3,518	450	906	841	1,320	331	419	571	
経常収支(億ドル)	2,022	1,649		▲341	53	233					
外貨準備高(除く金)(億 ^F)	30,298	31,589		31,618	31,315	31,063		30,725	30,810		
政策金利(%)◎	4.35	4.35	4.35	4.35	4.35	4.35	4.35	4.35	4.35	4.35	4.35
3ヵ月物金利(%)◎	3.27	4.91	3.35	4.46	4.16	2.85	3.35	2.96	3.11	3.35	2.90
為替(人民元/ドル)*	6.65	6.74	6.63	6.32	6.46	6.84	6.92	6.96	6.94	6.86	6.70
株価指数(上海総合)◎	3,103.6	3,307.2	2,493.9	3,168.9	2,847.4	2,821.4	2,493.9	2,602.8	2,588.2	2,493.9	2,584.6

(注)*印:期中平均値、◎印:期末値。『固定資産投資』は、年初来値。『政策金利』は「1年物貸出基準金利」。

(資料)中国国家统计局、税関総署、中国人民銀行統計、CEIC等より三菱UFJ銀行経済調査室作成

香港の主要経済指標

	2016	2017	2018	18/1-3	4-6	7-9	10-12	18/10	11	12	19/1
名目GDP(10億ドル)	321	341									
人口(100万人)	7.4	7.4									
1人あたりGDP(ドル)	43,499	46,061									
実質GDP成長率(前年比、%)	(2.2)	(3.8)		(4.6)	(3.5)	(2.9)					
鉱工業生産指数(前年比、%)	(▲0.4)	(0.5)		(1.0)	(1.6)	(1.1)					
小売売上高指数(前年比、%)	(▲8.1)	(2.2)	(8.8)	(14.4)	(12.3)	(6.5)	(2.4)	(6.0)	(1.4)	(0.2)	
失業率(%)	(3.4)	(3.1)		(2.9)	(2.8)	(2.8)	(2.8)	(2.8)	(2.8)	(2.8)	
消費者物価指数(前年比、%)	(2.4)	(1.5)	(2.4)	(2.4)	(2.1)	(2.5)	(2.6)	(2.7)	(2.6)	(2.5)	
輸出(FOB)(億ドル)	4,626	4,999	5,364	1,205	1,302	1,415	1,389	495	470	438	
(前年比、%)	(▲0.5)	(8.0)	(7.3)	(9.7)	(9.0)	(9.1)	(2.4)	(14.6)	(▲0.8)	(▲5.8)	
うち、再輸出(億ドル)	4,571	4,943		1,193	1,287	1,400	1,374	489	464	433	
(前年比、%)	(▲0.4)	(8.1)		(9.9)	(8.9)	(9.1)	(2.3)	(14.6)	(▲1.0)	(▲5.8)	
輸入(CIF)(億ドル)	5,168	5,619	6,091	1,372	1,486	1,603	1,569	552	528	504	
(前年比、%)	(▲0.9)	(8.7)	(8.4)	(10.6)	(10.4)	(11.5)	(1.8)	(13.1)	(0.5)	(▲7.0)	
貿易収支(億ドル)	▲542	▲620	▲727	▲166	▲184	▲187	▲180	▲57	▲58	▲66	
経常収支(億ドル)	127	154		21	20	58					
外貨準備高(除く金)(億 ^F)	3,862	4,314		4,402	4,318	4,263		4,231	4,231		
3ヵ月物金利(%)◎	1.02	1.31	2.33	1.21	2.10	2.28	2.33	2.11	2.04	2.33	1.72
為替(香港ドル/ドル)*	7.76	7.79	7.84	7.83	7.85	7.85	7.83	7.84	7.83	7.82	7.84
株価指数◎	22,000.6	29,919.2	25,845.7	30,093.4	28,955.1	27,788.5	25,845.7	24,979.7	26,506.8	25,845.7	27,942.5

(注)*印:期中平均値、◎印:期末値。四半期・月次の失業率は季節調整値。輸出と再輸出の差額は地場輸出。

(資料)香港統計局、IMF統計、CEIC等より三菱UFJ銀行経済調査室作成

台湾の主要経済指標

	2016	2017	2018	18/1-3	4-6	7-9	10-12	18/10	11	12	19/1
名目GDP(10億ドル)	533	575	590								
人口(100万人)	23.5	23.6	23.6								
1人あたりGDP(ドル)	22,634	24,414	25,004								
実質GDP成長率(前年比、%)	(1.5)	(3.1)	(2.6)	(3.2)	(3.3)	(2.3)	(1.8)				
鉱工業生産指数(前年比、%)	(2.0)	(5.0)	(3.6)	(3.7)	(5.5)	(2.4)	(3.1)	(8.3)	(2.4)	(▲1.2)	
失業率(%)	3.9	3.8	3.7	3.7	3.7	3.7	3.7	3.7	3.7	3.7	
消費者物価指数(前年比、%)	(1.4)	(0.6)	(1.4)	(1.6)	(1.7)	(1.7)	(0.5)	(1.2)	(0.3)	(▲0.0)	
輸出(FOB)(億ドル)	2,803	3,172	3,360	797	841	863	859	295	278	286	
(前年比、%)	(▲1.8)	(13.2)	(5.9)	(10.6)	(11.2)	(3.0)	(0.1)	(7.3)	(▲3.5)	(▲3.0)	
輸入(CIF)(億ドル)	2,306	2,593	2,866	680	703	751	732	262	231	239	
(前年比、%)	(▲2.8)	(12.4)	(10.5)	(11.0)	(10.7)	(14.0)	(6.8)	(17.6)	(0.9)	(2.2)	
貿易収支(億ドル)	498	580	494	118	138	111	127	33	47	47	
経常収支(億ドル)	728	829		197	164	140					
外貨準備高(除く金)(億 ^{ドル})	4,294	4,463	4,568	4,519	4,521	4,554	4,568	4,552	4,564	4,568	
政策金利(%)◎	1.375	1.375	1.375	1.375	1.375	1.375	1.375	1.375	1.375	1.375	1.375
CP31-90日物金利(%)◎	0.56	0.43	0.62	0.43	0.47	0.52	0.62	0.51	0.55	0.62	
為替(台湾ドル/ドル)*	32.33	30.44	30.16	29.32	29.78	30.68	30.85	30.89	30.84	30.80	30.81
株価指数◎	9,253.5	10,642.9	9,727.4	10,919.5	10,836.9	11,006.3	9,727.4	9,802.1	9,888.0	9,727.4	9,932.3

(注)*印:期中平均値、◎印:期末値。四半期・月次の失業率は季節調整値。輸出入は再輸出を含む金額。

(資料)台湾中央銀行、行政院主計総処、財政部統計、CEIC等より三菱UFJ銀行経済調査室作成

韓国の主要経済指標

	2016	2017	2018	18/1-3	4-6	7-9	10-12	18/10	11	12	19/1
名目GDP(10億ドル)	1,415	1,532									
人口(100万人)	51.2	51.4									
1人あたりGDP(ドル)	27,620	29,786									
実質GDP成長率(前年比、%)	(2.9)	(3.1)	(2.7)	(2.8)	(2.8)	(2.0)	(3.1)				
鉱工業生産指数(前年比、%)	(2.3)	(1.8)	(0.3)	(▲2.2)	(0.6)	(▲1.8)	(4.7)	(11.9)	(1.1)	(1.6)	
実質小売指数(前年比、%)	(3.9)	(2.0)	(4.1)	(5.0)	(4.6)	(3.9)	(3.0)	(5.1)	(1.0)	(3.0)	
失業率(%)	(3.7)	(3.7)	(3.8)	(3.7)	(3.8)	(4.0)	(3.8)	(3.9)	(3.8)	(3.8)	
消費者物価指数(前年比、%)	(1.0)	(1.9)	(1.5)	(1.1)	(1.5)	(1.5)	(1.8)	(2.0)	(2.0)	(1.3)	(0.8)
輸出(FOB)(億ドル)	4,954	5,737	6,052	1,451	1,516	1,536	1,548	549	516	484	464
(前年比、%)	(▲5.9)	(15.8)	(5.5)	(9.8)	(3.1)	(1.7)	(7.9)	(22.5)	(3.8)	(▲1.3)	(▲5.8)
輸入(CIF)(億ドル)	4,062	4,785	5,352	1,324	1,331	1,303	1,393	485	468	440	450
(前年比、%)	(▲6.9)	(17.8)	(11.8)	(13.7)	(13.0)	(7.8)	(12.9)	(28.1)	(11.4)	(1.2)	(▲1.7)
貿易収支(億ドル)	892	952	700	127	185	233	155	64	48	43	13
経常収支(億ドル)	992	785		118	178	280		92	51		
外貨準備高(除く金)(億 ^{ドル})	3,663	3,845	3,989	3,920	3,955	3,982	3,989	3,980	3,982	3,989	
政策金利◎	1.25	1.50	1.75	1.50	1.50	1.50	1.75	1.50	1.75	1.75	1.75
CD3ヵ月物金利(%)◎	1.47	1.70	1.90	1.65	1.68	1.71	1.90	1.81	1.85	1.90	1.86
為替(ウォン/ドル)*	1,160.8	1,131.0	1,100.2	1,072.7	1,079.0	1,121.5	1,127.4	1,130.8	1,128.6	1,122.9	1,122.0
株価指数◎	2,026.5	2,467.5	2,041.0	2,445.9	2,326.1	2,342.7	2,041.0	2,029.7	2,096.9	2,041.0	2,204.9

(注)*印:期中平均値、◎印:期末値。四半期・月次の失業率は季節調整値。

(資料)韓国中央銀行、国家統計局、産業通商資源部統計、CEIC等より三菱UFJ銀行経済調査室作成

カンボジアの主要経済指標

	2011	2012	2013	2014	2015	2016	2017
名目GDP (10億ドル)	13	14	15	17	18	20	22
人口 (100万人)	14.3	14.5	14.7	14.9	15.1	15.2	15.4
1人あたりGDP (ドル)	897	969	1,040	1,131	1,201	1,313	1,432
実質GDP成長率 (前年比、%)	(7.1)	(7.3)	(7.6)	(7.1)	(6.9)	(7.0)	(6.9)
消費者物価指数 (前年比、%)	(5.5)	(2.9)	(2.9)	(3.9)	(1.2)	(3.0)	(2.9)
経常収支 (100万ドル)	▲ 1,019	▲ 1,215	▲ 1,276	▲ 1,418	▲ 1,573	▲ 1,697	▲ 1,802
貿易収支 (100万ドル)	▲ 3,107	▲ 3,528	▲ 3,636	▲ 3,852	▲ 3,949	▲ 3,846	▲ 4,278
外貨準備高 (除く金) (100万ドル) ◎	3,450	4,267	4,516	5,626	6,883	8,393	11,262
対外債務残高 (100万ドル) ◎	4,227	6,283	7,132	7,930	9,328	10,230	NA
為替 (リエル/ドル) *	4,059	4,033	4,027	4,038	4,068	4,059	4,051

ミャンマーの主要経済指標

	2011	2012	2013	2014	2015	2016	2017
名目GDP (10億ドル)	60	60	60	66	59	63	67
人口 (100万人)	50.6	51.0	51.4	52.0	52.5	52.9	53.4
1人あたりGDP (ドル)	1,186	1,172	1,169	1,261	1,134	1,195	1,246
実質GDP成長率 (前年比、%)	(5.6)	(7.3)	(8.4)	(8.0)	(7.0)	(5.9)	(6.8)
消費者物価指数 (前年比、%)	(5.0)	(1.5)	(8.9)	(5.0)	(9.5)	(6.9)	(4.6)
経常収支 (100万ドル)	▲ 1,633	▲ 1,228	▲ 506	▲ 1,906	▲ 2,696	▲ 1,406	▲ 5,738
貿易収支 (100万ドル)	101	▲ 92	▲ 2,556	▲ 4,110	▲ 5,441	▲ 5,259	▲ 3,530
外貨準備高 (除く金) (100万ドル) ◎	7,004	6,964	8,554	4,228	4,351	4,619	4,911
対外債務残高 (100万ドル) ◎	8,192	7,840	7,251	6,266	6,657	6,453	NA
為替 (チャット/ドル) *	5.44	640.65	933.57	984.35	1,162.62	1,234.87	1,360.36

バングラデシュの主要経済指標

	2011	2012	2013	2014	2015	2016	2017
名目GDP (10億ドル)	124	129	154	173	194	220	246
人口 (100万人)	150.6	152.7	154.7	156.8	158.9	160.8	162.7
1人あたりGDP (ドル)	820	844	992	1,104	1,224	1,370	1,510
実質GDP成長率 (前年比、%)	(6.5)	(6.5)	(6.0)	(6.1)	(6.6)	(7.1)	(7.3)
消費者物価指数 (前年比、%)	(10.9)	(8.7)	(6.8)	(7.3)	(6.4)	(5.9)	(5.4)
経常収支 (100万ドル)	▲ 1,686	▲ 447	2,388	1,409	3,492	4,262	▲ 1,480
貿易収支 (100万ドル)	▲ 12,654	▲ 11,711	▲ 11,120	▲ 10,814	▲ 6,941	▲ 6,428	▲ 9,317
外貨準備高 (除く金) (100万ドル) ◎	8,510	12,031	17,564	21,785	27,023	31,776	32,849
対外債務残高 (100万ドル) ◎	27,277	28,559	33,995	35,662	38,688	41,126	NA
為替 (タカ/ドル) *	74.15	81.86	78.10	77.64	77.95	78.65	80.44

パキスタンの主要経済指標

	2011	2012	2013	2014	2015	2016	2017
名目GDP (10億ドル)	212	215	220	249	267	278	303
人口 (100万人)	177.1	180.7	184.3	188.0	191.7	195.4	207.8
1人あたりGDP (ドル)	1,195	1,188	1,195	1,324	1,393	1,420	1,459
実質GDP成長率 (前年比、%)	(2.7)	(3.5)	(4.4)	(4.7)	(4.7)	(4.6)	(5.4)
消費者物価指数 (前年比、%)	(13.7)	(11.0)	(7.4)	(8.6)	(4.5)	(2.9)	(4.2)
経常収支 (100万ドル)	214	▲ 4,658	▲ 2,496	▲ 3,130	▲ 2,795	▲ 4,867	▲ 12,621
貿易収支 (100万ドル)	▲ 15,125	▲ 20,162	▲ 19,418	▲ 20,104	▲ 21,868	▲ 23,805	▲ 32,176
外貨準備高 (除く金) (100万ドル) ◎	14,528	10,242	5,156	11,807	17,830	19,650	15,765
対外債務残高 (100万ドル) ◎	64,469	62,066	57,881	61,147	65,757	72,697	NA
為替 (パキスタンルピー/ドル) *	86.34	93.40	101.63	101.10	102.77	104.77	105.46

(注) *印：期中平均値、◎印：期末値。貿易収支は国際収支ベース。

ミャンマーの名目GDP、実質GDP成長率、一人あたりGDP、対外債務残高は年度（4月～翌年3月）ベース。

為替相場は2011年までSDRに対する固定相場制の下での公定レート、2012年4月に管理フロート制へ移行。

バングラデシュとパキスタンの名目GDP、一人あたりGDP、実質GDP成長率、経常収支、貿易収支は年度（前年7月～6月）ベース。

(資料) ADB、IMFより三菱UFJ銀行経済調査室作成

■ アジア主要国・地域の主要経済指標比較

1. 名目GDP（億ドル）

	インドネシア	マレーシア	フィリピン	シンガポール	タイ	ベトナム	インド	中国	香港	台湾	韓国
2013	9,153	3,233	2,718	3,045	4,206	1,712	18,567	96,448	2,757	5,132	13,064
2014	8,908	3,381	2,846	3,116	4,075	1,862	20,391	104,093	2,914	5,316	14,111
2015	8,609	2,966	2,928	3,041	4,014	1,934	21,036	109,182	3,094	5,282	13,833
2016	9,327	2,973	3,049	3,099	4,126	2,053	22,756	111,427	3,209	5,328	14,154
2017	10,155	3,153	3,136	3,240	4,556	2,238	26,021	121,478	3,415	5,755	15,324
2018			3,308			2,449		136,157		5,898	

2. 人口（100万人）

	インドネシア	マレーシア	フィリピン	シンガポール	タイ	ベトナム	インド	中国	香港	台湾	韓国
2013	248.8	30.2	98.2	5.4	64.8	89.8	1,251.0	1,360.7	7.2	23.4	50.4
2014	252.2	30.7	99.9	5.5	65.1	90.7	1,267.0	1,367.8	7.3	23.4	50.7
2015	255.5	31.2	101.6	5.5	65.7	91.7	1,283.0	1,374.6	7.3	23.5	51.0
2016	258.7	31.6	103.2	5.6	65.9	92.7	1,299.0	1,382.7	7.4	23.5	51.2
2017	261.9	32.0	104.9	5.6	66.2	93.7	1,316.0	1,390.1	7.4	23.6	51.4
2018	265.0	32.4	106.6	5.6	66.4	94.7		1,395.4		23.6	

3. 1人当たりGDP（ドル）

	インドネシア	マレーシア	フィリピン	シンガポール	タイ	ベトナム	インド	中国	香港	台湾	韓国
2013	3,679	10,700	2,768	56,076	6,493	1,908	1,484	7,088	38,232	21,957	25,905
2014	3,532	11,009	2,849	57,310	6,257	2,052	1,609	7,610	40,183	22,687	27,807
2015	3,370	9,512	2,883	57,704	6,107	2,109	1,639	7,943	42,322	22,484	27,116
2016	3,605	9,399	2,953	55,265	6,258	2,215	1,752	8,059	43,499	22,634	27,620
2017	3,878	9,847	2,989	57,724	6,883	2,389	1,977	8,739	46,061	24,414	29,786
2018			3,104			2,587		9,758		25,004	

4. 実質GDP成長率（前年比、%）

	インドネシア	マレーシア	フィリピン	シンガポール	タイ	ベトナム	インド	中国	香港	台湾	韓国
2013	5.6	4.7	7.1	5.1	2.7	5.4	6.4	7.8	3.1	2.2	2.9
2014	5.0	6.0	6.1	3.9	1.0	6.0	7.4	7.3	2.8	4.0	3.3
2015	4.9	5.1	6.1	2.2	3.0	6.7	8.2	6.9	2.4	0.8	2.8
2016	5.0	4.2	6.9	2.4	3.3	6.2	7.1	6.7	2.2	1.5	2.9
2017	5.1	5.9	6.7	3.6	3.9	6.8	6.7	6.8	3.8	3.1	3.1
2018			6.2	3.3		7.1		6.6		2.6	2.7
2018/3	5.1	5.4	6.6	4.5	4.9	7.5	7.7	6.8	4.6	3.2	2.8
2018/6	5.3	4.5	6.2	4.1	4.6	6.7	8.2	6.7	3.5	3.3	2.8
2018/9	5.2	4.4	6.0	2.3	3.3	6.8	7.1	6.5	2.9	2.3	2.0
2018/12			6.1	2.2		7.3		6.4		1.8	3.1

5. 消費者物価上昇率（前年比、%）

	インドネシア	マレーシア	フィリピン	シンガポール	タイ	ベトナム	インド	中国	香港	台湾	韓国
2013	6.4	2.1	2.6	2.4	2.2	6.6	9.4	2.6	4.3	0.8	1.3
2014	6.4	3.1	3.6	1.0	1.9	4.1	6.0	2.0	4.4	1.2	1.3
2015	6.4	2.1	0.7	▲ 0.5	▲ 0.9	0.6	4.9	1.4	3.0	▲ 0.3	0.7
2016	3.5	2.1	1.3	▲ 0.5	0.2	2.7	4.5	2.0	2.4	1.4	1.0
2017	3.8	3.8	2.9	0.6	0.7	3.5	3.6	1.6	1.5	0.6	1.9
2018	3.2	1.0	5.2	0.4	1.1	3.5		2.1	2.4	1.4	1.5

(注) インドは年度(4月～翌年3月)ベース。

(資料) 各国統計、IMF、CEICより三菱UFJ銀行経済調査室作成

6. 外貨準備高（除く金、億ドル）

	インドネシア	マレーシア	フィリピン	シンガポール	タイ	ベトナム	インド	中国	香港	台湾	韓国
2013	964	1,334	757	2,729	1,613	259	2,765	38,395	3,111	4,117	3,417
2014	1,088	1,146	721	2,566	1,513	342	3,035	38,592	3,284	4,141	3,588
2015	1,033	940	740	2,475	1,513	283	3,343	33,452	3,587	4,214	3,632
2016	1,135	931	734	2,464	1,662	365	3,411	30,298	3,862	4,294	3,663
2017	1,269	1,009	732	2,797	1,961	491	3,894	31,589	4,314	4,463	3,845
2018		999	710		1,993					4,568	3,989
18/1	1,285	1,021	727	2,822	2,080	531	4,016	31,805	4,414	4,505	3,910
2	1,246	1,021	721	2,826	2,062	559	4,001	31,533	4,433	4,515	3,900
3	1,225	1,062	721	2,869	2,091	563	4,038	31,618	4,402	4,519	3,920
4	1,214	1,079	714	2,875	2,086	563	3,995	31,436	4,344	4,519	3,936
5	1,195	1,068	710	2,877	2,061	567	3,918	31,290	4,321	4,521	3,942
6	1,167	1,031	696	2,878	2,006		3,854	31,315	4,318	4,521	3,955
7	1,152	1,030	689	2,890	1,995		3,838	31,373	4,318	4,535	3,977
8	1,149	1,029	703	2,893	1,986		3,806	31,291	4,247	4,549	3,963
9	1,118	1,016	674	2,911	1,986		3,808	31,063	4,263	4,554	3,982
10	1,121	1,002	669	2,901	1,958		3,719	30,725	4,231	4,552	3,980
11		1,005	679	2,893	1,971		3,732	30,810	4,231	4,564	3,982
12		999	710		1,993					4,568	3,989

7. 対外債務残高（億ドル、年末値）

	インドネシア	マレーシア	フィリピン	シンガポール	タイ	ベトナム	インド	中国	香港	台湾	韓国
2012	2,524	1,951	799	0	1,307	616	3,940	7,370	10,297	1,308	4,089
2013	2,661	2,212	785	0	1,419	654	4,269	8,632	11,603	1,701	4,235
2014	2,933	2,286	777	0	1,417	724	4,582	17,799	13,011	1,779	4,243
2015	3,107	2,144	775	0	1,311	778	4,791	13,830	13,000	1,590	3,961
2016	3,200	2,208	748	0	1,322	856	4,559	14,158	13,555	1,722	3,841
2017	3,529	2,047	731	0	1,552	1,050	5,130	17,106	15,797	1,819	4,188

8. 対ドル為替相場（期中平均）

	インドネシア	マレーシア	フィリピン	シンガポール	タイ	ベトナム	インド	中国	香港	台湾	韓国
2013	10,438	3,150	42.4	1,251	30.7	21,030	60.5	6.19	7.76	29.8	1,095
2014	11,881	3,273	44.4	1,267	32.5	21,199	61.1	6.15	7.75	30.4	1,053
2015	13,398	3,907	45.5	1,375	34.3	21,923	65.5	6.24	7.75	31.9	1,131
2016	13,306	4,145	47.5	1,381	35.3	22,365	67.1	6.65	7.76	32.3	1,161
2017	13,381	4,299	50.4	1,381	33.9	22,718	65.1	6.74	7.79	30.4	1,131
2018	14,236	4,035	52.7	1,349	32.3	23,032		6.63	7.84	30.2	1,100

（資料）各国統計、IMF、世界銀行、bloombergより三菱UFJ銀行経済調査室作成

照会先：三菱UFJ銀行 経済調査室 高瀬 将平 shiyouhei_takase@mufg.jp
 鷹巣 里奈 rina_takasu@mufg.jp
 シンガポール駐在 土屋 祐真 yuma_tsuchiya@sg.mufg.jp
 ストークス 真木子 makiko_stokes@sg.mufg.jp

当資料は情報提供のみを目的として作成されたものであり、金融商品の販売や投資など何らかの行動を勧誘するものではありません。ご利用に関しては、すべてお客様御自身でご判断下さいますよう、宜しく願い申し上げます。当資料は信頼できると思われる情報に基づいて作成されていますが、当室はその正確性を保証するものではありません。内容は予告なしに変更することがありますので、予めご了承下さい。また、当資料は著作物であり、著作権法により保護されています。全文または一部を転載する場合は出所を明記してください。また、当資料全文は、弊行ホームページでもご覧いただけます。