

# ASEAN・インド月報

(2018 年 11 月)

## 目 次

### ■ASEAN・インドのマクロ経済動向

インドネシア	1
マレーシア	2
フィリピン	3
シンガポール	4
タイ	5
ベトナム	6
インド	7

### ■その他のアジア主要国・地域の主要経済指標（国・地域別）

8

### ■アジア主要国・地域の主要経済指標比較

11

# 1. インドネシア

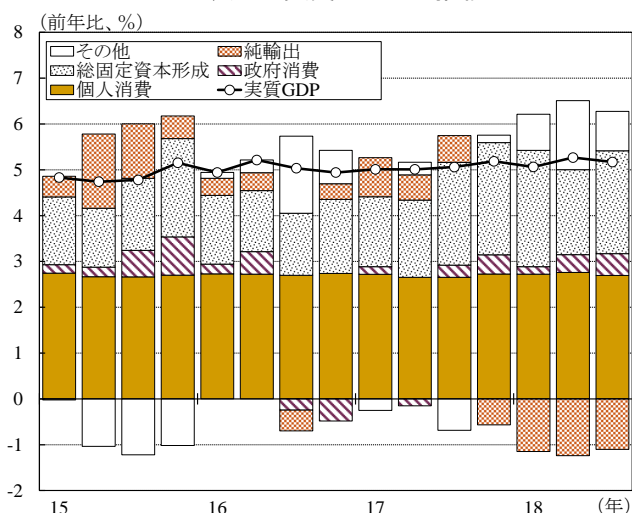
## 7-9 月期の実質 GDP 成長率は前年比+5.2%へ僅かに鈍化

7-9 月期の実質 GDP 成長率は前年比+5.2%と前期（同+5.3%）から僅かに鈍化した。内訳をみると、内需では、政府消費（同+6.3%）や総固定資本形成（同+7.0%）の伸びが加速したものの、GDP の約 5 割の規模がある個人消費（同+5.0%）が小幅に減速した。他方、外需は輸出入ともに前期から伸びが低下した結果、純輸出のマイナス寄与が続いた。

## 2019 年度予算が成立

10月31日、2019年度の予算が成立した。歳入は、2018年度修正予算比で+14.3%と、貿易拡大や商品市況上昇などを背景に増加を見込んでいる。また、歳出は、教育やインフラ整備に加え、貧困層や地方への補助金などを含む社会保障向けに重点を置き、自然災害に対する復興にも配慮した。結果、財政赤字はGDP比▲1.8%へ縮小させ、財政規律を維持するものとなった。なお、前提となる実質GDP成長率は前年比+5.3%に設定した。来年4月に大統領選挙が予定されるなか、先行き、予算の執行状況にも目配りが必要である。

図表 1：実質 GDP の推移



(資料) インドネシア中央統計局統計より三菱UFJ銀行経済調査室作成

図表 2：財政収支の推移

	2017年度		2018年度		2019年度	
	消化率 1~9月 (%)	消化率 通年 (%)	修正 予算	消化率 1~9月 (%)	予算	前年度 修正予算 比 (%)
歳入・交付金	63.3	96.0	1,895	69.3	2,165	14.3
税金	61.1	93.5	1,579	64.9	1,786	13.1
税外収入	84.2	119.6	275	102.2	379	37.5
歳出	64.5	94.1	2,221	68.1	2,461	10.8
中央政府歳出	59.1	92.6	1,454	64.5	1,634	12.4
補助金	54.7	98.5	156	79.0	NA	-
資本支出	39.7	91.5	204	44.1	NA	-
財政収支	69.4	85.8	▲ 326	61.4	▲ 296	▲ 9.2
(同名目 GDP 比、%)	-	-	▲ 2.1	-	▲ 1.8	0.3
実質 GDP 成長率	-	-	目標 5.4	-	目標 5.3	▲ 0.1

(注)『消化率』は、実績を修正予算で除したものの。

同名目 GDP 比と実質 GDP 成長率の比較はその差。

(資料) インドネシア財務省統計、各種報道等より三菱UFJ銀行経済調査室作成

## インドネシアの主要経済指標

	2015	2016	2017	17/10-12	18/1-3	4-6	7-9	18/7	8	9	10
名目 GDP (10億ドル)	861	933	1,015								
人口 (100万人)	255.5	258.7	261.9								
1人あたり GDP (ドル)	3,370	3,605	3,878								
実質 GDP 成長率 (前年比、%)	(4.9)	(5.0)	(5.1)	(5.2)	(5.1)	(5.3)	(5.2)				
鉱工業生産指数 (前年比、%)	(4.8)	(4.0)	(4.7)	(5.1)	(5.4)	(3.1)		(3.9)	(4.9)		
国内自動車販売 (台)	1,013,291	1,062,729	1,079,534	275,722	292,045	261,620	302,774	107,474	102,197	93,103	
(前年比、%)	(▲16.1)	(4.9)	(1.6)	(▲1.5)	(2.9)	(4.8)	(12.0)	(25.9)	(5.1)	(6.2)	
消費者物価指数* (前年比、%)	(6.4)	(3.5)	(3.8)	(3.5)	(3.3)	(3.3)	(3.1)	(3.2)	(3.2)	(2.9)	(3.2)
輸出 (FOB) (100万ドル)	150,366	145,186	168,774	45,436	44,273	43,721	46,993	16,290	15,874	14,829	
(前年比、%)	(▲14.6)	(▲3.4)	(16.2)	(13.4)	(8.8)	(11.3)	(8.3)	(19.7)	(4.5)	(1.7)	
輸入 (CIF) (100万ドル)	142,695	135,653	156,947	44,439	43,959	45,093	49,717	18,297	16,818	14,602	
(前年比、%)	(▲19.9)	(▲4.9)	(15.7)	(20.2)	(20.1)	(26.3)	(23.7)	(31.7)	(24.5)	(14.2)	
貿易収支 (100万ドル)	7,671	9,533	11,827	997	314	▲ 1,372	▲ 2,724	▲ 2,007	▲ 944	227	
経常収支 (100万ドル)	▲ 17,519	▲ 16,952	▲ 17,327	▲ 5,822	▲ 5,717	▲ 8,028					
外貨準備高 (除く金) (100万ドル)◎	103,268	113,493	126,857	126,857	122,543	116,682		115,225	114,902		
BI金利 ◎	7.50										
7日物リバースレポレート ◎		4.75	4.25	4.25	4.25	5.25	5.75	5.25	5.50	5.75	5.75
為替 (ルピア/ドル)*	13,390	13,306	13,381	13,332	13,538	13,579	13,974	14,414	14,560	14,870	15,177
株価指数 ◎	4,593.0	5,296.7	6,355.7	6,355.7	6,189.0	5,799.2	5,976.6	5,936.4	6,018.5	5,976.6	5,831.7

(注)\*印: 期中平均値、◎印: 期末値。政策金利は2016年8月19日から『7日物リバースレポレート』に変更。

(資料) インドネシア中央銀行、CEIC、Bloomberg等より三菱UFJ銀行経済調査室作成

## 2. マレーシア

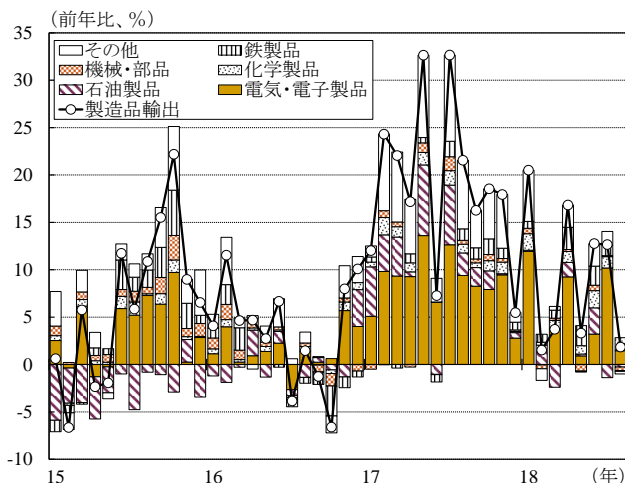
### 8月の製造品輸出は前年比+1.8%へ大幅鈍化

8月の製造品輸出は、全体の4割を占める電気・電子製品が半導体を中心に減速したことを主因に、前年比+1.8%と前月（同+12.7%）から大幅鈍化した。

### 政府は2019年度予算案を発表

11月2日、政府は2019年度の予算案を発表した。歳入は、今年度見通し比+10.7%の増加を見込むが、物品・サービス税（GST）廃止等に伴い、歳入に占める税収の割合が低下する一方、国営石油株の増配等を含む税外収入への依存が強まった。一般歳出は、低所得者層への支援金を含む補助金を同▲20.8%と削減する一方、債務返済費用の増加や、所得税・GSTの払い戻しで370億リンギットを計上したこと等により、同+8.3%の増加となった。開発歳出はインフラ向けを中心に同▲0.4%と抑制し、全体としては、財政赤字のGDP比率を3.4%へ縮小させる計画である。なお、政府は今後、デジタルサービスへの新税導入などを通じ、財政赤字のGDP比率を段階的に引き下げる方針も示した。

図表1：製造品輸出の推移



(注) マレーシアの製造品輸出は輸出全体の約7割。  
(資料) マレーシア中央銀行統計より三菱UFJ銀行経済調査室作成

図表2：財政収支の推移

	2017年度	2018年度 (見通し)	2019年度 (予算案)	増減 (%)
①歳入	2,204	2,365	2,618	10.7
うち税収	1,777	1,747	1,762	0.9
うち税外収入	427	618	857	38.7
②一般歳出	2,177	2,355	2,599	10.4
うち債務返済	278	308	330	6.9
うち補助金	224	281	223	▲20.8
経常収支(①-②)	27	10	19	90.0
③開発歳出	449	549	547	▲0.4
財政収支(①-②-③)	▲422	▲539	▲528	▲2.0
同名目GDP比(%)	▲3.0	▲3.7	▲3.4	0.3

(億リンギット)

	2017年度	2018年度	2019年度	増減 (%)
実質GDP成長率	5.9	4.8	4.9	0.1

(前年比、%)

(注) 実質GDP成長率の比較はその差  
(資料) マレーシア財務省統計より三菱UFJ銀行経済調査室作成

### マレーシアの主要経済指標

	2015	2016	2017	17/10-12	18/1-3	4-6	7-9	18/7	8	9	10
名目GDP(10億ドル)	298	297	315								
人口(100万人)	31.2	31.6	32.0								
1人あたりGDP(ドル)	9,541	9,399	9,847								
実質GDP成長率(前年比、%)	(5.1)	(4.2)	(5.9)	(5.9)	(5.4)	(4.5)					
鉱工業生産指数(前年比、%)	(0.0)	(4.1)	(4.3)	(3.5)	(3.9)	(2.8)		(2.5)	(2.2)		
自動車販売台数(台)	666,716	580,118	576,632	150,954	135,138	154,574	165,257	68,465	65,551	31,241	
(前年比、%)	(0.0)	(▲13.0)	(▲0.6)	(▲6.7)	(▲4.0)	(7.6)	(17.0)	(41.0)	(26.8)	(▲23.7)	
消費者物価指数(前年比、%)	(2.1)	(2.1)	(3.8)	(3.6)	(1.8)	(1.3)	(0.5)	(0.9)	(0.2)	(0.3)	
輸出(FOB)(100万ドル)	199,188	189,798	217,773	58,879	60,555	62,037	61,324	21,272	19,991	20,061	
(前年比、%)	(▲14.9)	(▲4.7)	(14.7)	(16.8)	(19.6)	(18.7)	(9.5)	(15.9)	(4.4)	(8.4)	
輸入(CIF)(100万ドル)	176,035	168,553	194,795	52,322	52,043	55,140	55,186	19,216	19,597	16,374	
(前年比、%)	(▲15.7)	(▲4.3)	(15.6)	(19.1)	(12.5)	(18.9)	(10.7)	(16.8)	(16.4)	(▲1.1)	
貿易収支(100万ドル)	23,153	21,245	22,978	6,557	8,512	6,897	6,137	2,056	394	3,687	
経常収支(100万ドル)	9,069	7,136	9,452	3,347	3,817	990					
外貨準備高(除く金)(100万ドル)	93,979	93,072	100,878	100,878	106,220	103,148	101,566	102,979	102,855	101,566	
銀行間3カ月金利(%)◎	3.84	3.41	3.44	3.44	3.69	3.69	3.69	3.69	3.69	3.69	3.69
為替(リンギ/ドル)*	3.9050	4.1452	4.2994	4.2608	4.1583	3.9239	3.9505	4.0502	4.0924	4.1398	4.1585
株価指数◎	1,692.5	1,641.7	1,796.8	1,796.8	1,863.5	1,691.5	1,793.2	1,784.3	1,819.7	1,793.2	1,709.3

(注) \*印: 期中平均値、◎印: 期末値。  
(資料) マレーシア中銀、CEIC等より三菱UFJ銀行経済調査室作成

### 3. フィリピン

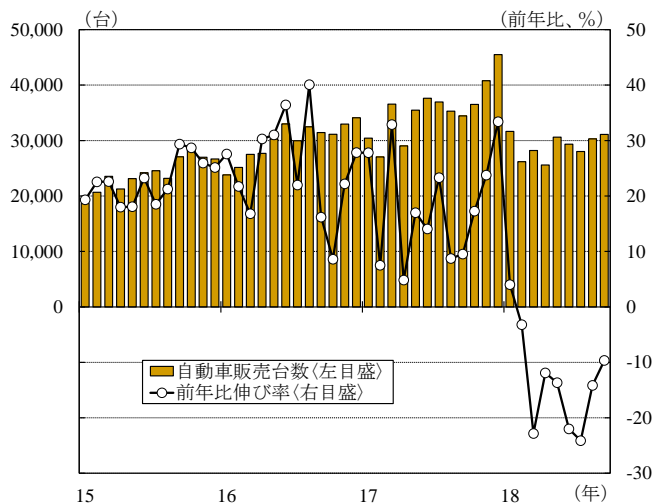
#### 9月の自動車販売台数は前年比▲9.7%と低迷継続

9月の自動車販売台数は前年比▲9.7%と、2ヵ月連続でマイナス幅は縮小したものの、前年を大きく下回る水準で推移している。1月の自動車に対する物品税引き上げ前に生じた駆け込み需要の反動減が依然として続いているとみられる。

#### 9月の銀行貸出は前年比+16.3%へ鈍化

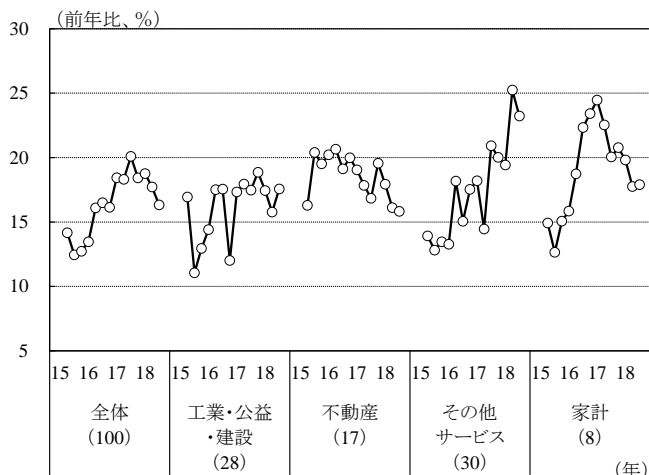
9月の銀行貸出（ユニバーサルバンクと商業銀行の合計）は前年比+16.3%と、依然高い伸びではあるものの、2017年9月の同+20.1%をピークに鈍化傾向がみられる。経済活動別にみると、2017年10月に中銀が発表した不動産融資に対する規制強化の影響などで、不動産向けの鈍化が続いている。他方、工業・公益・建設向けや不動産を除くサービス向けは堅調を維持した。また、家計消費向けについては、自動車ローンが鈍化する一方、クレジットカードローンは高い伸びが続いている。

図表 1：自動車販売台数の推移



(資料) フィリピン自動車工業会統計より三菱UFJ銀行経済調査室作成

図表 2：銀行貸出の推移



(注) ユニバーサルバンクと商業銀行の合計。括弧内は全体に占めるウェイト。

(資料) フィリピン中央銀行統計より三菱UFJ銀行経済調査室作成

#### フィリピンの主要経済指標

	2015	2016	2017	17/10-12	18/1-3	4-6	7-9	18/7	8	9	10
名目GDP(10億ドル)	293	305	314								
人口(100万人)	101.6	103.2	104.9								
1人あたりGDP(ドル)	2,883	2,953	2,989								
実質GDP成長率(前年比、%)	(6.1)	(6.9)	(6.7)	(6.5)	(6.6)	(6.0)					
製造業生産指数(前年比、%)	(2.5)	(11.9)	(▲0.5)	(▲7.6)	(12.4)	(15.5)		(13.0)	(9.5)	(4.0)	
国内自動車販売(台)	323,210	403,688	473,943	122,804	86,037	85,553	89,467	28,038	30,313	31,116	
(前年比、%)	(19.6)	(24.9)	(17.4)	(25.1)	(▲8.5)	(▲16.2)	(▲16.2)	(▲24.1)	(▲14.1)	(▲9.7)	
消費者物価指数(前年比、%)	(0.7)	(1.3)	(2.9)	(2.0)	(3.4)	(4.4)	(5.1)	(5.7)	(6.4)	(6.7)	(6.7)
輸出(FOB)(100万ドル)	58,827	57,406	68,713	16,880	15,841	17,053		5,851	6,183		
(前年比、%)	(▲5.3)	(▲2.4)	(19.7)	(13.4)	(▲5.5)	(▲1.3)		(0.3)	(3.4)		
輸入(CIF)(100万ドル)	71,067	84,108	96,093	26,717	24,426	27,411		9,397	9,677		
(前年比、%)	(8.7)	(18.3)	(14.2)	(21.1)	(6.9)	(19.6)		(31.6)	(11.0)		
貿易収支(100万ドル)	▲12,240	▲26,702	▲27,380	▲9,837	▲8,585	▲10,358		▲3,546	▲3,494		
経常収支(100万ドル)	7,266	▲1,199	▲2,163	▲3,130	▲155	▲2,931					
外貨準備高(除く金)(100万ドル)◎	73,964	73,433	73,233	73,233	72,136	69,612	67,362	68,934	70,312	67,362	
TBレート金利 ◎	1.84	1.56	NA	NA	3.01	3.36	3.35	3.30	3.24	3.35	4.78
為替(ペソ/ドル)*	45.50	47.49	50.40	50.93	51.45	52.45	53.55	53.43	53.27	53.94	54.01
株価指数 ◎	6,952.1	6,840.6	8,558.4	8,558.4	7,979.8	7,193.7	7,276.8	7,672.0	7,855.7	7,276.8	7,140.3

(注)\*: 期中平均値、◎: 期末値。国内自動車販売の四半期、月次はフィリピン自動車工業会(CAMPI)加盟分。暦年のみ自動車輸入・流通業者連合(AVID)を追加(一部重複あり)。

(資料) フィリピン国家統計局、中央銀行、IMF、CEIC等より三菱UFJ銀行経済調査室作成

## 4. シンガポール

### 7-9 月期の実質 GDP（速報値）は前年比+2.6%へ鈍化

7-9月期の実質GDP（速報値）は前年比+2.6%と、前期（同+3.9%）から鈍化した。製造業が同+4.5%と相対的に高めの伸びを維持したものの、伸び率は前期（同+10.6%）から低下した。建設業は同▲3.1%と前期（同▲4.2%）からマイナス幅は縮小したものの、9四半期連続の減少となった。サービス業は同+2.9%と前期と同様の伸びとなった。

### シンガポール通貨庁は金融政策の変更を発表

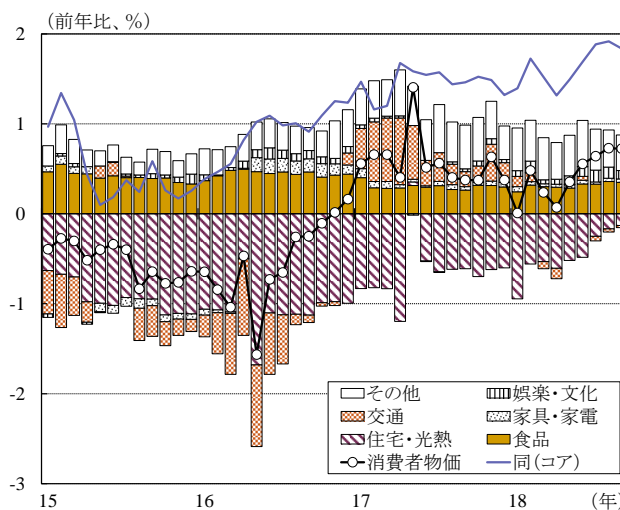
10月12日、シンガポール通貨庁（MAS）は半年毎に発表している声明で、今年から来年にかけて経済が安定して拡大するなか、物価も緩やかに上昇するとの見通しを示した上で、金融政策について、シンガポールドルの名目実効為替相場の上昇ペースを若干引き上げることを発表した。MASは、今年4月、2年ぶりに金融政策を変更（名目実効為替相場の横ばい誘導→緩やかな通貨高誘導）している。

図表 1: 実質 GDP の推移

	2017年		2018年			
	7-9月期	10-12月期	1-3月期	4-6月期	7-9月期 (速報値)	
実質GDP	3.6	3.6	4.5	3.9	2.6	
(前期比年率、%)	-	(11.2)	(2.3)	(1.2)	(4.7)	
製造業	10.1	4.8	10.8	10.6	4.5	
建設業	▲8.4	▲5.0	▲5.1	▲4.2	▲3.1	
サービス業	2.8	3.5	4.0	2.9	2.9	

(資料)シンガポール貿易産業省統計より三菱UFJ銀行経済調査室作成

図表 2: 消費者物価の推移



(資料)シンガポール統計局、通貨庁統計より三菱UFJ銀行経済調査室作成

### シンガポールの主要経済指標

	2015	2016	2017	17/10-12	18/1-3	4-6	7-9	18/7	8	9	10
名目GDP(10億ドル)	304	310	324								
人口(100万人)	5.54	5.61	5.61								
1人あたりGDP(ドル)	54,949	55,265	57,724								
実質GDP成長率(前年比、%)	(2.2)	(2.4)	(3.6)	(3.6)	(4.5)	(3.9)	(2.6)				
鉱工業生産指数(前年比、%)	(▲5.1)	(3.7)	(10.4)	(5.8)	(10.8)	(10.7)	(3.5)	(7.3)	(3.7)	(▲0.2)	
実質小売売上高指数(前年比、%)	(4.6)	(1.4)	(1.3)	(3.1)	(▲1.8)	(0.4)		(▲3.5)	(▲1.2)		
消費者物価指数(前年比、%)	(▲0.5)	(▲0.5)	(0.6)	(0.5)	(0.2)	(0.3)	(0.7)	(0.6)	(0.7)	(0.7)	
輸出(FOB)(100万ドル)	491,816	466,912	515,001	134,219	128,665	138,546	144,622	48,307	50,451	45,864	
(前年比、%)	(▲6.5)	(▲5.1)	(10.3)	(6.6)	(2.3)	(9.3)	(12.7)	(13.3)	(13.5)	(11.4)	
輸入(CIF)(100万ドル)	423,403	403,305	452,102	120,928	112,852	122,326	130,228	44,976	43,803	41,450	
(前年比、%)	(▲11.5)	(▲4.7)	(12.1)	(9.1)	(2.8)	(11.1)	(17.0)	(22.0)	(13.2)	(16.0)	
貿易収支(100万ドル)	68,414	63,607	62,899	13,291	15,813	16,220	14,393	3,331	6,648	4,414	
経常収支(100万ドル)	77,668	81,297	84,221	17,752	21,036	22,832					
外貨準備高(除く金)(100万ドル)	247,534	246,365	279,690	279,690	286,940	287,833		289,006	289,268		
SIBOR3カ月(Sドル、%)◎	1.19	0.97	1.50	1.50	1.45	1.52	1.64	1.63	1.64	1.64	1.64
為替(Sドル/USドル)*	1.375	1.381	1.381	1.361	1.354	1.319	1.335	1.363	1.369	1.371	1.380
株価指数◎	2,882.7	2,880.8	3,402.9	3,402.9	3,428.0	3,268.7	3,257.1	3,319.9	3,213.5	3,257.1	3,018.8

(注)\*印:期中平均値、◎印:期末値。

(資料)シンガポール統計局、CEIC等より三菱UFJ銀行経済調査室作成

## 5. タイ

### 9月の民間消費（季調値）は前年比+4.7%と堅調を維持

9月の民間消費（季調値）は前年比+4.7%と前月から伸びは低下したものの、堅調を維持した。内訳では、非耐久財支出が、アルコール飲料およびタバコに対する物品税引き上げ前の駆け込みがみられた前年の高水準の反動などでマイナスとなったが、半耐久財支出は加速し、サービス支出は安定した拡大基調を維持した。

### 9月の輸出は前年比▲5.5%と減少

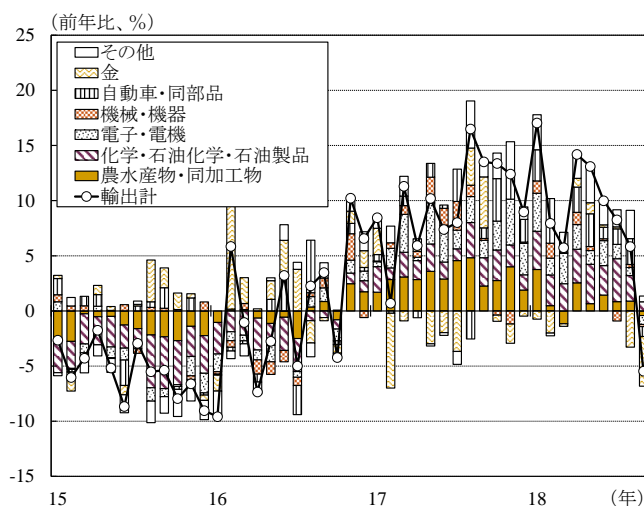
9月の輸出は前年比▲5.5%と約2年ぶりに減少した。品目別では、金が、高水準となった前年の反動もあり大幅な落ち込みとなり、最大の下押し要因となった。金以外では、自動車・同部品や電子・電機、農水産物・同加工物も前年を下回った。自動車については、主要輸出先国での税制変更や自然災害などが影響したとみられる。

図表1：民間消費・消費者信頼感指数の推移



(資料)タイ中央銀行統計より三菱UFJ銀行経済調査室作成

図表2：品目別輸出の推移



(資料)タイ中央銀行統計より三菱UFJ銀行経済調査室作成

#### タイの主要経済指標

	2015	2016	2017	17/10-12	18/1-3	4-6	7-9	18/7	8	9	10
名目GDP (10億ドル)	401	412	456								
人口(100万人)	65.7	65.9	66.2								
1人あたりGDP (ドル)	6,108	6,249	6,883								
実質GDP成長率(前年比、%)	(3.0)	(3.3)	(3.9)	(4.0)	(4.9)	(4.6)					
製造業生産指数(前年比、%)	(0.0)	(1.4)	(2.5)	(4.4)	(4.1)	(3.7)	(1.0)	(4.9)	(0.8)	(▲2.6)	
民間消費指数(前年比、%)	(1.7)	(4.1)	(2.3)	(3.0)	(4.0)	(4.5)	(6.5)	(7.4)	(7.4)	(4.7)	
自動車販売台数(台)	799,632	768,788	871,647	250,935	237,093	252,025	257,466	81,946	86,814	88,706	
(前年比、%)	(▲9.3)	(▲3.9)	(13.4)	(18.2)	(12.6)	(26.3)	(22.2)	(25.7)	(27.7)	(14.3)	
消費者物価指数(前年比、%)	(▲0.9)	(0.2)	(0.7)	(0.9)	(0.6)	(1.3)	(1.5)	(1.5)	(1.6)	(1.3)	(1.2)
失業率(%)*	0.9	1.0	1.2	1.1	1.3	1.1	1.0	1.0	1.0	1.0	
輸出(FOB) (100万ドル)	214,046	214,251	235,267	61,131	61,788	63,014	63,387	20,301	22,380	20,705	
(前年比、%)	(▲5.6)	(0.1)	(9.8)	(11.6)	(9.9)	(12.3)	(2.6)	(8.3)	(5.8)	(▲5.5)	
輸入(FOB) (100万ドル)	187,248	177,711	201,107	54,098	55,153	57,210	59,963	19,444	21,776	18,743	
(前年比、%)	(▲10.6)	(▲5.1)	(13.2)	(13.4)	(17.9)	(16.8)	(17.0)	(12.4)	(24.2)	(14.3)	
貿易収支(100万ドル)	26,798	36,539	34,161	7,033	6,635	5,804	3,424	858	604	1,963	
経常収支(100万ドル)	32,111	48,208	50,211	12,359	15,076	6,651	4,208	1,086	753	2,369	
資本収支(100万ドル)	▲16,799	▲20,840	▲12,429	▲5,451	▲4,264	▲5,059	▲1,407	▲383	▲1,207	183	
対外債務残高(100万ドル)◎	131,078	132,158	155,225	155,225	157,851	154,162					
外貨準備高(除く金)(100万ドル)◎	151,266	166,157	196,121	196,121	209,062	200,594	198,561	199,454	198,595	198,561	
翌日物レボ金利(%)*◎	1.50	1.50	1.50	1.50	1.50	1.50	1.50	1.50	1.50	1.50	1.50
為替(バーツ/ドル)*	34.26	35.29	33.93	32.93	31.57	31.93	32.97	33.27	33.02	32.60	32.79
株価指数◎	1,288.0	1,542.9	1,753.7	1,753.7	1,776.3	1,595.6	1,756.4	1,701.8	1,721.6	1,756.4	1,669.1

(注)\*印：期中平均値、◎印：期末値。『民間消費指数』は季節調整値の前年比。輸出入および貿易収支は国際収支ベース。

(資料)タイ中央銀行、国家経済社会開発委員会、CEIC等より三菱UFJ銀行経済調査室作成

## 6. ベトナム

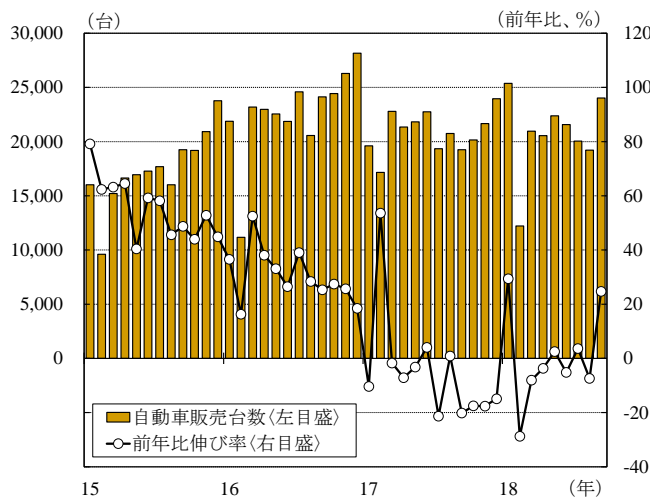
### 9月の自動車販売台数は前年比+24.7%と大幅増

9月の自動車販売台数は前年比+24.7%と大幅に増加した。このうち、輸入完成車（同+42%）が国内組立車（同+16%）を上回る高い伸びを示した。自動車販売は、1月に政府がASEAN域内からの輸入関税を撤廃した一方、輸入業者に対して車種毎に生産国の当局が発行する車両品質証明書（VTA）の提出を義務付けるなど新たな非関税措置を導入した影響で伸び悩みが続いていたが、政府がタイやインドネシアの政府が発行するVTAの受け入れを決定し、持ち直しに転じつつある。

### 10月の輸出は前年比+2.3%へ鈍化

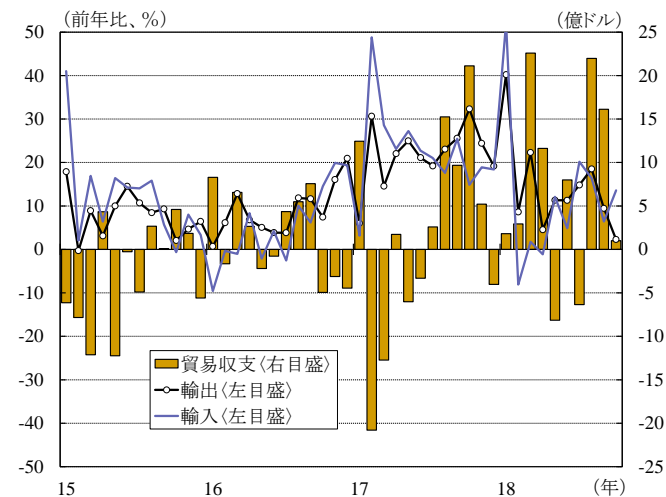
10月の輸出は前年比+2.3%と3ヵ月連続で鈍化した。衣類・履物は堅調を維持したものの、食品・農水産物の低迷が続いたほか、電話・同部品がマイナスとなった。他方、輸入は、繊維、機械などを中心に同+13.6%と加速した。この結果、貿易収支は1億ドルと小幅の黒字にとどまった。

図表1：自動車販売の推移



(資料) ベトナム自動車工業会統計より三菱UFJ銀行経済調査室作成

図表2：貿易収支の推移



(資料) ベトナム統計総局統計より三菱UFJ銀行経済調査室作成

#### ベトナムの主要経済指標

	2015	2016	2017	17/10-12	18/1-3	4-6	7-9	18/7	8	9	10
名目GDP(10億ドル)	193	205	224								
人口(100万人)	91.7	92.7	93.7								
1人あたりGDP(ドル)	2,109	2,215	2,385								
実質GDP成長率(前年比、%)	(6.7)	(6.2)	(6.8)	(7.7)	(7.5)	(6.7)	(6.9)				
鉱工業生産(前年比、%)	(9.8)	(7.5)	(9.4)	(14.4)	(12.7)	(8.2)	(10.7)	(14.3)	(11.3)	(9.1)	(7.7)
国内自動車販売(台)	208,548	271,820	250,612	65,781	58,558	64,502	63,275	20,044	19,213	24,018	
(前年比、%)	(53.6)	(30.3)	(▲7.8)	(▲16.6)	(▲1.7)	(▲2.2)	(6.6)	(3.6)	(▲7.4)	(24.7)	
消費者物価指数(前年比、%)	(0.6)	(2.7)	(3.5)	(2.7)	(2.8)	(3.8)	(4.1)	(4.5)	(4.0)	(4.0)	(3.9)
輸出(FOB)(100万ドル)	162,017	176,581	215,119	60,094	55,681	58,163	64,926	20,320	23,481	21,125	20,800
(前年比、%)	(7.9)	(9.0)	(21.8)	(25.1)	(24.0)	(9.1)	(14.3)	(14.8)	(18.5)	(9.5)	(2.3)
輸入(CIF)(100万ドル)	165,570	174,804	213,007	57,865	52,948	57,016	61,751	20,955	21,284	19,513	20,700
(前年比、%)	(12.0)	(5.6)	(21.9)	(17.4)	(12.7)	(5.4)	(14.2)	(20.2)	(16.4)	(6.4)	(13.6)
貿易収支(100万ドル)	▲3,554	1,777	2,112	2,229	2,732	1,147	3,175	▲635	2,197	1,612	100
経常収支(100万ドル)	906	8,235	6,124	3,018	3,934	4,300					
外貨準備高(除く金)(100万ドル)◎	28,250	36,527	49,076	49,076	56,265						
リファイナンスレートの◎	6.50	6.50	6.25	6.25	6.25	6.25	6.25	6.25	6.25	6.25	6.25
為替(ドン/ドル)*	21,923	22,365	22,718	22,717	22,734	22,800	23,230	22,841	23,098	23,294	23,305
株価指数◎	579.03	664.87	984.24	984.24	1,174.46	960.78	1,017.13	960.78	956.39	989.54	1,017.13

(注)\*印：期中平均値、◎印：期末値。

(資料) ベトナム統計総局、中央銀行、IMF、CEIC等より三菱UFJ銀行経済調査室作成

## 7. インド

### 9月の貿易赤字は▲140億ドルへ縮小

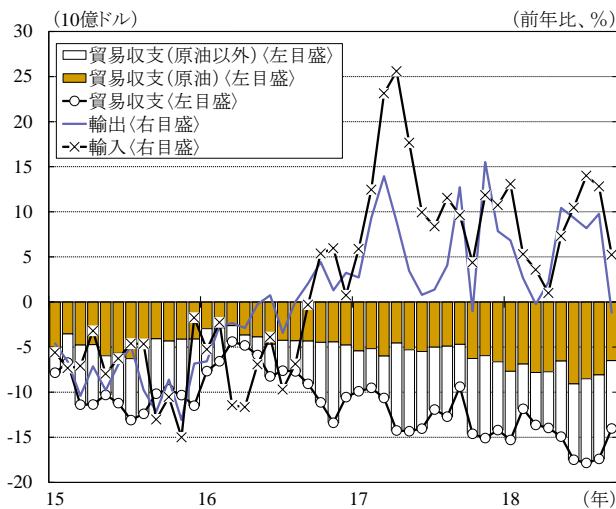
9月は、輸出が前年比▲2.3%と6ヵ月ぶりに減少に転じたものの、輸入が同+10.5%と5ヵ月ぶりの伸びに鈍化し、貿易赤字は▲140億ドル（前月：▲174億ドル）へ縮小した。

### 9月の消費者物価上昇率は前年比+3.8%へ僅かに加速

9月の消費者物価上昇率は前年比+3.8%と前月（同+3.7%）から僅かに加速した。内訳をみると、全体の5割を占める食品類が、低水準ながら同+0.5%（前月：同+0.3%）へと加速し、全体の押し上げ要因となった。また、住宅（同+7.1%、シェア1割）や燃料・光熱（同+8.5%、シェア1割）は引き続き高めの伸びとなった。

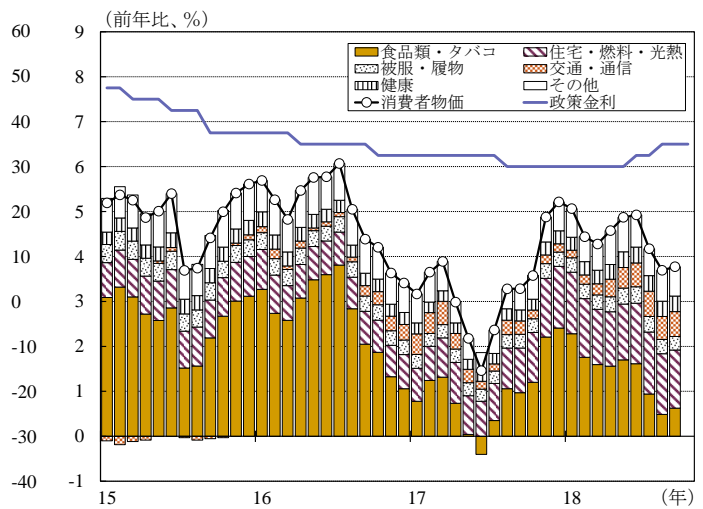
こうしたなか、準備銀行（中銀）は10月5日の金融政策委員会で、政策金利の据え置きを決定した。なお、準備銀行は、今回、足元のインフレの落ち着き（目標：同+4%）などを受け、物価の見通しを引き下げている。

図表1：貿易収支の推移



(資料) インド商工業省、準備銀行統計より三菱UFJ銀行経済調査室作成

図表2：消費者物価の推移



(資料) インド中央統計局統計より三菱UFJ銀行経済調査室作成

### インドの主要経済指標

	15年度	16年度	17年度	17/10-12	18/1-3	4-6	7-9	18/7	8	9	10
名目GDP(10億ドル)	2,103	2,276	2,602								
人口(100万人)	1,283	1,299	1,316								
1人あたりGDP(ドル)	1,639	1,752	1,977								
実質GDP成長率(前年比、%)	(8.2)	(7.1)	(6.7)	(7.0)	(7.7)	(8.2)					
鉱工業生産指数(前年比、%)	(3.3)	(4.6)	(4.4)	(5.9)	(6.5)	(5.1)		(6.5)	(4.3)		
乗用車販売台数(台)	2,789,208	3,047,079	3,288,500	794,966	861,528	873,501	870,804	290,960	287,186	292,658	
(前年比、%)	(7.3)	(9.2)	(7.9)	(6.1)	(7.2)	(19.9)	(▲3.6)	(▲2.7)	(▲2.5)	(▲5.6)	
卸売物価指数(前年比、%)	(▲3.6)	(1.8)	(2.9)	(3.8)	(2.8)	(4.7)	(5.0)	(5.3)	(4.5)	(5.1)	
消費者物価指数(前年比、%)	(4.9)	(4.5)	(3.6)	(4.6)	(4.6)	(4.8)	(3.9)	(4.2)	(3.7)	(3.8)	
輸出(100万ドル)	262,291	275,852	303,373	77,014	80,605	81,898	81,763	25,945	27,916	27,902	
(前年比、%)	(▲15.5)	(5.2)	(10.0)	(14.1)	(5.5)	(14.5)	(10.2)	(16.4)	(19.5)	(▲2.3)	
輸入(100万ドル)	381,008	384,357	464,713	120,922	121,374	128,290	131,051	43,797	45,319	41,935	
(前年比、%)	(▲15.0)	(0.9)	(20.9)	(17.9)	(14.0)	(12.4)	(21.1)	(28.0)	(25.6)	(10.5)	
貿易収支(100万ドル)	▲118,717	▲108,505	▲161,340	▲43,908	▲40,768	▲46,392	▲49,287	▲17,852	▲17,403	▲14,033	
経常収支(100万ドル)	▲22,088	▲14,350	▲48,661	▲13,704	▲13,047	▲15,807					
外貨準備高(除く金)(100万ドル)	341,189	350,924	403,751	389,350	403,751	385,400		383,777	380,574		
レボレート(%)◎	6.75	6.25	6.00	6.00	6.00	6.25	6.50	6.25	6.50	6.50	6.50
為替(ルピー/ドル)*	65.46	67.07	65.12	64.29	64.72	64.38	67.01	68.73	69.59	72.25	73.63
株価指数◎	25,342	29,621	32,969	34,057	32,969	35,423	36,227	37,607	38,645	36,227	34,442

(注)\*印：期中平均値、◎印：期末値。『乗用車販売台数』は、ユティリティ車、多目的車を含む。

(資料) RBI、中央統計局、CEIC等より三菱UFJ銀行経済調査室作成



## ■ その他のアジア主要国・地域の主要経済指標（国・地域別）

### 中国の主要経済指標

	2015	2016	2017	17/10-12	18/1-3	4-6	7-9	18/7	8	9	10
名目GDP(10億ドル)	10,967	11,196	12,242								
人口(100万人)	1,374.6	1,382.7	1,390.1								
1人あたりGDP(ドル)	7,978	8,097	8,807								
実質GDP成長率(前年比、%)	(6.9)	(6.7)	(6.9)	(6.8)	(6.8)	(6.7)	(6.5)				
工業生産(前年比、%)	(6.0)	(6.2)	(6.6)	(6.2)	(6.0)	(6.6)	(6.0)	(6.0)	(6.1)	(5.8)	
固定資産投資(前年比、%)	(10.0)	(8.1)	(7.2)	(7.2)	(7.5)	(6.0)	(5.4)	(5.5)	(5.3)	(5.4)	
社会消費財小売額(前年比、%)	(14.9)	(10.5)	(10.3)	(9.9)	(10.1)	(9.0)	(9.0)	(8.8)	(9.0)	(9.2)	
都市部登録失業率(%)	4.1	4.0	3.9	3.9	3.9	3.8	3.8				
消費者物価上昇率(前年比、%)	(1.4)	(2.0)	(1.6)	(1.8)	(2.2)	(1.8)	(2.3)	(2.1)	(2.3)	(2.5)	
輸出(FOB)(億ドル)	22,735	20,976	22,633	6,353	5,439	6,260	6,567	2,140	2,161	2,267	
(前年比、%)	(▲2.8)	(▲7.7)	(7.9)	(9.6)	(13.7)	(11.5)	(11.7)	(11.4)	(9.1)	(14.5)	
輸入(CIF)(億ドル)	16,796	15,879	18,438	5,061	4,989	5,351	5,713	1,869	1,894	1,950	
(前年比、%)	(▲14.1)	(▲5.5)	(15.9)	(12.8)	(19.4)	(20.5)	(20.1)	(26.9)	(19.9)	(14.3)	
貿易収支(億ドル)	5,939	5,097	4,196	1,292	450	909	854	271	267	317	
経常収支(億ドル)	3,042	2,022	1,649	623	▲341	53					
外貨準備高(除く金)(億 $\text{F}$ )	33,452	30,298	31,589	31,589	31,618	31,315	31,063	31,373	31,291	31,063	
政策金利(%)◎	4.35	4.35	4.35	4.35	4.35	4.35	4.35	4.35	4.35	4.35	4.35
3ヵ月物金利(%)◎	3.09	3.27	4.91	4.91	4.46	4.16	2.85	3.17	2.89	2.85	2.96
為替(人民元/ドル)*	6.24	6.65	6.74	6.59	6.32	6.46	6.84	6.82	6.82	6.88	6.96
株価指数(上海総合)◎	3,539.2	3,103.6	3,307.2	3,307.2	3,168.9	2,847.4	2,821.4	2,876.4	2,725.3	2,821.4	2,602.8

(注)\*印:期中平均値、◎印:期末値。『固定資産投資』は、年初来値。『政策金利』は「1年物貸出基準金利」。

(資料)中国国家统计局、税関総署、中国人民銀行統計、CEIC等より三菱UFJ銀行経済調査室作成

### 香港の主要経済指標

	2015	2016	2017	17/10-12	18/1-3	4-6	7-9	18/7	8	9	10
名目GDP(10億ドル)	309	321	341								
人口(100万人)	7.3	7.4	7.4								
1人あたりGDP(ドル)	42,322	43,499	46,061								
実質GDP成長率(前年比、%)	(2.4)	(2.2)	(3.8)	(3.4)	(4.6)	(3.5)					
鉱工業生産指数(前年比、%)	(▲1.5)	(▲0.4)	(0.5)	(0.7)	(1.0)	(1.6)					
小売売上高指数(前年比、%)	(▲3.7)	(▲8.1)	(2.2)	(5.8)	(14.4)	(12.3)		(7.8)	(9.5)		
失業率(%)	(3.3)	(3.4)	(3.1)	(3.0)	(2.9)	(2.8)	(2.8)	(2.8)	(2.8)	(2.8)	
消費者物価指数(前年比、%)	(3.0)	(2.4)	(1.5)	(1.6)	(2.4)	(2.1)	(2.5)	(2.4)	(2.3)	(2.7)	
輸出(FOB)(億ドル)	4,648	4,626	4,999	1,361	1,205	1,302	1,415	463	485	483	
(前年比、%)	(▲1.8)	(▲0.5)	(8.0)	(6.8)	(9.7)	(9.0)	(9.1)	(10.0)	(13.1)	(4.5)	
うち、再輸出(億ドル)	4,588	4,571	4,943	1,347	1,193	1,287	1,400	458	479	478	
(前年比、%)	(▲1.6)	(▲0.4)	(8.1)	(6.9)	(9.9)	(8.9)	(9.1)	(10.0)	(13.1)	(4.6)	
輸入(CIF)(億ドル)	5,217	5,168	5,619	1,545	1,372	1,486	1,603	524	552	545	
(前年比、%)	(▲4.1)	(▲0.9)	(8.7)	(8.5)	(10.6)	(10.4)	(11.5)	(14.0)	(16.4)	(4.8)	
貿易収支(億ドル)	▲569	▲542	▲620	▲184	▲166	▲184	▲187	▲61	▲67	▲62	
経常収支(億ドル)	103	127	148	20	21	20					
外貨準備高(除く金)(億 $\text{F}$ )	3,587	3,862	4,314	4,314	4,402	4,318		4,318	4,247		
3ヵ月物金利(%)◎	0.39	1.02	1.31	1.31	1.21	2.10	2.28	2.02	1.96	2.28	2.11
為替(香港ドル/ドル)*	7.75	7.76	7.79	7.81	7.83	7.84	7.85	7.85	7.85	7.84	7.84
株価指数◎	21,914.4	22,000.6	29,919.2	29,919.2	30,093.4	28,955.1	27,788.5	28,583.0	27,888.6	27,788.5	24,979.7

(注)\*印:期中平均値、◎印:期末値。四半期・月次の失業率は季節調整値。輸出と再輸出の差額は地場輸出。

(資料)香港統計局、IMF統計、CEIC等より三菱UFJ銀行経済調査室作成

### 台湾の主要経済指標

	2015	2016	2017	17/10-12	18/1-3	4-6	7-9	18/7	8	9	10
名目GDP(10億ドル)	528	532	573								
人口(100万人)	23.5	23.5	23.6								
1人あたりGDP(ドル)	22,484	22,602	24,317								
実質GDP成長率(前年比、%)	(0.8)	(1.4)	(2.9)	(3.4)	(3.1)	(3.3)	(2.3)				
鉱工業生産指数(前年比、%)	(▲1.3)	(2.0)	(5.0)	(2.8)	(3.7)	(5.5)	(2.4)	(4.7)	(1.1)	(1.5)	
失業率(%)	3.8	3.9	3.8	3.7	3.7	3.7	3.7	3.7	3.7	3.7	
消費者物価指数(前年比、%)	(▲0.3)	(1.4)	(0.6)	(0.4)	(1.6)	(1.7)	(1.7)	(1.8)	(1.5)	(1.7)	
輸出(FOB)(億ドル)	2,853	2,803	3,172	858	797	841	863	284	283	296	
(前年比、%)	(▲10.9)	(▲1.8)	(13.2)	(10.4)	(10.6)	(11.2)	(3.1)	(4.7)	(1.9)	(2.6)	
輸入(CIF)(億ドル)	2,372	2,306	2,593	686	680	703	751	261	238	253	
(前年比、%)	(▲15.8)	(▲2.8)	(12.4)	(6.9)	(11.0)	(10.7)	(14.0)	(20.3)	(7.8)	(13.9)	
貿易収支(億ドル)	481	498	580	173	118	138	111	23	45	43	
経常収支(億ドル)	749	728	829	256	194	178					
外貨準備高(除く金)(億 <sup>ドル</sup> )	4,214	4,294	4,463	4,463	4,519	4,521	4,554	4,535	4,549	4,554	
政策金利(%)◎	1.625	1.375	1.375	1.375	1.375	1.375	1.375	1.375	1.375	1.375	1.375
CP31-90日物金利(%)◎	0.43	0.56	0.43	0.43	0.43	0.47	0.52	0.47	0.52	0.52	
為替(台湾ドル/ドル)*	31.91	32.33	30.44	30.12	29.32	29.78	30.68	30.57	30.73	30.74	30.89
株価指数◎	8,338.1	9,253.5	10,642.9	10,642.9	10,919.5	10,836.9	11,006.3	11,057.5	11,063.9	11,006.3	9,802.1

(注)\*印:期中平均値、◎印:期末値。四半期・月次の失業率は季節調整値。輸出入は再輸出を含む金額。

(資料)台湾中央銀行、行政院主計総処、財政部統計、CEIC等より三菱UFJ銀行経済調査室作成

### 韓国の主要経済指標

	2015	2016	2017	17/10-12	18/1-3	4-6	7-9	18/7	8	9	10
名目GDP(10億ドル)	1,383	1,415	1,532								
人口(100万人)	51.0	51.2	51.4								
1人あたりGDP(ドル)	27,116	27,620	29,786								
実質GDP成長率(前年比、%)	(2.8)	(2.9)	(3.1)	(2.8)	(2.8)	(2.8)	(2.0)				
鉱工業生産指数(前年比、%)	(▲0.3)	(2.3)	(1.8)	(▲3.8)	(▲2.2)	(0.6)	(▲1.7)	(1.0)	(2.5)	(▲8.4)	
実質小売指数(前年比、%)	(4.1)	(3.9)	(2.0)	(2.1)	(5.0)	(4.6)	(3.9)	(5.5)	(5.9)	(0.5)	
失業率(%)	(3.6)	(3.7)	(3.7)	(3.7)	(3.7)	(3.8)	(4.0)	(3.8)	(4.2)	(4.0)	
消費者物価指数(前年比、%)	(0.7)	(1.0)	(1.9)	(1.5)	(1.3)	(1.5)	(1.6)	(1.5)	(1.4)	(1.9)	(2.0)
輸出(FOB)(億ドル)	5,268	4,954	5,737	1,435	1,451	1,517	1,536	518	512	506	550
(前年比、%)	(▲8.0)	(▲5.9)	(15.8)	(8.4)	(9.9)	(3.1)	(1.7)	(6.1)	(8.7)	(▲8.2)	(22.7)
輸入(CIF)(億ドル)	4,365	4,062	4,785	1,234	1,324	1,330	1,303	450	443	410	484
(前年比、%)	(▲16.9)	(▲6.9)	(17.8)	(11.6)	(13.7)	(12.9)	(7.8)	(16.4)	(9.4)	(▲1.6)	(27.9)
貿易収支(億ドル)	903	892	952	201	127	187	233	69	68	96	66
経常収支(億ドル)	1,059	992	785	172	118	178	280	88	84	108	
外貨準備高(除く金)(億 <sup>ドル</sup> )	3,632	3,663	3,845	3,845	3,920	3,955	3,982	3,977	3,963	3,982	3,980
政策金利◎	1.50	1.25	1.50	1.50	1.50	1.50	1.50	1.50	1.50	1.50	1.50
CD3ヵ月物金利(%)◎	1.66	1.47	1.70	1.70	1.65	1.68	1.71	1.68	1.66	1.71	1.81
為替(ウォン/ドル)*	1,131.0	1,160.8	1,131.0	1,107.5	1,072.7	1,079.0	1,121.5	1,122.8	1,121.2	1,120.6	1,130.8
株価指数◎	1,961.3	2,026.5	2,467.5	2,467.5	2,445.9	2,326.1	2,342.7	2,295.3	2,322.9	2,342.7	2,029.7

(注)\*印:期中平均値、◎印:期末値。四半期・月次の失業率は季節調整値。

(資料)韓国中央銀行、国家統計局、産業通商資源部統計、CEIC等より三菱UFJ銀行経済調査室作成

カンボジアの主要経済指標

	2011	2012	2013	2014	2015	2016	2017
名目GDP (10億ドル)	13	14	15	17	18	20	22
人口 (100万人)	14.3	14.5	14.7	14.9	15.1	15.2	15.4
1人あたりGDP (ドル)	897	969	1,040	1,131	1,201	1,313	1,432
実質GDP成長率 (前年比、%)	(7.1)	(7.3)	(7.6)	(7.1)	(6.9)	(7.0)	(6.9)
消費者物価指数 (前年比、%)	(5.5)	(2.9)	(2.9)	(3.9)	(1.2)	(3.0)	(2.9)
経常収支 (100万ドル)	▲ 1,019	▲ 1,215	▲ 1,276	▲ 1,418	▲ 1,573	▲ 1,697	▲ 1,802
貿易収支 (100万ドル)	▲ 3,107	▲ 3,528	▲ 3,636	▲ 3,852	▲ 3,949	▲ 3,846	▲ 4,278
外貨準備高 (除く金) (100万ドル) ◎	3,450	4,267	4,516	5,626	6,883	8,393	11,262
対外債務残高 (100万ドル) ◎	4,227	6,283	7,132	7,930	9,328	10,230	NA
為替 (リエル/ドル) *	4,059	4,033	4,027	4,038	4,068	4,059	4,051

ミャンマーの主要経済指標

	2011	2012	2013	2014	2015	2016	2017
名目GDP (10億ドル)	60	60	60	66	59	63	67
人口 (100万人)	50.6	51.0	51.4	52.0	52.5	52.9	53.4
1人あたりGDP (ドル)	1,186	1,172	1,169	1,261	1,134	1,195	1,246
実質GDP成長率 (前年比、%)	(5.6)	(7.3)	(8.4)	(8.0)	(7.0)	(5.9)	(6.8)
消費者物価指数 (前年比、%)	(5.0)	(1.5)	(8.9)	(5.0)	(9.5)	(6.9)	(4.6)
経常収支 (100万ドル)	▲ 1,633	▲ 1,228	▲ 506	▲ 1,906	▲ 2,696	▲ 1,406	▲ 5,738
貿易収支 (100万ドル)	101	▲ 92	▲ 2,556	▲ 4,110	▲ 5,441	▲ 5,259	▲ 3,530
外貨準備高 (除く金) (100万ドル) ◎	7,004	6,964	8,554	4,228	4,351	4,619	4,911
対外債務残高 (100万ドル) ◎	8,192	7,840	7,251	6,266	6,657	6,453	NA
為替 (チャット/ドル) *	5.44	640.65	933.57	984.35	1,162.62	1,234.87	1,360.36

バングラデシュの主要経済指標

	2011	2012	2013	2014	2015	2016	2017
名目GDP (10億ドル)	124	129	154	173	194	220	246
人口 (100万人)	150.6	152.7	154.7	156.8	158.9	160.8	162.7
1人あたりGDP (ドル)	820	844	992	1,104	1,224	1,370	1,510
実質GDP成長率 (前年比、%)	(6.5)	(6.5)	(6.0)	(6.1)	(6.6)	(7.1)	(7.3)
消費者物価指数 (前年比、%)	(10.9)	(8.7)	(6.8)	(7.3)	(6.4)	(5.9)	(5.4)
経常収支 (100万ドル)	▲ 1,686	▲ 447	2,388	1,409	3,492	4,262	▲ 1,480
貿易収支 (100万ドル)	▲ 12,654	▲ 11,711	▲ 11,120	▲ 10,814	▲ 6,941	▲ 6,428	▲ 9,317
外貨準備高 (除く金) (100万ドル) ◎	8,510	12,031	17,564	21,785	27,023	31,776	32,849
対外債務残高 (100万ドル) ◎	27,277	28,559	33,995	35,662	38,688	41,126	NA
為替 (タカ/ドル) *	74.15	81.86	78.10	77.64	77.95	78.65	80.44

パキスタンの主要経済指標

	2011	2012	2013	2014	2015	2016	2017
名目GDP (10億ドル)	212	215	220	249	267	278	303
人口 (100万人)	177.1	180.7	184.3	188.0	191.7	195.4	207.8
1人あたりGDP (ドル)	1,195	1,188	1,195	1,324	1,393	1,420	1,459
実質GDP成長率 (前年比、%)	(2.7)	(3.5)	(4.4)	(4.7)	(4.7)	(4.6)	(5.4)
消費者物価指数 (前年比、%)	(13.7)	(11.0)	(7.4)	(8.6)	(4.5)	(2.9)	(4.2)
経常収支 (100万ドル)	214	▲ 4,658	▲ 2,496	▲ 3,130	▲ 2,795	▲ 4,867	▲ 12,621
貿易収支 (100万ドル)	▲ 15,125	▲ 20,162	▲ 19,418	▲ 20,104	▲ 21,868	▲ 23,805	▲ 32,176
外貨準備高 (除く金) (100万ドル) ◎	14,528	10,242	5,156	11,807	17,830	19,650	15,765
対外債務残高 (100万ドル) ◎	64,469	62,066	57,881	61,147	65,757	72,697	NA
為替 (パキスタンルピー/ドル) *	86.34	93.40	101.63	101.10	102.77	104.77	105.46

(注) \*印：期中平均値、◎印：期末値。貿易収支は国際収支ベース。

ミャンマーの名目GDP、実質GDP成長率、一人あたりGDP、対外債務残高は年度（4月～翌年3月）ベース。

為替相場は2011年までSDRに対する固定相場制の下での公定レート、2012年4月に管理フロート制へ移行。

バングラデシュとパキスタンの名目GDP、一人あたりGDP、実質GDP成長率、経常収支、貿易収支は年度（前年7月～6月）ベース。

(資料) ADB、IMFより三菱UFJ銀行経済調査室作成

## ■ アジア主要国・地域の主要経済指標比較

### 1. 名目GDP (億ドル)

	インドネシア	マレーシア	フィリピン	シンガポール	タイ	ベトナム	インド	中国	香港	台湾	韓国
2012	9,181	3,144	2,501	2,907	3,980	1,558	18,276	85,658	2,626	4,970	12,236
2013	9,153	3,233	2,718	3,045	4,206	1,712	18,567	96,819	2,757	5,132	13,064
2014	8,908	3,381	2,846	3,116	4,075	1,862	20,348	104,530	2,914	5,316	14,111
2015	8,609	2,975	2,928	3,041	4,015	1,934	21,026	109,669	3,094	5,282	13,833
2016	9,327	2,973	3,049	3,099	4,120	2,053	22,756	111,958	3,209	5,321	14,154
2017	10,155	3,153	3,136	3,240	4,556	2,204	26,021	122,421	3,415	5,732	15,324

### 2. 人口 (100万人)

	インドネシア	マレーシア	フィリピン	シンガポール	タイ	ベトナム	インド	中国	香港	台湾	韓国
2012	242.0	29.1	96.5	5.2	64.5	88.8	1,235.0	1,354.0	7.2	23.3	50.2
2013	245.4	29.5	98.2	5.3	64.8	89.8	1,251.0	1,360.7	7.2	23.4	50.4
2014	248.8	30.2	99.9	5.4	65.1	90.7	1,267.0	1,367.8	7.3	23.4	50.7
2015	255.5	31.2	101.6	5.5	65.7	91.7	1,283.0	1,374.6	7.3	23.5	51.0
2016	258.7	31.6	103.2	5.6	65.9	92.7	1,299.0	1,382.7	7.4	23.5	51.2
2017	261.9	32.0	104.9	5.6	66.2	93.7	1,316.0	1,390.1	7.4	23.6	51.4

### 3. 1人当たりGDP (ドル)

	インドネシア	マレーシア	フィリピン	シンガポール	タイ	ベトナム	インド	中国	香港	台湾	韓国
2012	3,794	10,820	2,591	56,076	6,174	1,755	1,494	6,326	36,623	21,314	24,375
2013	3,729	10,955	2,768	57,310	6,493	1,908	1,480	7,115	38,232	21,957	25,905
2014	3,580	11,189	2,849	57,704	6,257	2,052	1,606	7,642	40,183	22,687	27,807
2015	3,370	9,541	2,883	54,949	6,108	2,109	1,639	7,978	42,322	22,484	27,116
2016	3,605	9,399	2,953	55,265	6,249	2,215	1,752	8,097	43,499	22,602	27,620
2017	3,878	9,847	2,989	57,724	6,883	2,385	1,977	8,807	46,061	24,317	29,786

### 4. 実質GDP成長率 (前年比、%)

	インドネシア	マレーシア	フィリピン	シンガポール	タイ	ベトナム	インド	中国	香港	台湾	韓国
2012	6.0	5.5	6.7	4.1	7.2	5.3	5.5	7.9	1.7	2.1	2.3
2013	5.6	4.7	7.1	5.1	2.7	5.4	6.4	7.8	3.1	2.2	2.9
2014	5.0	6.0	6.1	3.9	1.0	6.0	7.4	7.3	2.8	4.0	3.3
2015	4.9	5.1	6.1	2.2	3.0	6.7	8.2	6.9	2.4	0.8	2.8
2016	5.0	4.2	6.9	2.4	3.3	6.2	7.1	6.7	2.2	1.4	2.9
2017	5.1	5.9	6.7	3.6	3.9	6.8	6.7	6.9	3.8	2.9	3.1
2017/12	5.2	5.9	6.5	3.6	4.0	7.7	7.0	6.8	3.4	3.4	2.8
2018/3	5.1	5.4	6.6	4.5	4.9	7.5	7.7	6.8	4.6	3.1	2.8
2018/6	5.3	4.5	6.0	3.9	4.6	6.7	8.2	6.7	3.5	3.3	2.8
2018/9	5.2			2.6		6.9		6.5		2.3	2.0

### 5. 消費者物価上昇率 (前年比、%)

	インドネシア	マレーシア	フィリピン	シンガポール	タイ	ベトナム	インド	中国	香港	台湾	韓国
2012	4.0	1.7	3.2	5.2	3.0	9.1	9.9	2.6	4.1	1.9	2.2
2013	6.4	2.1	2.6	4.6	2.2	6.6	9.4	2.6	4.3	0.8	1.3
2014	6.4	3.1	3.6	2.4	1.9	4.1	6.0	2.0	4.4	1.2	1.3
2015	6.4	2.1	0.7	▲ 0.5	▲ 0.9	0.6	4.9	1.4	3.0	▲ 0.3	0.7
2016	3.5	2.1	1.3	▲ 0.5	0.2	2.7	4.5	2.0	2.4	1.4	1.0
2017	3.8	3.8	2.9	0.6	0.7	3.5	3.6	1.6	1.5	0.6	1.9

(注) インドは年度 (4月～翌年3月) ベース。インドの2012年度以降の実質GDP成長率は新基準且つ、市場価格ベース。

2011年度以前は、旧 (2004年度) 基準且つ、要素価格ベース。

(資料) 各国統計、IMF、CEICより三菱UFJ銀行経済調査室作成

## 6. 外貨準備高（除く金、億ドル）

	インドネシア	マレーシア	フィリピン	シンガポール	タイ	ベトナム	インド	中国	香港	台湾	韓国
2012	1,088	1,378	735	2,591	1,733	256	2,706	33,311	3,173	3,979	3,232
2013	964	1,334	757	2,729	1,613	259	2,765	38,395	3,111	4,117	3,417
2014	1,088	1,146	721	2,566	1,513	342	3,035	38,592	3,284	4,141	3,588
2015	1,033	940	740	2,475	1,513	283	3,343	33,452	3,587	4,214	3,632
2016	1,135	931	734	2,464	1,662	365	3,411	30,298	3,862	4,294	3,663
2017	1,269	1,009	732	2,797	1,961	491	3,894	31,589	4,314	4,463	3,845
17/10	1,233	999	724	2,758	1,942	427	3,793	31,282	4,192	4,427	3,797
11	1,226	1,003	723	2,794	1,968	439	3,820	31,380	4,220	4,453	3,825
12	1,269	1,009	732	2,797	1,961	491	3,894	31,589	4,314	4,463	3,845
18/1	1,285	1,021	727	2,822	2,080	531	4,016	31,805	4,414	4,505	3,910
2	1,246	1,021	721	2,826	2,062	559	4,001	31,533	4,433	4,515	3,900
3	1,225	1,062	721	2,869	2,091	563	4,038	31,618	4,402	4,519	3,920
4	1,214	1,079	714	2,875	2,086	563	3,995	31,436	4,344	4,519	3,936
5	1,195	1,068	710	2,877	2,061	567	3,918	31,290	4,321	4,521	3,942
6	1,167	1,031	696	2,878	2,006		3,854	31,315	4,318	4,521	3,955
7	1,152	1,030	689	2,890	1,995		3,838	31,373	4,318	4,535	3,977
8	1,149	1,029	703	2,893	1,986		3,806	31,291	4,247	4,549	3,963
9		1,016	674		1,986			31,063		4,554	3,982

## 7. 対外債務残高（億ドル、年末値）

	インドネシア	マレーシア	フィリピン	シンガポール	タイ	ベトナム	インド	中国	香港	台湾	韓国
2012	2,524	1,951	799	0	1,307	616	3,940	7,370	10,297	1,308	4,089
2013	2,661	2,212	785	0	1,419	655	4,269	8,632	11,603	1,701	4,235
2014	2,933	2,286	777	0	1,417	724	4,582	17,799	13,011	1,779	4,243
2015	3,107	2,144	775	0	1,311	778	4,791	13,830	13,000	1,590	3,961
2016	3,200	2,208	748	0	1,322	870	4,559	14,158	13,555	1,722	3,841
2017	3,529	2,047	731	0	1,552		5,127	17,106	15,683	1,819	4,188

## 8. 対ドル為替相場（期中平均）

	インドネシア	マレーシア	フィリピン	シンガポール	タイ	ベトナム	インド	中国	香港	台湾	韓国
2012	9,388	3,089	42.2	1,249	31.1	20,873	54.4	6.31	7.76	29.6	1,127
2013	10,438	3,150	42.4	1,251	30.7	21,030	60.5	6.19	7.76	29.8	1,095
2014	11,881	3,273	44.4	1,267	32.5	21,199	61.1	6.15	7.75	30.4	1,053
2015	13,390	3,905	45.5	1,375	34.3	21,923	65.5	6.24	7.75	31.9	1,131
2016	13,306	4,145	47.5	1,381	35.3	22,365	67.1	6.65	7.76	32.3	1,161
2017	13,381	4,299	50.4	1,381	33.9	22,718	65.1	6.74	7.79	30.4	1,131

（資料）各国統計、IMF、世界銀行、bloombergより三菱UFJ銀行経済調査室作成

照会先：三菱UFJ銀行 経済調査室 福地 亜希 aki\_fukuchi@mufg.jp

シンガポール駐在 土屋 祐真 yuma\_tsuchiya@sg.mufg.jp

ストークス 真木子 makiko\_stokes@sg.mufg.jp

当資料は情報提供のみを目的として作成されたものであり、金融商品の販売や投資など何らかの行動を勧誘するものではありません。ご利用に関しては、すべてお客様御自身でご判断下さいますよう、宜しくごお願い申し上げます。当資料は信頼できると思われる情報に基づいて作成されていますが、当室はその正確性を保証するものではありません。内容は予告なしに変更することがありますので、予めご了承下さい。また、当資料は著作物であり、著作権法により保護されております。全文または一部を転載する場合は出所を明記してください。また、当資料全文は、弊行ホームページでもご覧いただけます。