



THE **Green**  
**Guarantee**  
COMPANY

পরিশিষ্ট ৬ এর প্রতি সংযোজন।  
GGC পরিবেশ এবং সামাজিক  
ব্যবস্থাপনা পদ্ধতি এবং পরিচালনা  
ম্যানুয়াল  
সেপ্টেম্বর ২০২২

# সূচিপত্র

1	GGC-এর E&S ম্যানুয়াল, ফ্রেমওয়ার্ক এবং নীতি.....	6
1.1	প্রকল্পের প্রসঙ্গ.....	6
1.2	ম্যানুয়ালটির পটভূমি.....	6
1.3	GGC এর প্রতিশ্রুতি.....	7
2	GGC E&S ফ্রেমওয়ার্ক.....	8
3	GGC পরিবেশ ও সামাজিক নীতি.....	9
3.1	উদ্দেশ্য এবং সুযোগ.....	9
3.2	E&S নীতিমালা পরিচালনা.....	9
3.3	E&S ঝুঁকির মান এবং প্রয়োজনীয়তা.....	10
3.4	মূল E&S প্রতিশ্রুতিসমূহ.....	11
3.5	বর্জনকৃত কার্যক্রমসমূহ.....	11
3.6	জবাবদিহিতা, কার্যনির্বাহ, এবং বাস্তবায়ন.....	12
4	GGC E&S ম্যানেজমেন্ট সিস্টেম.....	13
4.1	পদ্ধতিটির পটভূমি.....	13
4.2	E&S ঝুঁকি এবং প্রভাবসমূহ.....	15
4.3	GGC লেনদেন নির্বাচন প্রক্রিয়া (TSP).....	18
4.3.1	ধাপ ১: লেনদেনের উৎপত্তি (১-২ সপ্তাহ).....	20
4.3.2	ধাপ ২: স্ক্রীনিং (১-৩ সপ্তাহ).....	20
4.3.3	ধাপ ৩: রিভিউ এবং চ্যালেঞ্জ (১-৩ সপ্তাহ).....	28
4.3.4	ধাপ ৪: যথাযথ পরিশ্রম (২-৫ সপ্তাহ).....	29
4.3.5	ধাপ ৫: প্রতিকার এবং প্রকাশ (২-৫ সপ্তাহ).....	32
4.3.6	ধাপ ৬: পর্যবেক্ষণ ও মূল্যায়ন কৌশল (২-৫ সপ্তাহ).....	33
4.3.7	ধাপ ৭: গঠন এবং অনুমোদন (১-২ সপ্তাহ).....	33
4.3.8	অনুমিত TSP সময়সীমা.....	34

4.4	গ্যারান্টি ইস্যু করার পরে .....	35
4.4.1	চুক্তিগত সম্মতিনামায় E&S.....	35
4.4.2	পর্যবেক্ষণ, পরীক্ষণ এবং প্রতিবেদন তৈরি করা হয় গ্রীন বন্ড এবং লোন ইস্যু করার পরে।.....	35
5	স্টেকহোল্ডার এনগেজমেন্ট.....	39
6	অভিযোগ প্রক্রিয়া .....	40
7	E&S প্রশিক্ষণ এবং সক্ষমতা তৈরি .....	43
8	পর্যায়ক্রমিক ESMS কর্মক্ষমতা পর্যালোচনা.....	44
9	ভূমিকা ও দায়িত্বসমূহ.....	45
9.1	GGC সিনিয়র লিডারশিপ.....	45
9.2	ইমপ্যাক্ট কমিটি.....	46
9.3	নিবেদিত GGC E&S রিসোর্চ(গুলি) / অভ্যন্তরীণ বিশেষজ্ঞ .....	46
9.4	GGC বিনিয়োগ পেশাদার.....	47
9.5	ইস্যুকারী E&S দায়িত্বশীল ব্যক্তি.....	47
9.6	তৃতীয় পক্ষের বিশেষজ্ঞগণ/ ইন-কান্ট্রি বিশেষজ্ঞগণ.....	48
10	GGC E&S ম্যানেজমেন্ট সিস্টেম – কর্মপরিকল্পনা.....	49
11	পরিশিষ্ট.....	52

## সারণীর তালিকা

সারণী ১:	GGC -এর গ্যারান্টিগুলোর সাথে সম্পর্কিত সাধারণ E&S ঝুঁকি এবং প্রভাবগুলো.....	15
সারণী ২:	ইমপ্যাক্ট কমিটির প্রয়োজনীয়তাসমূহ.....	46

## চিত্র তালিকা

চিত্র ১:	GGC E&S ফ্রেমওয়ার্কের ওভারভিউ.....	8
চিত্র ২:	GGC E&S ব্যবস্থাপনা পদ্ধতির উপাদানসমূহ .....	13
চিত্র ৩:	ঝুঁকি এবং প্রশমনকারী.....	16
চিত্র ৭:	RAG চেকলিস্ট.....	21

চিত্র ৮: TSP সময়সীমা.....	34
চিত্র ৯: GGC এর বহুস্তর বিশিষ্ট E&S পর্যবেক্ষণ এবং প্রতিবেদন প্রক্রিয়া।.....	36
চিত্র ১০: GGC-এর আনুষ্ঠানিক অভিযোগ প্রক্রিয়া পদ্ধতি.....	40
চিত্র ১১: একটি অভিযোগ প্রক্রিয়ার উদাহরণ.....	42
চিত্র ১২: GGC E&S অর্গানোগ্রাম.....	45



## স্বীকৃতি

- 13 অক্টোবর 2021 তারিখে প্রজেক্ট প্রিপারেশন ফ্যাসিলিটি (PPF) আবেদন জমা দেওয়ার সাথে সামঞ্জস্য রেখে গ্রিন গ্যারান্টি কোম্পানির গ্রীন ক্লাইমেট ফান্ডে সম্পূর্ণ তহবিল প্রস্তাব জমা দেওয়ার সাথে সাথে নিম্নলিখিত নথিটি জমা দেওয়া হয়েছে। 2022. নথির সংকলনের জন্য দায়ী দলটি নিম্নরূপ: ডেভলপমেন্ট গ্যারেন্টী কোম্পানি
- গ্রীন গ্যারান্টি কোম্পানি
- পেগাসাস লিমিটেড
- IBIS কন্সাল্টিং
- SR কন্সাল্টিং

প্রতিটি সংস্কার পাশাপাশি স্বাধীন পরামর্শদাতাদের অবদানও ছিল গুরুত্বপূর্ণ। যদিও আমরা তাদের দক্ষতা, উৎসর্গ, শক্তি এবং উদারতার জন্য নীচের নামযুক্ত ব্যক্তিদের বিশেষভাবে স্বীকৃতি দিতে পারি না, তবে পরিশিষ্ট সংকলনে তাদের ভূমিকা ভালভাবে উল্লেখ করা হয়েছে। এই পরিশিষ্টের প্রভাব তাদের সম্মিলিত অবদানের ফল হবে।

# 1 GGC-এর E&S ম্যানুয়াল, ফ্রেমওয়ার্ক এবং নীতি

## 1.1 প্রকল্পের প্রসঙ্গ

ডেভেলপমেন্ট গ্যারান্টি গ্রুপ (“DGG”) হল একটি নিবেদিত গ্যারান্টি প্রোডাক্ট ডেভেলপমেন্ট এবং ম্যানেজমেন্ট প্ল্যাটফর্ম যা বিশ্বের সবচেয়ে গুরুত্বপূর্ণ কিছু উন্নয়ন চ্যালেঞ্জের সমাধান করার জন্য উদ্ভাবনী ঝুঁকি গ্যারান্টি সমাধান তৈরির উপর গুরুত্বারোপ করে। DGG বিশ্বাস করে যে গ্যারান্টিসমূহ উন্নয়নশীল দেশগুলোকে বিশ্বব্যাপী গ্রীন বন্ড মার্কেট থেকে আরও জলবায়ু অর্থায়ন লাভে সাহায্য করতে পারে এবং তাই বাজারের শীর্ষস্থানীয় প্রতিষ্ঠান হিসাবে কাজ করার জন্য এবং উন্নয়নশীল দেশগুলোতে বৃহত্তর বেসরকারী খাতের জলবায়ু অর্থায়নকে সংগঠিত করার জন্য গ্রীন গ্যারান্টি কোম্পানি (“GGC”)–এর নজরা প্রণয়ন, নির্মাণ এবং পরিচালনা করতে ইচ্ছুক। GGC হবে বিশ্বব্যাপী পুঁজিবাজারে বিদ্যমান প্রথম গ্যারান্টি কোম্পানি যা এই নির্দিষ্ট লক্ষ্যে এটিকে একটি অত্যন্ত উদ্ভাবনী এবং যুগান্তকারী উদ্যোগে পরিণত করবে।

GGC বিশ্বব্যাপী বিনিয়োগকারীদের বিনিয়োগকে উন্নয়নশীল দেশ থেকে ইস্যুকৃত গ্রীন বন্ড এবং ঋণের অনুঘটক করার ক্ষেত্রে নিশ্চয়তা দিতে চাইবে। বিদ্যমান বাজার অংশগ্রহণকারীদের সাথে, অবকাঠামো ও মানদণ্ড অনুসারে কাজের উপর ভিত্তি করে একটি প্রমাণিত সমাধান প্রদান করার পাশাপাশি কর্মসম্পাদনের ঝুঁকি হ্রাস এবং দ্রুত গতিতে সুযোগ বৃদ্ধি করার মাধ্যমে বাস্তবায়নের গতি নিশ্চিত করার জন্য জিজিসি (GGC) প্রস্তাবটি পেশ করেছে।

এটা প্রত্যাশিত যে GGC ১০ বছরে জলবায়ু প্রশমন এবং/অথবা অভিযোজন প্রকল্পগুলোতে, আফ্রিকা, উন্নয়নশীল এশিয়া, দক্ষিণ আমেরিকা এবং ক্যারিবীয় অঞ্চলের নির্ধারিত দেশগুলোতে ৪ বিলিয়ন মার্কিন ডলার বিনিয়োগ করবে।

GGC জলবায়ু-সহনশীল প্রকল্পগুলোতে বিনিয়োগ করতে উন্নয়নশীল দেশগুলোতে জলবায়ু-সংক্রান্ত টেকসই উন্নয়ন লক্ষ্যমাত্রাসমূহ (SDGs) এবং জাতীয় নির্ধারিত অবদানে সহায়তা করবে। ESG মনিটরিং এবং রিপোর্টিং-এর ক্ষেত্রে GGC সর্বোত্তম আন্তর্জাতিক রীতিনীতি কঠোরভাবে মেনে চলবে, এবং একটি ফরমাসেশী ডিজিটাল প্ল্যাটফর্মের মাধ্যমে মূল্য শৃঙ্খলে অংশীদার সংস্থাগুলোকে সক্ষমতা বৃদ্ধি এবং রিপোর্টিং পরিষেবা প্রদান করবে, যার মধ্যে গ্রীন এবং ক্লাইমেট বন্ড ও ঋণ প্রদানকারী এবং বিনিয়োগকারী উভয়ই রয়েছে।

GGC-এর সহ-প্রতিষ্ঠাতাদের দ্বারা চালুকৃত ও পরিচালিত বেশ কয়েকটি গ্যারান্টার বিদ্যমান থাকলেও, GGC হচ্ছে একমাত্র গ্যারান্টার যা বিশ্বব্যাপী পুঁজিবাজারে বিশেষভাবে দৃষ্টিপাত করে যাতে উন্নত দেশগুলোর বিপুল সঞ্চয় প্রবাহ এবং উন্নয়নশীল দেশগুলোর গ্রীন প্রকল্পগুলোর মধ্যে একটি সেতুবন্ধন তৈরি করা যায়।

## 1.2 ম্যানুয়ালটির পটভূমি

গ্রীন গ্যারান্টি কোম্পানি, {এখানে "GGC" হিসাবে উল্লেখিত}, গ্রীন এবং জলবায়ু বন্ড ও ঋণের গ্যারান্টার হিসাবে পরিবেশগত এবং সামাজিক (E&S) ঝুঁকি ব্যবস্থাপনার জন্য একটি ব্যাপক এবং সামগ্রিক পদ্ধতি প্রণয়ন করেছে যা নিম্নলিখিত মূল কাঠামো, নীতিমালা এবং কর্মপরিচালনা পদ্ধতি নিয়ে গঠিত:

- **GGC E&S ফ্রেমওয়ার্ক** জলবায়ু প্রশমন এবং/অথবা অভিযোজন বন্ড এবং/অথবা ঋণ নির্বাচন করার জন্য GGC দ্বারা ব্যবহৃত পদ্ধতির রূপরেখা প্রদান করে যা প্রতিষ্ঠানটিকে তার সামগ্রিক জলবায়ু প্রভাব লক্ষ্যগুলো যথাসম্ভব কার্যকরভাবে পূরণ করতে সক্ষম করে (প্রভাব/\$) (বিভাগ 2 এবং পরিশিষ্ট 1 দেখুন)।

- **GGC E&S নীতি** E&S-এর প্রতি সংস্কার প্রতিশ্রুতি এবং পদ্ধতি স্পষ্টভাবে সংজ্ঞায়িত, প্রকাশ ও প্রদর্শন করে এবং GGC-এর E&S পদ্ধতির ভিত্তিমূল তৈরি করে। এর মধ্যে রয়েছে নীতিমালা এবং ঝুঁকির মান এবং শর্তাবলী যা GGC, অংশীদার এবং প্রকল্পগুলো মেনে চলবে বলে প্রত্যাশা করা হয় (বিভাগ দেখুন)।
- **GCC E&S ম্যানেজমেন্ট সিস্টেম** (এখানে 'ESMS' হিসাবে উল্লেখিত) GGC-এর দৈনন্দিন ব্যবসায়িক কার্যক্রম এবং প্রক্রিয়াগুলোর অংশ হিসাবে E&S নীতি প্রণীত ও গৃহীত হয়েছে (যেমন, প্রতিশ্রুতি এবং প্রয়োজনীয়তা সেট) কার্যকরীকরণ এবং কমপ্লায়ান্স অর্জনের জন্য (অনুচ্ছেদ ৪ থেকে ৪ এবং সহায়ক পরিশিষ্টগুলো পড়ুন)।

ম্যানুয়ালটি GGC এর E&S নীতির পাশাপাশি (ESMS তৈরির উপাদানগুলোর বিশদ বিবরণ দেয়, যা GGC-এর অর্থায়ন কার্যক্রমের সাথে সম্পর্কিত সম্ভাব্য আর্থিক এবং সম্মানজনক দায় এড়াতে এবং/অথবা ত্রাসের জন্য সঠিক E&S) ঝুঁকি ব্যবস্থাপনা অনুশীলনগুলো নিশ্চিত করতে সক্ষম করে।

স্বচ্ছতার উদ্দেশ্যে এবং নথিটির মসৃণভাবে পড়া নিশ্চিত করার জন্য, নিম্নলিখিত শর্তাবলী পরিবর্তনযোগ্য হিসাবে ব্যবহার করা হয়েছে:

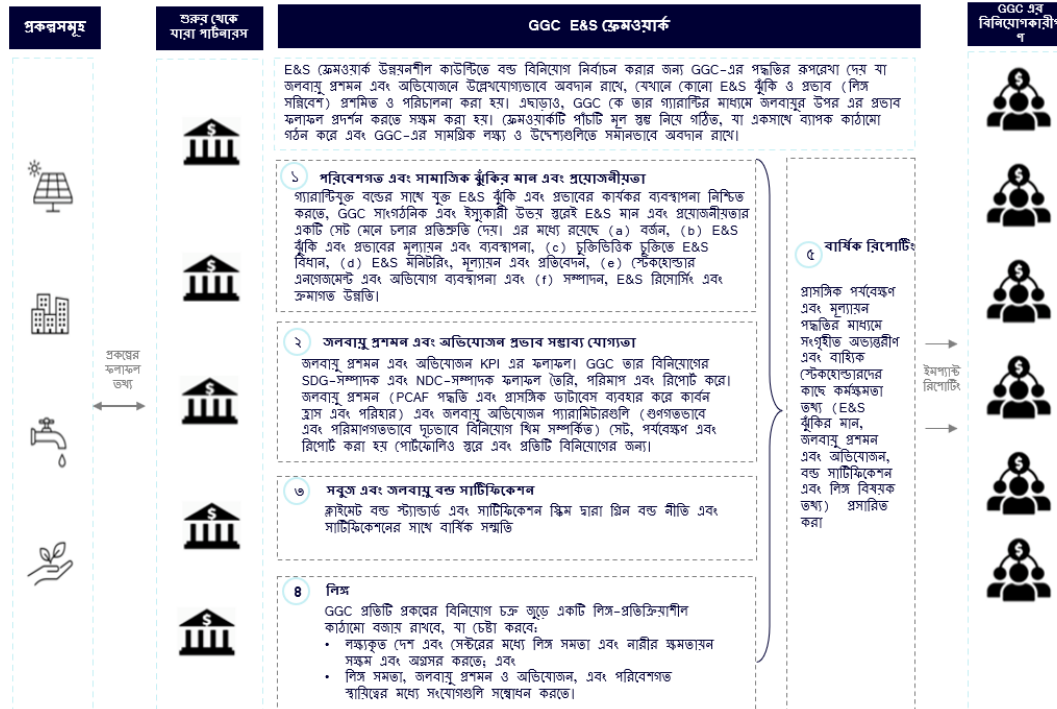
- **GGC:** গ্রীন গ্যারান্টি কোম্পানি / গ্যারান্টার বা সংস্থা
- **বন্ড ইস্যুকারী:** অংশীদার এবং/অথবা ইস্যুকারী (উভয় আর্থিক প্রতিষ্ঠানসমূহ (FIs) এবং/অথবা অপারেটিং সত্তা/প্রকল্পগুলোকে কভার করে যেগুলো বন্ড ইস্যু প্রস্তুত করেছে, যদি না নথিতে অন্যকিছু বলা থাকে)
- **গ্যারান্টিমুক্ত বন্ড এবং/অথবা ঋণ:** প্রকল্প এবং/অথবা লেনদেন

### 1.3 GGC এর প্রতিশ্রুতি

GGC তার বিনিয়োগের সাথে সম্পর্কিত পরিবেশগত এবং সামাজিক (E&S) ঝুঁকি এবং প্রভাবগুলোর কার্যকর ব্যবস্থাপনাকে অগ্রাধিকার দিবে। GGC গ্রীনহাউস গ্যাস (GHG) ত্রাস; জীববৈচিত্র্য এবং প্রাকৃতিক সম্পদ সুরক্ষা; সাংস্কৃতিক ঐতিহ্য এবং আদিবাসীদের প্রতি শ্রদ্ধা; লিঙ্গ দৃষ্টিকোণ অন্তর্ভুক্তি; শ্রমের মান ও কাজের অবস্থা, সেইসাথে শ্রমিকদের স্বাস্থ্য এবং নিরাপত্তা; সামাজিক স্বাস্থ্য ও নিরাপত্তা; দূষণ রোধ; এবং অনিচ্ছাকৃত আবাসন পরিবর্তন বা জীবিকা ত্রাস রোধ করায় অবদান রাখতে উৎসাহী। যেমন, GGC উচ্চ-ঝুঁকিপূর্ণ প্রকল্পগুলোতে বিনিয়োগ করবে না (তথ্যকথিত A-ক্যাটাগরি প্রকল্প / FI -1), এবং মাঝারি বা নিম্ন ঝুঁকিসম্পন্ন প্রকল্পগুলোতে সীমাবদ্ধ থাকবে (বিভাগ B/FI-2 এবং C/FI-3)।

## 2 GGC E&S ফ্রেমওয়ার্ক

GGC-এর E&S ফ্রেমওয়ার্কটি পাঁচটি মূল স্তরের সমন্বয়ে গঠিত, যেগুলো একত্রে অত্যধিক ফ্রেমওয়ার্ক তৈরি করে এবং GGC-এর সার্বিক লক্ষ্য ও উদ্দেশ্যগুলোতে সমানভাবে অবদান রাখে যেমনটি নীচের চিত্র 1-এ উপস্থাপন করা হয়েছে। আরও অধ্যয়নের জন্য ফ্রেমওয়ার্কটি *পরিশিষ্ট 1* -এ পাওয়া যাবে। এই E&S ম্যানুয়ালটি উক্ত কাঠামোর ১ নম্বর স্তর, **E&S ঝুঁকির মানদণ্ড এবং প্রয়োজনীয়তাসমূহের** উপর প্রতিষ্ঠিত এবং ২নম্বর স্তর (জলবায়ু প্রশমন এবং অভিযোজন প্রভাব), ৩ (গ্রীন এন্ড ক্লাইমেট বন্ড সার্টিফিকেশন) এবং ৪ (লিঙ্গ) এর অংশ হিসাবে প্রণীত অন্যান্য নীতিমালা এবং পদ্ধতিসমূহের সাথে একত্রে অধ্যয়ন করা উচিত।



চিত্র 1: GGC E&S ফ্রেমওয়ার্কের ওভারভিউ



## 3 GGC পরিবেশ ও সামাজিক নীতি

### 3.1 উদ্দেশ্য এবং সুযোগ

GGC-এর E&S নীতি তার প্রতিদিনের ব্যবসায়িক কার্যক্রম এবং লেনদেন প্রক্রিয়ার মধ্যে E&S বিবেচনাগুলো যুক্ত করার জন্য সংস্থার প্রতিশ্রুতি নির্ধারণ করে। এটি করার মাধ্যমে, এটি একটি দায়িত্বশীল গ্যারান্টার হিসাবে তার দায়িত্ব পালনের জন্য GGC-কে দায়বদ্ধ রাখে এবং ক্ষতি ও সম্ভাব্য আর্থিক ও সম্মানজনক দায় এড়ানোর সময় একটি নীট শূন্য কার্বন অর্থনীতি সরবরাহ করার প্রতিশ্রুতি দেয়।

নীতি নির্দেশক E&Sনীতি, প্রতিশ্রুতি এবং E&Sঝুঁকির মান ও প্রয়োজনীয়তাগুলোকে সংজ্ঞায়িত করে যা GGC-এর E&S ব্যবস্থাপনা পদ্ধতিকে জোরালো করে। এগুলোকে একটি সংস্থা হিসাবে GGC-এর সাথে প্রাসঙ্গিকতার ভিত্তিতে এবং এর বিনিয়োগ কৌশলের উপর ভিত্তি করে সাবধানে নির্বাচন করা হয়েছে ইস্যুকারীর ধরন, আয়ের ব্যবহার, খাতসমূহ এবং কার্যক্রম এখতিয়ার, সেইসাথে বিনিয়োগকারী এবং অন্যান্য ভাল অনুশীলনের প্রয়োজনীয়তাগুলোকে বিবেচনা করে।

GGC E&S নীতিটি GGC-এর সমস্ত অর্থায়ন কার্যক্রমের জন্য প্রযোজ্য।

### 3.2 E&S নীতিমালা পরিচালনা

GGC, অংশীদারগণ এবং প্রকল্পগুলো নীচের নির্দেশিকা E&S নীতিগুলোর নিম্নলিখিত সেটগুলো মেনে চলবে বা মেনে চলতে ইচ্ছুক। যদিও কিছু অংশীদার এবং প্রকল্প গ্যারান্টি জারি করার সময় সমস্ত নীতিগুলো পালন করতে পারে না, GGC তার অর্থায়নের সময়কালে সমস্ত পক্ষকে এইগুলোর সাথে একাত্ম হতে উৎসাহিত করবে।

#### পরিবেশ

- পরিবেশ সুরক্ষা এবং দূষণ হ্রাসে অবদান রাখা।
- এসব সম্পদের ব্যবহার হ্রাস করা এবং সেই সম্পদগুলোর দক্ষ ব্যবহার বৃদ্ধি করা।
- যেখানে যথেষ্ট ক্ষতি বা ক্ষতির সম্ভাবনা রয়েছে, এবং ঝুঁকি ও প্রভাবগুলো পরিচালনা করার জন্য প্রয়োজনীয় জ্ঞানের অভাব রয়েছে সেখানকার জীববৈচিত্র্য এবং বাস্তুতন্ত্রের উপর অপরিবর্তনীয় প্রভাবগুলো এড়াতে বা প্রতিরোধ করার জন্য সতর্কতামূলক নীতি প্রয়োগ করা।
- জলবায়ু পরিবর্তনের প্রভাবে আমাদের অবদান এবং প্রভাবগুলোকে কমাতে সাহায্য করার জন্য শারীরিক এবং রূপান্তর ঝুঁকি ব্যবস্থাপনার পদ্ধতিগুলো মোকাবেলার মাধ্যমে প্রাসঙ্গিক স্থলে জলবায়ু পদক্ষেপ গ্রহণ করা।
- জলবায়ু পরিবর্তনের (যেমন তাপমাত্রা বৃদ্ধি এবং বন্যা বা ঝড়ের তীব্রতা বৃদ্ধি) থেকে শারীরিক ঝুঁকি এবং সুযোগগুলো উপলব্ধি করা এবং সেই অনুসারে ব্যবস্থা গ্রহণ করা।
- জলবায়ু পরিবর্তন (যেমন অধিকতর কার্বন নিয়ন্ত্রণ, কম কার্বন পণ্যের জন্য ভোক্তার চাপ ইত্যাদি) থেকে রূপান্তর ঝুঁকি এবং সুযোগগুলো উপলব্ধি করা এবং সেই অনুসারে ব্যবস্থা গ্রহণ করা।

#### সামাজিক

- জাতীয় ও আন্তর্জাতিকভাবে ঘোষিত মানবাধিকারের সুরক্ষায় সহায়তা ও সম্মান প্রদর্শন করা।
- দায়িত্বশীল ও ন্যায্য শ্রম ও কাজের পরিস্থিতি এবং অনুশীলনে সহায়তা এবং সম্মান প্রদর্শন করা।
- সকল কর্মচারী, ঠিকাদার, আশেপাশের জনগোষ্ঠী এবং গ্রাহকদের স্বাস্থ্য ও নিরাপত্তা এবং সুস্থতা রক্ষা করা।
- জোরপূর্বক বা বাধ্যতামূলক শ্রম এবং/অথবা শিশু শ্রমের কোনো ব্যবহারে জড়িত না হওয়া বা এগুলোর সুবিধাগ্রহণ না করা।
- যত তাড়াতাড়ি সম্ভব নারী, পুরুষ, বালিকা এবং বালকদের উপর SEAH (যৌন, শোষণ, যৌন নির্যাতন এবং যৌন হয়রানি) ঝুঁকি বা সম্ভাব্য প্রতিকূল প্রভাবসহ কর্মসংস্থান এবং অন্যান্য ব্যবসায়িক অনুশীলনের ক্ষেত্রে লিঙ্গ-ভিত্তিক যেকোন সহিংসতা বা বৈষম্য নির্মূল করা।
- কোম্পানির পারিশ্রমিক, নিয়োগ এবং সংগ্রহের অনুশীলনে লিঙ্গ সমতা এবং ক্ষমতায়নের প্রসার ঘটানো।
- লিঙ্গ সমতা বাড়াতে এবং SEAH প্রতিরোধ, মোকাবেলা এবং নির্মূল করতে SEAH-এ হোস্ট সম্প্রদায় এবং প্রকল্পের জনশক্তির জন্য বাস্তবায়ন সচেতনতা বৃদ্ধিতে উৎসাহিত করা।
- কর্মসংস্থান এবং অন্যান্য ব্যবসায়িক রীতিতে যে কোন প্রকারের লিঙ্গ-ভিত্তিক সহিংসতা বা বৈষম্য নির্মূল করা।
- স্থানীয় সম্প্রদায় এবং আদিবাসীদের সম্মান করা।
- আগ্রহী এবং ক্ষতিগ্রস্ত পক্ষসমূহের অধিকার, মর্যাদা, সংস্কৃতি এবং জীবনযাপনের পদ্ধতিকে সম্মান, লালন এবং রক্ষণাবেক্ষণ নিশ্চিত করতে সংশ্লিষ্ট স্টেকহোল্ডার এবং জনগণের অংশগ্রহণের প্রয়োজনীয়তা মেনে চলা নিশ্চিত করা।

### 3.3 E&S ঝুঁকির মান এবং প্রয়োজনীয়তা

GGC, অংশীদার এবং প্রকল্পগুলোকে নিম্নলিখিত E&S এবং নির্দেশিকা অনুসারে কাজ করতে হবে:

- প্রযোজ্য অপারেটিং অধিক্ষেত্রে প্রযোজ্য জাতীয় এবং স্থানীয় E&S আইন এবং প্রবিধান।
- পরিবেশ এবং সামাজিক স্থায়ীত্ব (২০১২) এর উপর ইন্টারন্যাশনাল ফিন্যান্স কর্পোরেশন (IFC) পারফরম্যান্স মানদণ্ড ১ থেকে ৮। আর্টসি মানদণ্ডসমূহ নিম্নরূপ:
  - পারফরম্যান্স মানদণ্ড ১: পরিবেশগত এবং সামাজিক ঝুঁকি এবং প্রভাবগুলোর মূল্যায়ন এবং ব্যবস্থাপনা
  - পারফরম্যান্স মানদণ্ড ২: শ্রম এবং কাজের অবস্থা
  - পারফরম্যান্স মানদণ্ড ৩: সম্পদ দক্ষতা এবং দূষণ রোধ
  - পারফরম্যান্স মানদণ্ড ৪: সামাজিক স্বাস্থ্য, নিরাপত্তা, এবং সুরক্ষা
  - পারফরম্যান্স মানদণ্ড ৫: জমি অধিগ্রহণ এবং অনিচ্ছাকৃত আবাসস্থল পরিবর্তন
  - পারফরম্যান্স মানদণ্ড ৬: জীববৈচিত্র্য সংরক্ষণ এবং জীবন্ত প্রাকৃতিক সম্পদের টেকসই ব্যবস্থাপনা
  - পারফরম্যান্স মানদণ্ড ৭: আদিবাসী জনগোষ্ঠী
  - পারফরম্যান্স মানদণ্ড ৮: সাংস্কৃতিক ঐতিহ্য

GGC এমন কোনো প্রস্তাবিত বন্ড এবং ঋণ প্রদানের গ্যারান্টি দেবে না যা, তার যুক্তিসঙ্গত মতানুসারে, GGC-এর লেনদেনের সময়কাল, প্রযোজ্য GGC মানদণ্ডসমূহের প্রয়োজনীয়তা পূরণ করবে না। GGC অন্যান্য আন্তর্জাতিক মান এবং/অথবা নির্দেশিকাকে যথাযথ বলে মনে করতে পারে।

### 3.4 মূল E&S প্রতিশ্রুতিসমূহ

E&S যেন GGC-এর লেনদেন প্রক্রিয়া এবং সিদ্ধান্ত গ্রহণের একটি অবিচ্ছেদ্য অংশ হয় তা নিশ্চিত করার জন্য, গ্যারান্টার নিম্নলিখিত উদ্যোগগুলোর প্রতি প্রতিশ্রুতিবদ্ধ:

- E&S বিবেচনাগুলো লেনদেন প্রক্রিয়া এবং সিদ্ধান্ত গ্রহণের জন্য অবিচ্ছেদ্য অংশ তা নিশ্চিত করা।
- আন্তর্জাতিক সর্বোত্তম অনুশীলন মানদণ্ডগুলোর উপর ভিত্তি করে এবং এর E&S ফ্রেমওয়ার্ক এবং E&S নীতির সাথে সামঞ্জস্য রেখে, সমস্ত ব্যবসায়িক ক্রিয়াকলাপ জুড়ে E&S -এর সামঞ্জস্যপূর্ণ এবং শক্তিশালী প্রয়োগ নিশ্চিত করতে একটি শক্তিশালী ESMS প্রণয়ন, বাস্তবায়ন করা এবং বজায় রাখা।
- GGC এর E&S ফ্রেমওয়ার্ক, নীতি এবং সংশ্লিষ্ট ESMS বাস্তবায়নে সহায়তা করার জন্য পর্যাপ্ত সাংগঠনিক ক্ষমতা এবং দক্ষতা বরাদ্দ করা।
- অংশীদারদের দ্বারা প্রদত্ত ইস্যুকরণ প্রস্তাবগুলো পর্যালোচনা করা ক) প্রকল্পের সাথে সম্পর্কিত যে কোনও ঝুঁকি এবং প্রভাব চিহ্নিত করতে, খ) একটি উপযুক্ত E&S ঝুঁকি শ্রেণীকরণ নির্ধারণ করতে এবং গ) সেট E&S প্রয়োজনীয়তাগুলোর সাথে সম্মতি নিশ্চিত করতে। যে দৃষ্টান্তগুলোর মাধ্যমে অসামঞ্জস্যের ক্ষেত্রগুলো চিহ্নিত করা হয়, প্রশমনের ব্যবস্থাগুলোকে সংজ্ঞায়িত করা হয় এবং অংশীদারদের (বন্ড বা ঋণ প্রদানকারী GGC দ্বারা নিশ্চিত করা হয়) মধ্যে আইনী চুক্তিতে এবং প্রকল্পে, একটি E&S অ্যাকশন প্ল্যান আকারে ( ESAP) (বা অনুরূপ), অন্তর্ভুক্ত করা হয়।
- GGC এর বর্জন তালিকায় নির্ধারিত যে কোন বাদ দেওয়া বা নিষিদ্ধ কার্যকলাপগুলোকে সক্রিয় করে এমন যে কোনও লেনদেন এবং/অথবা উচ্চ ঝুঁকি হিসাবে শ্রেণীবদ্ধ যে কোনও লেনদেনে বিনিয়োগ না করা ( পরিশিষ্ট // পড়ুন)।
- যে অংশীদারগণ এবং সংশ্লিষ্ট প্রকল্পগুলোতে GGC গ্যারান্টি প্রদান করে তাদের/সেখান থেকে ইন্ডাস ব্যবস্থাপনা এবং কর্মক্ষমতা সম্পর্কে উপযুক্ত তথ্য সন্ধান করা।
- নির্ধারিত E&S উদ্দেশ্যগুলোর বিপরীতে চলমান পর্যবেক্ষণ, মূল্যায়ন এবং অগ্রগতির উপর প্রতিবেদনের মাধ্যমে গ্যারান্টার এবং ইস্যুকারী স্তরে অব্যাহত উন্নতি এবং অগ্রগতি সাধন করা।
- GGC এবং অংশীদারদের মধ্যে নির্ধারিত E&S ঝুঁকির মানদণ্ডসমূহ এবং প্রয়োজনীয়তাগুলোর লক্ষণ মোকাবেলা করার জন্য নির্দিষ্ট প্রতিকারমূলক অনুচ্ছেদসমূহ বা ব্যবস্থা রয়েছে কিনা তা নিশ্চিত করা।
- বিনিয়োগকারী এবং অন্যান্য প্রাসঙ্গিক স্টেকহোল্ডারদের নিকট E&S প্রচেষ্টা, কার্যক্রম এবং অগ্রগতি সম্পর্কে নিয়মিত এবং স্বচ্ছ তথ্য সরবরাহ করা।
- আসন্ন সর্বোত্তম অনুশীলনের সাথে সামঞ্জস্য বিধান এবং নির্ধারিত লক্ষ্যগুলোর বিপরীতে কর্মক্ষমতার ক্রমাগত উন্নতি নিশ্চিত করতে পর্যায়ক্রমে GGC এর E&S ফ্রেমওয়ার্ক, নীতি এবং সংশ্লিষ্ট ESMS পর্যালোচনা করা।

### 3.5 বর্জনকৃত কার্যক্রমসমূহ

GGC নিশ্চিত করবে যে GGC-এর বর্জন তালিকা অনুযায়ী কোনো বর্জিত/নিষিদ্ধ কার্যক্রম এবং/অথবা প্রকল্পে গ্যারান্টি প্রদান করা হচ্ছে না। ( পরিশিষ্ট // পড়ুন)। এটি ছাড়াও, GGC ক্যাটাগরি A বা FI-1 হিসাবে শ্রেণীবদ্ধ কোনো লেনদেনের গ্যারান্টি প্রদান করবে না।

### 3.6 জবাবদিহিতা, কার্যনির্বাহ, এবং বাস্তবায়ন

GGC এর E&S নীতি বাস্তবায়নের জন্য সামগ্রিক জবাবদিহিতা করে GGC এর সিনিয়র লিডারশিপ টিম। এর অংশ হিসাবে, এই E&S নীতি এবং সংশ্লিষ্ট ESMS-এর প্রয়োজনীয়তাগুলো তা তত্ত্বাবধনা ও বাস্তবায়ন করার জন্য প্রয়োজনীয় সক্ষমতা (নিজস্ব কর্মী বা বাহ্যিক দক্ষতা) মোতামেন করার বিষয়টি নিশ্চিত করার জন্য পর্যাপ্ত পরিসম্পদ, যেমন বাজেট, কর্মীদের সময় বরাদ্দ বা উপযুক্ত দক্ষতার প্রাপ্যতা, কার্যকরভাবে নিয়ুক্ত করা হয়েছে তা নিশ্চিত করার দায়িত্ব জিজিসি সিনিয়র লিডারশিপ টিম এর।

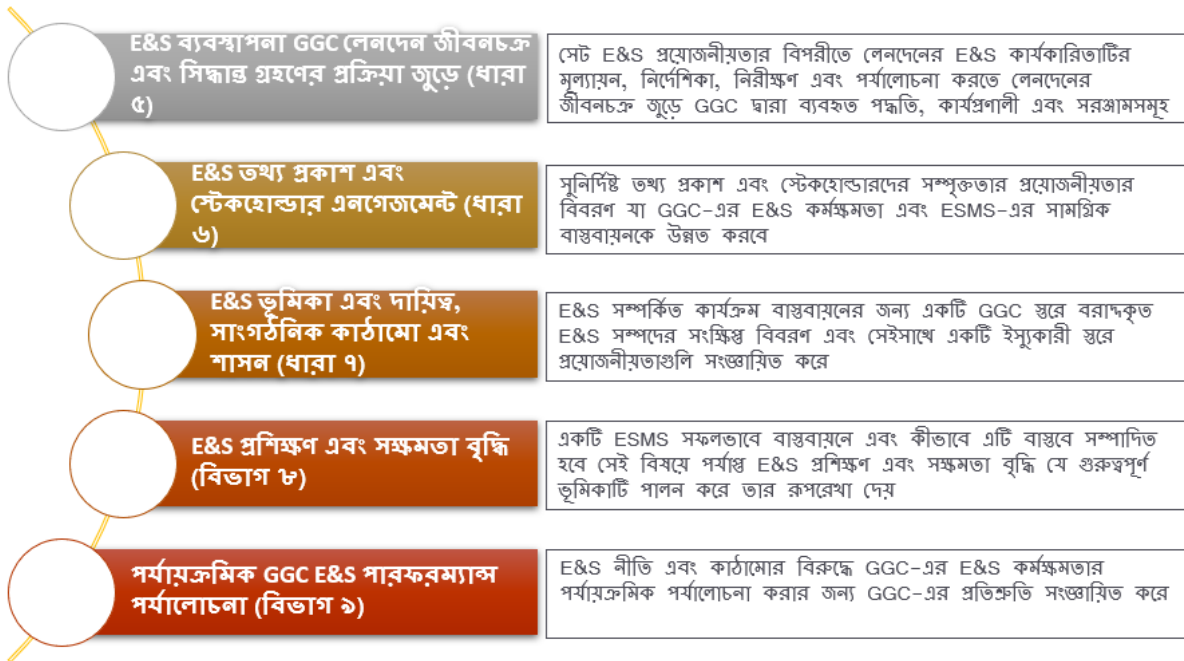
লেনদেন প্রক্রিয়া এবং ব্যবসায়িক কার্যক্রম সামাজিকভাবে এবং পরিবেশগতভাবে টেকসই, দায়িত্বশীল এবং GGCএর E&S নীতি ও কার্যমোর সাথে সামঞ্জস্যপূর্ণ এমন পদ্ধতিতে সম্পাদিত হয় তা নিশ্চিত করার দায়িত্ব GGC-এর সকল সদস্যের। যখন ও যেভাবে প্রয়োজন সেভাবে, GGC ক্ষমতাসম্পন্ন এবং যোগ্য পরিষেবা প্রদানকারীদের নিকট থেকে তৃতীয় পক্ষের দক্ষতা এবং সহায়তা ব্যবহার করবে।

GGC এই নীতিটি সবার জন্য উন্মুক্ত রাখবে এবং সংশ্লিষ্ট নথি বা তথ্য প্রকাশ করবে।

# 4 GGC E&S ম্যানেজমেন্ট সিস্টেম

## 4.1 পদ্ধতিটির পটভূমি

E&S ঝুঁকি এবং প্রভাবগুলো কার্যকর ব্যবস্থাপনা হচ্ছে কিনা তা নিশ্চিত করার জন্য GGC ESMS তার সিদ্ধান্ত গ্রহণ এবং লেনদেন প্রক্রিয়া জুড়ে E&S নিয়ামকগুলোর কার্যকরী সংযোজন এবং ব্যবস্থাপনা নিয়ন্ত্রণ করে এবং সুরক্ষিত রাখে। ESMS-এর মধ্যে বেশ কিছু উপাদান রয়েছে যেমনটি চিত্র 2 এ চিত্রিত করা হয়েছে যা নিচের বিভাগগুলোতে আরও বিশদভাবে বর্ণনা করা হয়েছে। এটি ইএসএমএস (ESMS) বাস্তবায়ন এবং কার্যকরীকরণকে সহায়তা করার জন্য প্রয়োজনীয় তথ্য সরবরাহ করে। **GGC-এর সমস্ত কার্যক্রমের জন্য GGC ESMS প্রযোজ্য।**



### চিত্র 2: GGC E&S ব্যবস্থাপনা পদ্ধতির উপাদানসমূহ

এই ESMS একটি GGC (গ্যারান্টর) স্তরে বাস্তবায়িত হবে, যার মধ্যে জিজিসি সিনিয়র লিডারশিপ টিম অংশীদার (এবং প্রকল্প) এবং সামগ্রিক বিনিয়োগ পোর্টফোলিও উভয় ক্ষেত্রে E&S বিষয়গুলোর মূল্যায়ন, তত্ত্বাবধান এবং পরিচালনার জন্য এটির প্রতিষ্ঠা এবং রক্ষণাবেক্ষণ নিশ্চিত করার জন্য দায়ী।

গুরুত্বপূর্ণ বিষয় হচ্ছে, ESMS-এ E&S প্রয়োজনীয়তা রয়েছে যা বন্ড প্রদানকারী এবং প্রকল্পসমূহ উভয়ের নিকট পাঠানো হবে। যাইহোক, এই পক্ষসমূহ GGC এর E&S প্রয়োজনীয়তাগুলোর সাথে সামঞ্জস্য রেখে প্রকল্পগুলোর সাথে সম্পর্কিত ঝুঁকির প্রকাশগুলো ব্যবস্থাপনাসহ তাদের নিজস্ব E&S কর্মক্ষমতা প্রতিষ্ঠা ও বজায় রাখার জন্য E&S সিস্টেম, প্রক্রিয়া এবং রিসোর্সিং প্রতিষ্ঠা করবে বলে আশা করা হচ্ছে।

যেখানে সম্ভবপর, অংশীদারদের এই প্রয়োজনীয়তাগুলোর সাথে আনুগত্য নিশ্চিত করতে সহায়তা করবে এবং/অথবা তাদের অর্থায়নের সময়কালে অসম্মত হবে এমন পরিস্থিতিতে GGC গ্যারান্টি প্রদান করা থেকে বিরত থাকবে।

GGC তার সমগ্র লেনদেন মেয়াদ জুড়ে E&S পরিচালনার জন্য একটি সামগ্রিক এবং নিয়মতান্ত্রিক পদ্ধতির প্রয়োগ করে (আলোচনার সূত্রপাত থেকে, স্ক্রীনিং এবং যথাযথ অধ্যবসায়ের মাধ্যমে, অনুমোদন এবং কার্ঠামো এবং অবশেষে, বিনিয়োগ-পরবর্তী পর্যবেক্ষণ পর্যন্ত) – যাতে এই পদ্ধতিটি আইনি, বাণিজ্যিক, আর্থিক, ইত্যাদি প্রক্রিয়ার সাথে সমন্বয় করা হয়।

## 4.2 E&S ঝুঁকি এবং প্রভাবসমূহ

একটি এক্সেল ফরম্যাটে একটি স্বতন্ত্র নথিতে আরও বিস্তারিত একটি টেবিল সংযুক্ত করা হয়েছে।

GGC তার গ্যারান্টিগুলোর মাধ্যমে সমর্থন করার জন্য যে ক্রিয়াকলাপগুলোর সাথে সম্পর্কিত সাধারণ E&S ঝুঁকি এবং প্রভাবগুলোর একটি উচ্চ-স্তরের পর্যালোচনা নীচের সারণী 1 এ দেওয়া হয়েছে। লেনদেনের নির্দিষ্ট E&S ঝুঁকি এবং প্রভাবগুলো সম্পর্কে জিজ্ঞাসাবাদ করা হবে এবং সম্ভাব্য প্রশমন ও ব্যবস্থাপনার ব্যবস্থা/নিরাপত্তা যা GGC-এর ব্যাপক লেনদেন নির্বাচন প্রক্রিয়া (TSP) চলাকালীন এই সাধারণ ঝুঁকি এবং প্রভাবগুলো পরিচালনা করার জন্য প্রয়োগ করা হবে যা পরবর্তী বিভাগে বর্ণিত হয়েছে।

কাঙ্ক্ষিত ফলাফলের এলাকা	বিদ্যুৎ উৎপাদন এবং ব্যবহার স্বল্প-নির্গমনকারী পরিবহন	ভবন, শহর, শিল্প, এবং যন্ত্রপাতি	স্বাস্থ্য, মঙ্গল, খাদ্য, এবং পানি নিরাপত্তা	অবকাঠামো এবং নির্মিত পরিবেশ
পারস্পারিক ঝুঁকি এবং প্রভাবসমূহ		<ul style="list-style-type: none"> <li>শ্রম এবং কাজের শর্তাবলী</li> <li>পেশাগত স্বাস্থ্য ও নিরাপত্তা</li> <li>বর্জ্য এবং নিঃস্বরণ ব্যবস্থাপনা (উৎপাদন এবং নিষ্ক্রিয়করণ)</li> </ul>		
খাত নির্দিষ্ট ঝুঁকি এবং প্রভাবসমূহ	<ul style="list-style-type: none"> <li>পানি ব্যবস্থাপনা (গুণমান, ব্যবহার এবং নিষ্কাশন)</li> <li>বিপজ্জনক পদার্থসমূহ</li> <li>টেকসই সম্পদ এবং উপকরণসমূহ</li> </ul>	<ul style="list-style-type: none"> <li>বিপজ্জনক বর্জ্য ব্যবস্থাপনা</li> <li>নির্গমন, শব্দ, ধূলিকণা এবং দূষণ</li> <li>বাসস্থান এবং বাস্তুতন্ত্রের ধ্বংস</li> <li>টেকসই সম্পদ এবং উপকরণসমূহ</li> <li>জমি অধিগ্রহণ</li> </ul>	<ul style="list-style-type: none"> <li>সরবরাহ শৃঙ্খল</li> <li>টেকসই সম্পদ এবং উপকরণসমূহ</li> </ul>	<ul style="list-style-type: none"> <li>চরম আবহাওয়া</li> <li>বাসস্থান এবং বাস্তুতন্ত্রের ধ্বংস</li> <li>কীটনাশক এবং কৃষি রাসায়নিক ব্যবহার</li> <li>পানি ব্যবস্থাপনা (গুণমান, ব্যবহার এবং নিষ্কাশন)</li> </ul>
			<ul style="list-style-type: none"> <li>জমি অধিগ্রহণ</li> <li>নির্গমন, শব্দ, ধূলিকণা এবং দূষণ</li> <li>বাসস্থান এবং বাস্তুতন্ত্রের ধ্বংস</li> <li>সরবরাহ শৃঙ্খল</li> <li>টেকসই সম্পদ এবং উপকরণসমূহ</li> </ul>	

সারণী 1: GGC -এর গ্যারান্টিগুলোর সাথে সম্পর্কিত সাধারণ E&S ঝুঁকি এবং প্রভাবগুলো

চিত্র 3: ঝুঁকি এবং প্রশমনকারী

#	Nature of Borrower	Geography	Sector	GCF Result Area	Project Description (Example)	Alignment with NDC	Typical Risk	Typical Risk for Indigenous People	Mitigant Measure	Positive outcomes
1	Private Sector	Indonesia	Buildings	Mitigation Results Area 3 (Building, cities, industries, appliances)	Bond raised by local financial institution to fund construction of earthquake resistant low income housing projects	Government of Indonesia has made improvement of human settlements and climate resilient infrastructure development a priority in its NDC.	Poor Air and Water Management (quality, consumption & extraction) Extreme weather Habitat and ecosystem destruction Poor labour and working conditions Cultural heritage sites Land acquisition Limited to no Occupational Health and Safety guidelines Noise, dust and pollution	Negative impacts to traditional sustainable livelihoods and cultures through restriction of access to lands and natural resources Possible displacement of indigenous peoples, including economic displacement Exclusion of indigenous peoples including through inadequate consultation and free, prior and consent processes Mismanagement of relations prior to and during consultation, failure to tailor consultations to indigenous peoples' styles of consensus-building and group decision-making and paying inadequate attention to land rights and cultural traditions Lack of recognition and protection of indigenous people's land or communities through dispirited and fragmented consultation processes	Labor management framework and procedures Occupational Health and Safety (OHS) management procedures Workers' codes of conduct, particularly in relation to GBV/SEA prevention Emergency Preparedness and Response Plan Resource Efficiency and Pollution Prevention and Management Establishment of regular control measures of the intensity of noise pollution Respecting national regulations (building safety and prevention of fire and explosion risks) Compliance with national regulations for the protection of historical and cultural property During dry conditions, access roads will be wetted or treated with a biodegradable (e.g. lignin-based) road sealing products to prevent dust generation Stakeholder management plan Chance find procedures for cultural heritage and grievance redress mechanism for addressing public grievances regarding the project Workers' codes of conduct, particularly in relation to GBV/SEA prevention Chance find procedures for cultural heritage and grievance redress mechanism for addressing public grievances regarding the project Application of the Indigenous People Framework including participation and consent	Access to affordable and safer housing Reduced number of casualties and injuries during a disaster Lower cost of reconstruction following a disaster Improvements to gender equality through reducing women's greater disaster vulnerability Greater ability of communities to resume work quickly following a disaster Reduced mental health impacts caused by destruction of homes Local job creation More affordable housing can allow remaining capital to be invested in entrepreneurial activities New technical skills, capacity building and technology transfer
2	Sub-National	Laos	Energy	Mitigation Results Area 1 (Energy generation and access)	240 MW floating solar project	Government of Laos is seeking to increase the share of renewable energy (excluding hydro) in its energy mix to 30% by 2025	Poor Air and Water Management (quality, consumption & extraction) Exposure to hazardous materials Poor use of sustainable resources and materials Labour and Working Conditions Occupational Health and Safety	National energy and infrastructures laws may include elements that conflict with laws regarding indigenous peoples' rights Critical ecosystem services are lost, including water for fisheries or to support agriculture	Hazardous chemical substances used during construction shall be stored in designated storage areas, when not in use. Labor management framework and procedures Occupational Health and Safety (OHS) management procedures Ensure safe disposal of solar panels and battery systems by including provisions in contracts Establishing stakeholder engagement plan for the project Undertaking feasibility assessments prior to undertaking floating solar installation site and technology specific feasibility assessments to ensure it is not situated in areas that have sensitive marine biodiversity documented and well away from protected areas Workers' codes of conduct, particularly in relation to GBV/SEA prevention	Access to clean electricity for resilience Higher electrification rate, which will i) improve ability to study and therefore improve educational opportunities; ii) reduce the workload of women and girls; iii) increase time available for income-generating activities; iv) improve health outcomes, for example through providing electricity to hospitals or through enabling safe food storage Transition to a low carbon economy Local job creation New technical skills, capacity building and technology transfer Reduction in evaporation and water loss at the project site, promoting water security
3	Private Sector	Indonesia	Energy	Mitigation Results Area 1 (Energy generation and access)	1 GW of integrated solar and energy projects in Batam, Bintan and Karimun regions.	Government of Indonesia is seeking to install circa 22 GW of renewable energy by 2030.	Poor Air and Water Management (quality, consumption & extraction) Hazardous materials Poor use of sustainable resources and materials Poor labour and Working Conditions Limited to no Occupational Health and Safety guidelines Inadequate disposal of batteries Potential to increase pressure on indigenous peoples' lives and livelihoods	Traditional practices / knowledge are sidelined due to new technologies Social exclusion and negative impacts to disadvantaged and vulnerable groups, in particular due to potential exclusion from project benefits Lack of recognition and protection of indigenous people's land or communities through dispirited and fragmented consultation processes	Making provisions for the use of PV rather than lead acid batteries Labor management framework and procedures Occupational Health and Safety (OHS) management procedures Stakeholder management plan Workers' codes of conduct, particularly in relation to GBV/SEA prevention Compliance with national regulations for the protection of historical and cultural property Chance find procedures for cultural heritage and grievance redress mechanism for addressing public grievances regarding the project Hazardous chemical substances used during construction shall be stored in designated storage areas, when not in use. Communication programme to inform the population of about ongoing works	Access to clean electricity for resilience Higher electrification rate, which will i) improve ability to study and therefore improve educational opportunities; ii) reduce the workload of women and girls; iii) increase time available for income-generating activities; iv) improve health outcomes, for example through providing electricity to hospitals or through enabling safe food storage Transition to a low carbon economy Local job creation New technical skills, capacity building and technology transfer Opportunity to provide a source of income for indigenous peoples if their land is used
4	Private Sector	Philippines	Energy	Mitigation Results Area 1 (Energy generation and access)	Construction of 110MW of solar plants on Luzon Island	Philippines' National Climate Change Action Plan has renewable energy as a stated priority.	Poor Water Management (quality, consumption & extraction) Exposure to hazardous materials Poor use of sustainable resources and materials Poor labour and Working Conditions Limited to no Occupational Health and Safety guideline	Potential to increase pressure on indigenous peoples' land and livelihoods Traditional practices / knowledge are sidelined due to new technologies National energy and infrastructures laws may include elements that conflict with laws regarding indigenous peoples' rights Negative impacts to traditional sustainable livelihoods and cultures through restriction of access to lands and natural resources No free, prior informed consent is obtained Possible displacement of indigenous peoples, including economic displacement	Labor management framework and procedures Occupational Health and Safety (OHS) management procedures Workers' codes of conduct, particularly in relation to GBV/SEA prevention Emergency Preparedness and Response Plan Resource Efficiency and Pollution Prevention and Management Stakeholder management plan Chance find procedures for cultural heritage and grievance redress mechanism for addressing public grievances regarding the project Hazardous chemical substances used during construction shall be stored in designated storage areas, when not in use. Solid Waste Management plan for hazardous materials Communication programme to inform the population of about ongoing works	Access to clean electricity for resilience Higher electrification rate, which will i) improve ability to study and therefore improve educational opportunities; ii) reduce the workload of women and girls; iii) increase time available for income-generating activities; iv) improve health outcomes, for example through providing electricity to hospitals or through enabling safe food storage Transition to a low carbon economy Local job creation New technical skills, capacity building and technology transfer Opportunity to provide a source of income for indigenous peoples if their land is used



#	Nature of Borrower	Geography	Sector	GCF Result Area	Project Description (Example)	Alignment with NDC	Typical Risk	Typical Risk for Indigenous People	Mitigant Measure	Positive outcomes
5	Sub-National	Rwanda	Energy/Buildings	Mitigation Results Area 1 (Energy generation and access), Adaptation Results Area 3 (Infrastructure and built environment)	Green bond/loan raised by a sub-national financial institution to finance a pipeline of small scale distributed renewable energy projects	The Government of Rwanda's Green Growth and Climate Resilience Strategy has sustainable small-scale energy installations in rural areas as a stated priority.	Poor Water Management (quality, consumption & extraction) Hazardous materials No access to sustainable resource and materials Extreme weather Habitat and ecosystem destruction Use of pesticides and agrochemicals Poor labour and Working Conditions Limited to no Occupational Health and Safety guideline Noise, dust and pollution	Social exclusion and negative impacts to disadvantaged and vulnerable groups, in particular due to potential exclusion from project benefits Potential to increase pressure on indigenous peoples' land and livelihood National energy and infrastructures laws may include elements that conflict with laws regarding indigenous peoples' rights Traditional practices / knowledge are sidelined due to new technologies	Labor management framework and procedures Occupational Health and Safety (OHS) management procedures Stakeholder management plan Chance find procedures for cultural heritage and grievance redress mechanism for addressing public grievances regarding the project Protection and conservation of biodiversity at project sites and captured in respective ESIA's, which include measures to avoid, minimize, mitigate or offset any potential impacts to natural habitats and living natural resource Targeted consultation with users and residents in the affected areas Workers' codes of conduct, particularly in relation to GBV/SEA prevention Establishment of regular control measures of the intensity of noise pollution Integrate physical climate risks and adaptation into core business processes.	Large and consistent social benefits off-grid solar systems and mini-grids that would replace lighting systems that are either fossil fuel-based such as diesel generators and kerosene lamps or woody biomass, or non-reusable dry-cell batteries Higher electrification rate, which will i) improve ability to study and therefore improve educational opportunities; ii) reduce the workload of women and girls; iii) increase time available for income-generating activities; iv) improve health outcomes, for example through providing electricity to hospitals or through enabling safe food storage Access to solar PV systems No greenhouse gases (GHGs) or air pollutants emitted into the atmosphere during installation and operation of solar PV systems Local job creation New technical skills, capacity building and technology transfer Opportunity to provide a source of income for indigenous peoples if their land is used Transition to a low carbon economy
6	Sub-National	Laos	Transport	Mitigation Results Area 2 (Low emission transport)	Installation of EV charging stations	Government of Laos is seeking to increase the share of electric vehicles (EV) to over 30% of the vehicle population by 2030	Hazardous waste management Emissions, noise, dust and pollution Habitat and ecosystem destruction Sustainable resource and materials Poor labour and Working Conditions Limited to no Occupational Health and Safety guideline Traffic congestion Social exclusion and negative impacts to disadvantaged and vulnerable groups, in particular due to potential exclusion from project benefits	Traditional practices / knowledge are sidelined due to new technologies National energy and infrastructures laws may include elements that conflict with laws regarding indigenous peoples' rights Land Acquisition	Road safety management procedure to address potential hazards on communities resulting from construction activities and operationalisation of construction equipment Land acquisition, restrictions on land use and involuntary resettlement policy Hazardous chemical substances used during construction shall be stored in designated storage areas, when not in use. Labor management framework and procedures Occupational Health and Safety (OHS) management procedures Stakeholder management plan Solid Waste Management plan for hazardous materials Workers' codes of conduct, particularly in relation to GBV/SEA prevention Establishment of regular control measures of the intensity of noise pollution Traffic management plan	Technological innovation Transition to a low carbon economy Reducing pollutants and CO2 emissions caused by burning fossil fuels Reducing major air pollutants like NOx, SO2, PM2.5, and other pollutants, providing health benefits Demonstrable new business model for mitigating negative environment impacts by applying renewables into the auto industry Reducing reliance on imported fossil fuels, thereby improving energy security Opportunity to reduce the running cost of vehicles, improving the accessibility of transport
7	Private Sector	India	Transport	Mitigation Results Area 2 (Low emission transport)	Construction of more than 100,000 EV charging points for two-wheeler electric vehicles	Government of India has set a national target for 30% of all new vehicle sales to be electric by 2030 (with 80% of 2 wheeler sales expected to be electric by 2030).	Hazardous waste management Emissions, noise, dust and pollution. Habitat and ecosystem destruction Poor use of sustainable resources and materials Land Acquisition Poor labour and Working Conditions Limited to no Occupational Health and Safety guideline Social exclusion and negative impacts to disadvantaged and vulnerable groups, in particular due to potential exclusion from project benefits	Traditional practices / knowledge are sidelined due to new technologies	Road safety management procedure to address potential hazards on communities resulting from construction activities and operationalisation of construction equipment Hazardous chemical substances used during construction shall be stored in designated storage areas, when not in use. Land acquisition, restrictions on land use and involuntary resettlement policy Labor management framework and procedures Occupational Health and Safety (OHS) management procedures Stakeholder management plan Chance find procedures for cultural heritage and grievance redress mechanism for addressing public grievances regarding the project Workers' codes of conduct, particularly in relation to GBV/SEA prevention	Technological innovation Transition to a low carbon economy Reducing pollutants and CO2 emissions caused by burning fossil fuels Reducing major air pollutants like NOx, SO2, PM2.5, and other pollutants, providing health benefits Demonstrable new business model for mitigating negative environment impacts by applying renewables into the auto industry Reducing reliance on imported fossil fuels, thereby improving energy security Opportunity to reduce the running cost of vehicles, improving the accessibility of transport
8	Private Sector	Indonesia	Waste Management	Adaptation Results Area 3 (Infrastructure and built environment)	Construction of an Integrated Waste Treatment Facility in Tangerang City in the Greater Jakarta Area. The facility will have the capacity to generate energy from waste as well.	Government of Indonesia has made improvement of human settlements and climate resilient infrastructure development a priority in its NDC.	Land Acquisition/displacement /disturbance Landfills require large areas of land and may have an impact far beyond the actual disposal site. Emissions, noise, dust, and pollution Habitat and ecosystem destruction Traditional practices / knowledge are sidelined due to new technologies Poor labour and Working Conditions Limited to no Occupational Health and Safety guideline Recycling processes may be very energy-intensive Access to natural resources Risk Associated with Gender-Based Violence	Negative impacts to traditional sustainable livelihoods and cultures through restriction of access to lands and natural resources Possible displacement of indigenous peoples, including economic displacement Exclusion of indigenous peoples including through inadequate consultation and free, prior and consent processes Lack of recognition and protection of indigenous people's land or communities through disjointed and fragmented consultation processes Social exclusion and negative impacts to disadvantaged and vulnerable groups, in particular due to potential exclusion from project benefits National energy and infrastructures laws may include elements that conflict with laws regarding indigenous peoples' rights	Integrate physical climate risks and adaptation into core business processes Compile Method Statement outlining how waste will be managed on site, temporary storage areas, waste types to be recycled, as well as methods of disposal No on-site burying, burning or dumping of waste is allowed Different waste types to be stored separately Contractor to investigate options of "take-back" policies for any materials, packaging, etc., not used on site. Examples could include used pallets, plastic wrapping, etc., prior to recycling materials Land acquisition, restrictions on land use and involuntary resettlement policy Labor management framework and procedures Occupational Health and Safety (OHS) management procedures All waste metals generated on site during the construction phase should be collected separately and stored in a suitable, secure location prior to disposal. Contaminated waste metals will require recovery by a suitable waste contractor for decontamination Stakeholder management plan Chance find procedures for cultural heritage and grievance redress mechanism for addressing public grievances regarding the project Communication programme to inform the population of about ongoing works Application of the Indigenous People Framework including participation and consent	Transition to a low carbon economy Improving access to clean energy, thereby reducing pollution caused by using fossil fuels Reducing reliance on fossil fuel imports, thereby improving energy security Improving recycling and increasing waste collection Reducing plastic pollution, protecting the environment Alleviating pressure on Rawa Kucing landfill site, protecting the water quality of the Cisadane River Anaerobic processes can provide energy benefits from CH4 recovery and use Can destroy pathogens and provide useful soil amendments if properly implemented using source-separated organic waste or collected wastewater Can be aided by NGO efforts, private capital for recycling industries, enforcement of environmental regulations, and urban planning to segregate waste treatment and disposal activities from community life Local job creation New technical skills, capacity building and technology transfer
9	Private Sector	Philippines	Water	Adaptation Results Area 2 (Health, wellbeing, food and water security)	Bulk water supply project in Luzon Island to provide up to 200 million liters per day	Philippines' National Climate Change Action Plan has water sufficiency as a stated priority.	Extreme weather Habitat and ecosystem destruction (fauna and flora) Use of pesticides and agrochemicals Water Management (quality, consumption and extraction) Poor labour and Working Conditions Limited occupational Health and Safety -Heavy machinery may present a health and safety risk to worker Accidents with chlorine gas entail severe risks for health and safety Risk Associated with Gender-Based Violence	Social exclusion and negative impacts to disadvantaged and vulnerable groups, in particular due to potential exclusion from project benefits Traditional practices / knowledge are sidelined due to new technologies	Integrate physical climate risks and adaptation into core business processes. Chlorine gas is stored in containers in a covered area, away from hot sun and other sources of heat Labor management framework and procedures Occupational Health and Safety (OHS) management procedures Stakeholder management plan Chance find procedures for cultural heritage and grievance redress mechanism for addressing public grievances regarding the project Workers' codes of conduct, particularly in relation to GBV/SEA prevention Water quality management procedures Communication programme to inform the population of about ongoing works Hazardous material management and an emergency response plans	Improvement of hygiene conditions and reducing the prevalence of waterborne diseases Enhancement of water supply security Increasing access to clean water, improving communities' health Improving availability of water for sanitation Improving water supply for agriculture, supporting income generation Reducing the workload of women and men involved in water collection activities, thereby increasing the time available for income-generating activities Decreasing spend on treatment of water-borne diseases, meaning more capital is available for income-generating activities Local job creation Potential to improve water supply to tourism facilities, supporting employment opportunities New technical skills, capacity building and technology transfer Mitigating against the growing insecurity of water supply, caused by climate change

## 4.3 GGC লেনদেন নির্বাচন প্রক্রিয়া (TSP)

নিজের লক্ষ্য অর্জনের জন্য GGC ক্রেডিট গ্যারান্টি প্রদান করতে চায় এমন লেনদেনের ব্যাপক ইতিবাচক এবং নেতিবাচক প্রভাবগুলো বিবেচনা করবে। নিম্নলিখিত চারটি মূল উপাদানের উপর ভিত্তি করে একটি লেনদেনের প্রভাব উপলব্ধি, পরিমাপ এবং ব্যবস্থাপনার জন্য নির্দিষ্ট বিবেচনা করা হবে:



### উদ্দেশ্য

লেনদেনের বাইরে **জলবায়ু পরিবর্তনের** প্রভাবের উপর একজন ঋণগ্রহীতার ইতিবাচক প্রভাব রয়েছে: প্রতিলিপিমোগ্য হওয়া, নিজের স্থাপন করা বা তথ্যের অসামঞ্জস্যতা সমাধান করা এবং এর ফলে বিশ্বব্যাপী পুঁজিবাজার থেকে বৃহত্তর জলবায়ু অর্থায়নের জন্য একটি পথ তৈরি করা।



### মানুষ

একজন ঋণগ্রহীতার ইতিবাচক এবং নেতিবাচক প্রভাব তার সবচেয়ে গুরুত্বপূর্ণ স্টেকহোল্ডারদের উপর থাকে। এর মধ্যে রয়েছে কর্মচারী, পরিবার, গ্রাহক, সরবরাহকারী, সম্প্রদায় এবং ঋণগ্রহীতাকে প্রভাবিত বা প্রভাবিত করা অন্য কোনো ব্যক্তি।



### গ্রহ

একটি ঋণগ্রহীতা তার প্রাকৃতিক পরিবেশের উপর ইতিবাচক এবং নেতিবাচক প্রভাব ফেলে। এর মধ্যে রয়েছে প্রাকৃতিক সম্পদের ব্যবহার, বিষাক্ত পদার্থ ইত্যাদি, তবে বর্জ্য অপসারণ, পুনর্বনায়ন এবং প্রাকৃতিক ক্ষতি পুনরুদ্ধারও রয়েছে।



### লাভ

স্থানীয়, জাতীয় এবং আন্তর্জাতিক অর্থনীতিতে একজন ঋণগ্রহীতার ইতিবাচক এবং নেতিবাচক প্রভাব রয়েছে। এর মধ্যে রয়েছে কর্মসংস্থান সৃষ্টি, নতুন উৎপন্ন , কর প্রদান, সম্পদ সৃষ্টি এবং ঋণগ্রহীতার থাকা অন্য যে কোনো অর্থনৈতিক প্রভাব।

### চিত্র ৪: GGC-এর গুরুত্ব প্রদত্ত ক্ষেত্রসমূহ

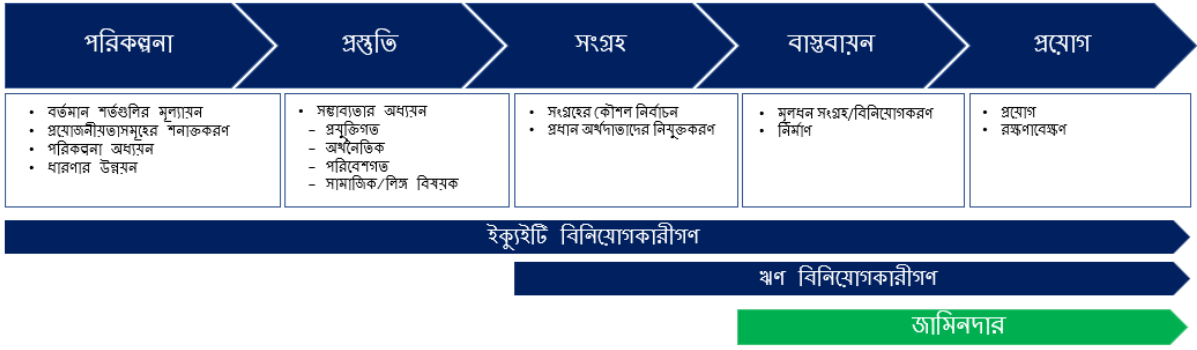
উপরের প্রেক্ষাপটে, GGC সম্ভাব্য আর্থিক ও সুনামগত দায়বদ্ধতা এড়াতে এবং/অথবা কমানোর জন্য **ভালো পরিবেশগত ও সামাজিক (E&S)** অনুশীলনগুলি নিশ্চিত করার গুরুত্ব স্বীকার করে। ফলস্বরূপ, E&S ফ্যাক্টর এবং সুরক্ষা ব্যবস্থার বিবেচনা জিজিসি-এর লেনদেন স্কোরকার্ডের (*পরিশিষ্ট III দেখুন*) একটি অবিচ্ছেদ্য অংশ গঠন করে যা এমন লেনদেন নির্বাচন করতে ব্যবহৃত হয় যা নিশ্চিত করে মূল E&S ঝুঁকি এবং প্রভাব চিহ্নিত করা হয়েছে এবং লেনদেন জীবনচক্র জুড়ে কার্যকরভাবে পরিচালিত হয়।

একটি ব্যাংকযোগ্য প্রকল্পের বিকাশ সাধারণত একটি দীর্ঘ প্রক্রিয়া, বিশেষ করে যদি অবকাঠামোগত সম্পদ বা হস্তক্ষেপ বড় হয়। গ্যারান্টর হিসাবে, এটি কল্পনা করা হয়েছে যে GGC একটি প্রকল্পের উন্নয়নের পরবর্তী পর্যায়ে একটি লেনদেনের সাথে পরিচিত

**GGC লেনদেন স্কোরকার্ড**, এক্সেল ভিত্তিক, একটি কৌশল ব্যবস্থাপনা টুল যা চারটি গুরুত্বপূর্ণ বিষয়, অর্থাৎ **মানুষ, মুনাফা, গ্রহ এবং উদ্দেশ্য** জুড়ে নির্দিষ্ট মানদণ্ডের বিরুদ্ধে লেনদেন মূল্যায়ন করতে GGC-কে সহায়তা করে। প্রতিটি ক্ষেত্রের জন্য, টুলটি বিবৃতির একটি তালিকা নিয়ে গঠিত যা সেই মানদণ্ডের পূরণের পরিপ্রেক্ষিতে লেনদেনটি কোথায় রয়েছে তার ভিত্তিতে স্কোর করা উচিত। একটি সামগ্রিক লেনদেনের স্কোর স্বয়ংক্রিয়ভাবে তৈরি হয় এবং GGC-এর সিদ্ধান্ত গ্রহণের বিষয়ে অবগত করতে ব্যবহৃত হয়।

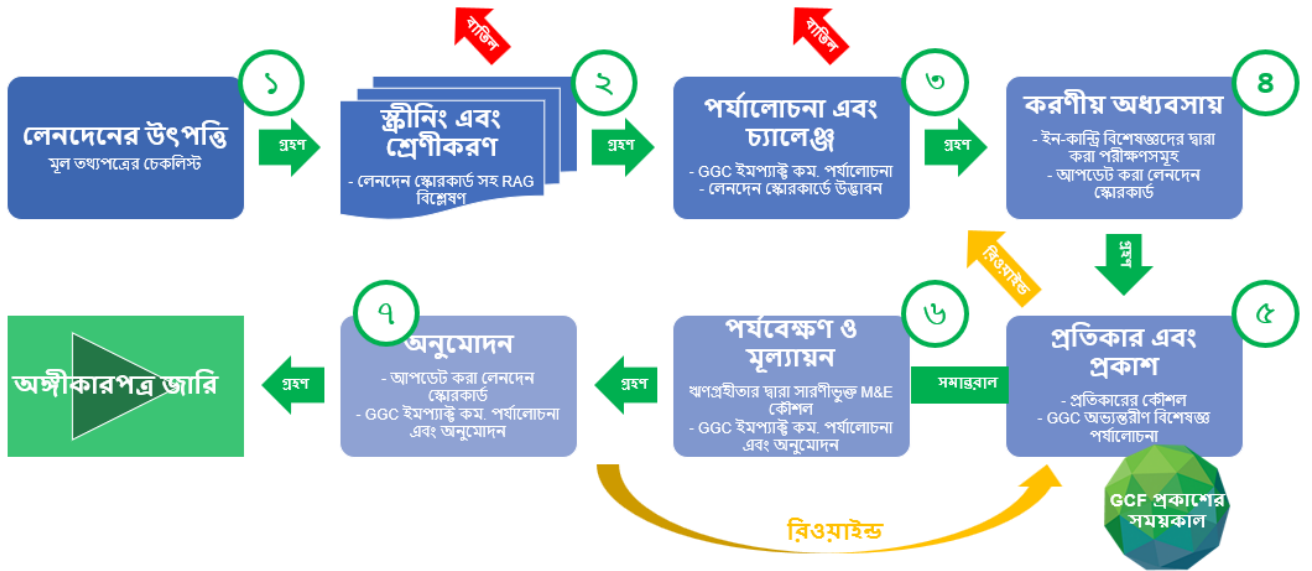
হবে, প্রায়শই সিনিয়র ঋণ মূলধন প্রদানকারীদের ক্রেডিট গ্যারান্টি প্রদান করে প্রকল্পটিকে আর্থিক অর্জনে সহায়তা করার জন্য।

নিচের গ্রাফিকটি এটিকেই চিত্রিত করে, প্রকল্পের উন্নয়ন চক্রের 'বাস্তবায়ন' এবং 'অপারেশন' পর্যায়গুলিতে 'গ্যারান্টার' এর হস্তক্ষেপের মাধ্যমে।



### চিত্র ৫: GGC প্রক্রিয়া প্রবাহ ডায়াগ্রাম

অতএব, প্রকল্প উন্নয়ন চক্রের প্রাথমিক পর্যায়ে একটি জলবায়ু প্রকল্পের E&S মূল্যায়নকে প্রভাবিত করার সুযোগ GGC-এর কাছে হয়তো থাকবে না। পরিবর্তে, GGC একটি শক্তিশালী লেনদেন নির্বাচন প্রক্রিয়া (TSP) থাকার ওপর নির্ভর করে, যা GGC-এর E&S ম্যানেজমেন্ট ফ্রেমওয়ার্কের সাথে সঙ্গতিপূর্ণ কিনা তা নির্ধারণ করতে ঋণগ্রহীতার E&S ডকুমেন্টেশন, প্রক্রিয়া এবং সিস্টেমগুলির উপর কৌশলগত যথাযথ অধ্যবসায় পর্যালোচনা করবে এবং পরিচালনা করবে। এই পটভূমিতে GGC-এর শক্তিশালী TSP গঠন করা হয়েছে, এবং এতে সাতটি (৭) কৌশলগত পদক্ষেপ রয়েছে যাতে GGC একটি প্রকল্পের প্রয়োজনীয় E&S মানদণ্ডগুলি পূরণ করে কিনা তা নির্ধারণ করতে অনুসরণ করবে। অধিকন্তু, TSP হল একটি অনন্য প্রক্রিয়া যা, প্রকল্পের প্রণয়নকারী বা পৃষ্ঠপোষক, GGC)-এর অনুপস্থিতিতে প্রভাবশালী জলবায়ু প্রকল্পগুলোর নির্বাচনকে অবগত করতে চায়। TSP-এর একটি সাধারণ চিত্র চিত্র 6: GGC লেনদেন নির্বাচন প্রক্রিয়া (TSP)-এ নীচে দেওয়া হয়েছে, এবং তারপরে প্রতিটি ধাপের বর্ণনা দেওয়া হয়েছে।



### 4.3.1 ধাপ ১: লেনদেনের উৎপত্তি (১-২ সপ্তাহ)

লেনদেনগুলি GGC-এর প্রারম্ভের অংশীদার (যেমন, MUF, ডয়েচে ব্যাঙ্ক, ইত্যাদি) যারা GGC থেকে এর E&S ম্যানেজমেন্ট ফ্রেমওয়ার্ক এবং E&S দৃষ্টিকোণ থেকে একটি গ্রহণযোগ্য প্রকল্প লেনদেন কেমন হবে সে সম্পর্কে প্রশিক্ষণ নিয়েছেন তাদের দ্বারা শুরু হবে। GGC এর E&S ম্যানেজমেন্ট ফ্রেমওয়ার্ক এর ভিত্তি হিসেবে IFC পারফরমেন্স স্ট্যান্ডার্ড এর ব্যবহার খুবই সহায়ক হবে কারণ এটি বিশ্বব্যাপী ক্রেডিট এবং পুঁজিবাজারে ব্যাপকভাবে প্রচারিত হয়, এইভাবে এটি আরও নির্দিষ্ট মানদণ্ডের চেয়ে উচ্চ স্তরের সচেতনতা থেকে উপকৃত হয়।

লেনদেন অরিজিনেশনে, GGC এর অরিজিনেশন অংশীদাররা প্রকল্প লেনদেনের জন্য সর্বশেষ তথ্য এবং নথি সংগ্রহ করতে প্রকল্প লেনদেনের ঋণগ্রহীতাদের সাথে যোগাযোগ করে। GGC - সম্ভবত প্রকল্পের উন্নয়ন চক্রের শেষের কাছাকাছি ইন্টারেক্ট করছে বলে দেখে, এটি আশা করা হচ্ছে যে, GGC -এর প্রয়োজনীয় বিশেষজ্ঞ এবং কমিটিগুলির দ্বারা ন্যূনতমভাবে, নিম্নলিখিত নথিগুলি আরও পর্যালোচনার জন্য উপলব্ধ করা হবে:

- জলবায়ুর প্রভাব বিশ্লেষণ (প্রশমন) এবং/অথবা জলবায়ুর প্রভাব মূল্যায়ন (অভিযোজন);
- নিষ্প নীতি এবং কর্ম পরিকল্পনা।
- এনভায়রনমেন্টাল অ্যান্ড সোশ্যাল ইমপ্যাক্ট অ্যাসেসমেন্ট (ESIA), সংশ্লিষ্ট রিপোর্ট/পরিকল্পনা সহ যেমন পুনর্বাসন কর্ম পরিকল্পনা, আদিবাসী জনগণের পরিকল্পনা, জীববৈচিত্র্য কর্ম পরিকল্পনা, যেখানে প্রাসঙ্গিক; আদিবাসী জনগণের পরিকল্পনার উন্নয়ন আদিবাসী জনগণের পরিকল্পনা কাঠামোর দ্বারা পরিচালিত হওয়া উচিত (আদিবাসী জনগোষ্ঠীর ফ্রেমওয়ার্ক শিরোনামের অ্যানেক্স 6 দেখুন); পরিবেশগত ও সামাজিক নীতি এবং ব্যবস্থাপনা পদ্ধতি (ESMS), যেকোন সম্মতি নিরীক্ষা এবং পর্যবেক্ষণ রিপোর্ট সহ, যেখানে প্রাসঙ্গিক; এবং
- জলবায়ু বন্ড এবং/অথবা ঋণ সার্টিফিকেশন।

### 4.3.2 ধাপ ২: স্ক্রীনিং (১-৩ সপ্তাহ)

প্রারম্ভের অংশীদারদের দ্বারা উপস্থাপিত সমস্ত লেনদেনের সুযোগের জন্য, অংশীদার দ্বারা তাদের জন্য প্রস্তুতকৃত সমস্ত প্রাসঙ্গিক তথ্য পর্যালোচনা এবং মূল্যায়ন করার জন্য GGC একটি স্ক্রীন পরিচালনা করবে:

- GGC বর্জন তালিকার সাথে একাত্মতা (পরিশিষ্ট II পড়ুন)
- GGC এর E&S ফ্রেমওয়ার্ক এবং E&S নীতির সাথে একাত্মতা (যথাক্রমে পরিশিষ্ট I এবং বিভাগ 3)
- উচ্চ-স্তরের সেক্টর নির্দিষ্ট এবং/অথবা লেনদেন নির্দিষ্ট E&S ঝুঁকি, সুযোগ এবং প্রভাব (যার জন্য যথাযথ পরিশ্রমের পর্যায়ে আরও জিজ্ঞাসাবাদের প্রয়োজন) সহ প্রাথমিক E&S ঝুঁকি।

স্ক্রীনিং চলাকালীন, GGC প্রস্তাবিত লেনদেনের গো/না-গো মূল্যায়ন পরিচালনা করতে লেনদেন স্কোরকার্ড ব্যবহার করবে, RAG চেকলিস্টের (লাল, অ্যাম্বার বা সবুজ) উপর ভিত্তি করে (উল্লেখ করুন পরিশিষ্ট III)। একটি RAG পদ্ধতি ব্যবহার করে ঝুঁকি স্ক্রীনিং এর একটি উদাহরণ নীচে দেওয়া হলো (পড়ুন চিত্র 7)। যেকোনো RED প্রতিক্রিয়া মানে লেনদেন একটি "নো গো" এবং অবিলম্বে প্রত্যাখ্যান করা হয়েছে। এটি কোনো উচ্চ-ঝুঁকিপূর্ণ লেনদেনে বিনিয়োগ না করার জন্য বিনিয়োগ আদেশ মেনে চলতে GGC-কে সমর্থন করে।

RAG চেকলিস্ট	রেড (লাল)	অ্যাম্বার	গ্রীন (সবুজ)
প্রস্তাবিত ঋণগ্রহীতা/প্রকল্পটি কি GGC-এর বর্জন আলিকায় কোনো বর্জিত/নিষিদ্ধ ক্রিয়াকলাপকে ডিগার করে?	হ্যাঁ	হয়তো	না

গত ৩ বছরে ঋণগ্রহীতা/প্রকল্পটি কি বিতর্কের সম্মুখীন হয়েছে (অর্থাৎ কোন বাস্তব পরিবেশগত বা সামাজিক ঘটনাবলী যেমন শ্রম ধর্মঘট, অ-সম্মতির জন্য জরিমানা এবং জরিমানা, পরিবেশ দূষণ, লিঙ্গ-ভিত্তিক সহিংসতা/যৌন হয়রানি ইত্যাদি)?	হ্যাঁ	হয়তো	না
ঋণগ্রহীতা/প্রকল্পের মালিক কি উল্লেখযোগ্য নেতিবাচক পরিবেশগত প্রভাব ফেলবেন?	হ্যাঁ	হয়তো	না
প্রকল্প এলাকায় কি সামাজিক-সাংস্কৃতিক গোষ্ঠীসমূহ উপস্থিত রয়েছে বা এলাকাটি ব্যবহার করছে যারা "উপজাতি" (পার্বত্য উপজাতি, তফসিল উপজাতি, উপজাতীয় জনগণ), "সংখ্যালঘু" (জাতিগত বা জাতীয় সংখ্যালঘু), বা "আদিবাসী সম্প্রদায়" হিসাবে বিবেচিত হতে পারে, যারা প্রকল্প দ্বারা প্রভাবিত হয়?	হ্যাঁ	হয়তো	না
প্রকল্পে কি একটি পরিবেশগত ও সামাজিক নীতি, পরিবেশগত ও সামাজিক প্রভাব মূল্যায়ন এবং পরিবেশগত ও সামাজিক ব্যবস্থাপনা পদ্ধতি আছে?	না	হয়তো	হ্যাঁ
ঋণগ্রহীতার একটি আচরণবিধি/নীতি রয়েছে যা SEAH অন্তর্ভুক্ত করে এবং GGC এর ESMS-এ সংজ্ঞায়িত SEAH প্রকৃতির কারগুলির প্রতি জিরো-টলারেন্স (যেমন কর্মীদের আচরণের মান বর্ণনা করে এবং যৌন শোষণ, অপব্যবহার এবং হয়রানি নিষিদ্ধ করে) প্রকাশ করে।	না	হয়তো	হ্যাঁ
ঋণগ্রহীতার অভিযোগ প্রতিকার প্রক্রিয়া মামলা রিপোর্ট করার জন্য একটি নিরাপদ সুযোগ প্রদান করে এবং মানুষ প্রতিশোধ থেকে রক্ষা পায়	না	হয়তো	হ্যাঁ
ঋণগ্রহীতার অভিযোগ প্রতিকার প্রক্রিয়া প্রতিরোধের উন্নতির জন্য মামলাগুলি যথাযথভাবে রিপোর্ট করা, রেকর্ড করা এবং বিশ্লেষণ করার একটি প্রক্রিয়া প্রদান করে।	না	হয়তো	হ্যাঁ
ঋণগ্রহীতা তাদের প্রস্তুতিমূলক ডকুমেন্টেশনে SEAH ঝুঁকি এবং প্রশমনমূলক ব্যবস্থা চিহ্নিত করেছেন	না	হয়তো	হ্যাঁ

### চিত্র 7: RAG চেকলিস্ট

যদি প্রস্তাবিত লেনদেনটি এগিয়ে নিয়ে যাওয়ার জন্য প্রয়োজনীয় মানদণ্ড পূরণ করে, GGC প্রস্তাবিত লেনদেনের জন্য একটি প্রাথমিক E&S ঝুঁকি শ্রেণীকরণ (বিভাগ B/C বা FI-২/FI-৩) বরাদ্দ করবে, যা লেনদেন স্কেলকার্ড এবং এর মধ্যে থাকা স্ক্রীনিং চেকলিস্ট দ্বারা সমর্থিত। এই প্রক্রিয়া চলাকালীন GGC সহায়তাকারী সেক্টরিয়াল রিসোর্স/নির্দেশিকাগুলিও আঁকবে, যার মধ্যে রয়েছে CDC সেক্টর প্রোফাইল, E&S ব্রিফিং নোট, IFC পারফরম্যান্স স্ট্যান্ডার্ড, বিশ্বব্যাংকের সাধারণ এবং সেক্টরিয়াল এনভায়রনমেন্টাল হেলথ অ্যান্ড সেফটি (EHS) নির্দেশিকা, ILO ফান্ডামেন্টাল কনভেনশন, ইত্যাদি।

E&S ঝুঁকি শ্রেণীকরণটি E&S করণীয় শ্রম (আর্থিক এবং কর্মী উভয়ের প্রয়োজনীয় সম্পদের বরাদ্দ সহ)-এর এখতিয়ার পরিকল্পনা এবং সংজ্ঞায়িত করার জন্য একটি ভিত্তি হিসেবে ব্যবহার করা হবে। আরও বিশদ বিবরণের জন্য অনুগ্রহ করে নীচের ঝুঁকি শ্রেণীকরণ বিভাগটি পড়ুন।

প্রোগ্রামটি GCF-অর্থায়নকৃত কার্যকলাপ স্ক্রীনিং-এর অংশ হিসেবে যত তাড়াতাড়ি সম্ভব মহিলা, পুরুষ, মেয়ে এবং ছেলেদের উপর SEAH ঝুঁকি বা সম্ভাব্য প্রতিকূল প্রভাব চিহ্নিত করবে এবং প্রাসঙ্গিক সুরক্ষা নথিগুলিতে (ESIA এবং ESMP সহ) এই জাতীয়

ঝুঁকি বা প্রভাব প্রতিফলিত করবে, এবং লিঙ্গ এবং বয়সের দ্বারা পৃথক করা হয়েছে যেখানে প্রাসঙ্গিক, SEAH সহ (বা AE দ্বারা নিযুক্ত অনুরূপ পদ যা সমস্ত উপাদানগত দিক থেকে GCF-এর সমতুল্য)।

স্ক্রীনিং থেকে প্রাসঙ্গিক E&S ফলাফলগুলি সিদ্ধান্ত নেওয়ার বিষয়ে অবহিত করার জন্য প্রাথমিক প্রভাব কমিটির কাগজপত্রে একত্রিত করা হবে (*পরিশিষ্ট IV* পড়ুন)। প্রক্রিয়ার পরবর্তী পর্যায়ে (অর্থাৎ, যথাযথ পরিশ্রম) এবং/অথবা প্রয়োজনীয় সংস্থান বরাদ্দ করা হবে কিনা সে বিষয়ে তাদের সিদ্ধান্তকে সমর্থন করার জন্য কমিটি এই ফলাফলগুলির উপর চিন্তাভাবনা করবে।

### **E&S ঝুঁকি শ্রেণীকরণ**

একটি প্রস্তাবিত লেনদেনের সাথে সম্পর্কিত E&S ঝুঁকি এবং প্রভাবগুলির মাত্রা প্রতিফলিত করতে (এবং প্রয়োজনীয় মূল্যায়নের স্তরটি জানাতে), GGC সম্ভাব্য প্রতিকূল E&S ঝুঁকি এবং প্রভাবগুলির সম্ভাবনার মাত্রার উপর ভিত্তি করে প্রতিটি প্রস্তাবিত লেনদেনকে লাল, অ্যাম্বার বা সবুজ হিসাবে শ্রেণীবদ্ধ করবে।

ঝুঁকি শ্রেণীকরণ নির্ধারণের সময় বিবেচিত মূল অবদানকারী কারণগুলির মধ্যে রয়েছে আয়ের ব্যবহার (জানা বনাম অজানা), গ্যারান্টির ধরন ('সরাসরি' একটি অপারেটিং সত্তা/প্রকল্প বনাম 'পরোক্ষ' একটি আর্থিক প্রতিষ্ঠান (FI)), পরিমাণ এবং সময়কাল গ্যারান্টি, খাতওয়ারীও ভৌগলিক এক্সপোজার এবং সংবেদনশীলতা ও সম্ভাব্য E&S ঝুঁকি এবং প্রভাবের মাত্রা, প্রত্যক্ষ, পরোক্ষ, প্ররোচিত এবং ক্রমবর্ধমান প্রভাবসমূহ সহ।

প্রয়োগকৃত ঝুঁকি শ্রেণীকরণ ব্যবস্থাটি IFC E&S ঝুঁকি শ্রেণীকরণ নির্দেশিকা<sup>2</sup> এবং আর্থিক মধ্যস্থতাকারী (FIs) 3-এর উপর IFC ব্যাখ্যা নোটের উপর ভিত্তি করে তৈরি করা হয়েছে এবং অপারেটিং সত্তা বা প্রকল্পগুলিকে জারি করা গ্যারান্টিগুলির মধ্যে পার্থক্য করে (সরাসরি – যেখানে আয়ের ব্যবহার পরিচিত) এবং আর্থিক প্রতিষ্ঠান (FIs) (পরোক্ষ – যেখানে আয়ের ব্যবহার অজানা অথবা জানা)।

ব্যবহৃত বিভাগগুলো, E&S ডিউ ডিলিজেন্সের স্তর এবং সুযোগের উপর তাদের প্রভাব এবং সেইসাথে উদাহরণমূলক ক্রিয়াকলাপগুলোর রূপরেখা নীচে দেওয়া হলো:

### **সরাসরি গ্যারান্টিগুলো**

- **বিভাগ A (উচ্চ ঝুঁকি):** সম্ভাব্য উল্লেখযোগ্য প্রতিকূল পরিবেশগত এবং/অথবা সামাজিক ঝুঁকি এবং/অথবা বৈচিত্র্যময়, অপরিবর্তনীয়, বা অভূতপূর্ব প্রভাব সহ ব্যবসায়িক কার্যক্রম।

**GGC ক্যাটাগরি A লেনদেনগুলির গ্যারান্টি দেবে না।** প্রস্তাবিত লেনদেন পরিত্যাগ করা হবে যার ফলে আর কোন যথাযথ অধ্যবসায়ের প্রয়োজনীয়তা থাকবে না। প্রকৃতপক্ষে, সমস্ত বন্ড সংজ্ঞায়িত আয়ের ব্যবহার বিভাগ A

2 [https://www.ifc.org/wps/wcm/connect/topics\\_ext\\_content/ifc\\_external\\_corporate\\_site/sustainability-at-ifc/policies-standards/es-categorization](https://www.ifc.org/wps/wcm/connect/topics_ext_content/ifc_external_corporate_site/sustainability-at-ifc/policies-standards/es-categorization)

3 [https://www.ifc.org/wps/wcm/connect/topics\\_ext\\_content/ifc\\_external\\_corporate\\_site/sustainability-at-ifc/publications/publications\\_policy\\_interpretationnote-fi](https://www.ifc.org/wps/wcm/connect/topics_ext_content/ifc_external_corporate_site/sustainability-at-ifc/publications/publications_policy_interpretationnote-fi)

প্রকল্পগুলিকে বাদ দেবে। ক্যাটাগরি A এপ্রপোজার সহ ইস্যুকারীদের জন্য কোন সাধারণ কর্পোরেট বন্ড সম্পন্ন হবে না।

#### উদাহরণমূলক ক্রিয়াকলাপসমূহ

- বৃহৎ অবকাঠামো প্রকল্প (যেমন, রেলপথ, বন্দর, পোতাশ্রয় ও টার্মিনাল, বিমানবন্দর, তেল আদায় করা হয় এমন রাস্তা, দীর্ঘ-দূরত্বের পাইপলাইন, বড় বাঁধ, ইত্যাদি)।
- নিষ্কাশন শিল্প (যেমন, তেল ও গ্যাস, খনি)।
- বড় আকারের প্রাথমিক কৃষি এবং ভারী নির্মাতা (যেমন, সিমেন্ট উৎপাদন, সার উৎপাদন, পেট্রোলিয়াম পরিশোধন, ইত্যাদি)।

- **বিভাগ B (মাঝারি ঝুঁকি):** সম্ভাব্য সীমিত প্রতিকূল পরিবেশগত এবং/অথবা সামাজিক ঝুঁকি এবং/অথবা প্রভাব সম্পন্ন ব্যবসায়িক ক্রিয়াকলাপ যা সংখ্যায় কম, সাধারণত সাইট-নির্দিষ্ট, বহুাংশে প্রতিবর্তনযোগ্য, এবং প্রশমন ব্যবস্থার মাধ্যমে সহজেই সমাধান করা হয়।

E&S যথায় অধ্যবসায় অপারেটিং সত্তা বা প্রকল্পের কর্মক্ষমতা মূল্যায়ন করবে নির্ধারিত E&S প্রয়োজনীয়তা, বিশেষ করে স্থানীয় এবং জাতীয় প্রবিধান এবং IFC PS ১ থেকে ৮-এর বিপরীতে।

এতে ম্যানেজমেন্টের সাথে সাক্ষাৎকার, একটি সম্ভাব্য সাইট পরিদর্শন এবং উপযুক্ত সুরক্ষা নথিগুলি রয়েছে ও গ্রহণযোগ্য বলে বিবেচিত হয়েছে তা নিশ্চিত করতে মূল ডকুমেন্টেশনের পর্যালোচনা জড়িত থাকবে। অন্তত, পরিবেশগত এবং সামাজিক প্রভাব মূল্যায়ন (ESIA), ব্যবস্থাপনা পরিকল্পনা (ESMPs) এবং / অথবা পরিবেশগত এবং সামাজিক ব্যবস্থাপনা পদ্ধতি (ESMS), এবং সংশ্লিষ্ট নিরীক্ষা প্রতিবেদন। উপরন্তু, যেখানে প্রয়োজ্য, নির্দিষ্ট মূল্যায়ন যেমন একটি পুনঃআবাসন কর্ম পরিকল্পনা, স্টেকহোল্ডার সম্পৃক্ততা পরিকল্পনা, পুনঃআবাসন নীতি ফ্রেমওয়ার্ক, আদিবাসী জনগোষ্ঠী বিষয়ক পরিকল্পনা, চাপ ফাইল্ডস প্রাসিজার এবং/অথবা ভূমি অধিগ্রহণ পরিকল্পনা।

E&S যথায় অধ্যবসায়টি অভ্যন্তরীণ GGC E&S বিশেষজ্ঞ দ্বারা অভ্যন্তরীণভাবে সম্পাদিত হবে এবং প্রয়োজ্যস্থলে তাকে একজন ইন-কান্ট্রি/বহিরাগত E&S বিশেষজ্ঞ সহযোগীতা করবেন। উদাহরণস্বরূপ, কোন ক্ষেত্রে IFC PS ৫ ভূমি অধিগ্রহণ এবং অনৈচ্ছিক পুনর্বাসন শুরু হলে, GGC একজন ভূমি পুনঃআবাসন বিশেষজ্ঞ নিয়োগ করবে E&S যথায় অধ্যবসয়ে সহায়তার জন্য।

উপরন্তু, বিভাগ B লেনদেনগুলির জন্য, যেক্ষেত্রে কোন DFI বা IFI দ্বারা সহ-অর্থায়ন করা হয়, মূল্যায়নগুলি যৌথভাবে করা হবে এবং অনুরূপ প্রকল্পগুলিত সবচেয়ে অভিজ্ঞ E&S কর্মীদের দ্বারা পরিচালিত হবে।

#### উদাহরণমূলক ক্রিয়াকলাপসমূহ:

- ছোট আকারের অবকাঠামো প্রকল্প (যেমন, ছোট আকারের বাঁধ, মাঝারি নির্মাণ প্রকল্প, বিদ্যমান অবকাঠামোতে উন্নতি, টেলিযোগাযোগ, ইত্যাদি)।
- ছোট থেকে মাঝারি আকারের হাসপাতাল ও চিকিৎসা সুবিধা।
- মাঝারি আকারের খাদ্য এবং পানীয় প্রক্রিয়াকরণ।
- অ-বিপজ্জনক পণ্যসম্ভারের জন্য রাস্তা-ভিত্তিক লজিস্টিক কোম্পানি।



- **বিভাগ C (নিম্ন ঝুঁকি):** নূন্যতম বা কোনো প্রতিকূল পরিবেশগত বা সামাজিক ঝুঁকি এবং/অথবা প্রভাব ব্যতিত ব্যবসায়িক কার্যক্রমসমূহ।

E&S যথাযথ অধ্যবসায় অপারেটিং সত্তা বা প্রকল্পের কর্মক্ষমতা মূল্যায়ন করবে নির্ধারিত E&S প্রয়োজনীয়তা, বিশেষ করে স্থানীয় এবং জাতীয় প্রবিধান এবং IFC PS ১ থেকে ৮-এর বিপরীতে। এতে GGC দ্বারা অভ্যন্তরীণভাবে গৃহীত একটি ডেস্কটপ পর্যালোচনা জড়িত থাকবে। এটি স্থানীয় এবং জাতীয় প্রবিধানগুলির সাথে সম্মতির উপর দৃষ্টি নিবদ্ধ করবে, এবং IFC PS ১ থেকে ৪, IFC ৫ থেকে ৮ অসম্ভাব্য ইভেন্টে বিবেচনা করে এইগুলি চালুকরা হয় এবং পরিচালনার সাথে ফলো-আপ সাক্ষাৎকার জড়িত হতে পারে।

বিভাগ C লেনদেনগুলি তাৎপর্যপূর্ণ E&S প্রভাব তৈরি করবে বলে আশা করা হয় না এবং তাই স্ক্রীনিং এবং/অথবা যথাযথ অধ্যবসায় প্রক্রিয়ার সময় অন্যান্য চিহ্নিত করা না হলে, কোনো নির্দিষ্ট মূল্যায়ন বা সুরক্ষাখির প্রয়োজনীয়তা তৈরি করে না।

#### **উদাহরণমূলক ক্রিয়াকলাপসমূহ:**

- অফিস-ভিত্তিক ব্যবসা, পেশাদার পরিষেবা, (যেমন, আইন সংস্থা, ব্যবস্থাপনা পরামর্শদাতা, হিসাবরক্ষক)।
- ছোট পরিসরের শিক্ষা স্থাপনাসমূহ।

**নির্দেশনা দৃষ্টব্য:** যেখানে সিদ্ধান্তের সময় GGC-এর গ্যারান্টি দ্বারা কভার করা আয়ের ব্যবহার কভারেজ প্রদান করবে, GGC প্রকল্পের সম্ভাব্য E&S ঝুঁকি এবং/অথবা প্রভাবগুলির উপর ভিত্তি করে E&S ঝুঁকির শ্রেণী নির্ধারণ করবে। একটি বিদ্যমান অপারেশনের জন্য, এটি এর পরিচিত অপারেশনাল প্রভাবগুলি অন্তর্ভুক্ত করবে। এর মধ্যে একটি নির্দিষ্ট সেক্টরের সাথে সম্পর্কিত অন্তর্নিহিত E&S ঝুঁকির পাশাপাশি প্রকল্পের কার্যকলাপের অবস্থানের প্রেক্ষাপটের জন্য বিবেচনা অন্তর্ভুক্ত।

বিভাগের আর্থিক প্রতিষ্ঠানগুলো (FI) : আর্থিক প্রতিষ্ঠানে বিনিয়োগ সম্পর্কিত ব্যবসায়িক কার্যকলাপ বা আর্থিক মধ্যস্থতা সম্পর্কিত বিতরণ প্রক্রিয়ার মাধ্যমে ।

- **বিভাগ FI-1 (উচ্চ ঝুঁকি):** যখন একটি FI-এর বিদ্যমান বা প্রস্তাবিত পোর্টফোলিওতে বৈচিত্র্যময়, অপরিবর্তনীয় বা অভূতপূর্ব সম্ভাব্য উল্লেখযোগ্য প্রতিকূল পরিবেশগত বা সামাজিক ঝুঁকি বা প্রভাবসম্পন্ন ব্যবসায়িক কার্যকলাপের আর্থিক এক্সপোজার অন্তর্ভুক্ত থাকে বা অন্তর্ভুক্ত থাকবে বলে প্রত্যাশা করা হয়, যা ।

**GGC বিভাগ FI-১ লেনদেনগুলির গ্যারান্টি দেবে না।** প্রস্তাবিত লেনদেন পরিত্যাগ করা হবে যার ফলে আর কোন যথাযথ অধ্যবসায়ের প্রয়োজনীয়তা থাকবে না।

- **বিভাগ FI-২ (মাঝারি ঝুঁকি):** FI এর যখন একজন মধ্যস্থতাকারীর বর্তমান বা প্রস্তাবিত পোর্টফোলিওতে সংখ্যায় কম, সাধারণত সাইট-নির্দিষ্ট, বহুলাংশে প্রতিবর্তনযোগ্য সীমিত প্রতিকূল পরিবেশগত বা সামাজিক ঝুঁকি এবং প্রভাব সম্পন্নক্রিয়াকলাপের উল্লেখযোগ্য আর্থিক এক্সপোজার অন্তর্ভুক্ত থাকে বা অন্তর্ভুক্ত করার আশা করা হয় এবং সহজে প্রশমন ব্যবস্থার মাধ্যমে সমাধান করা হয়; এবং উল্লেখযোগ্য প্রতিকূল পরিবেশগত বা সামাজিক ঝুঁকি এবং প্রভাবহীন এমন কোন কার্যক্রম অন্তর্ভুক্ত করে না যা পৃথকভাবে বা সমষ্টিগতভাবে বৈচিত্র্যময়, অপরিবর্তনযোগ্য, বা অভূতপূর্ব।

**গুরুত্বপূর্ণ দৃষ্টব্য:** FI-2 হিসাবে শ্রেণীবদ্ধ সমস্ত FI-এর জন্য, GGC শুধুমাত্র বন্ড/লোনের গ্যারান্টি দেবে যেখানে আমের ব্যবহার GGC-এর যোগ্যতার মানদণ্ড পূরণ করে, যেমন GGC গ্যারান্টি নীতিতে উল্লেখ করা হয়েছে। এটি স্পষ্টভাবে কোনো উচ্চ-ঝুঁকিপূর্ণ প্রকল্পের গ্যারান্টি বাদ দেয়।

E&S যথাযথ অধ্যবসায় প্রস্তাবিত প্রকল্পটিকে নির্দিষ্ট E&S প্রয়োজনীয়তা, বিশেষ করে স্থানীয় এবং জাতীয় প্রবিধান এবং IFC PS ১ থেকে ৮ বা FI-এর বিদ্যমান এবং ভবিষ্যতের প্রোফাইলের E&S ঝুঁকির সম্ভাবনা এবং E&S ঝুঁকি এবং এর উপ-প্রকল্পগুলির প্রভাব সনাক্তকরণ, পরিচালনা এবং নিরীক্ষণের জন্য পদ্ধতি এবং সংস্থান FI-এর E&S নীতিগুলির পর্যাপ্ততার বিপরীতে কর্মক্ষমতা নিশ্চিত করার জন্য মূল্যায়ন করবে ।

এতে ম্যানেজমেন্টের সাথে সাক্ষাৎকার, একটি সম্ভাব্য সাইট পরিদর্শন এবং FI E&S নীতি, E&S অপারেশনাল পদ্ধতি, E&S টুলস এবং টেমপ্লেট, সাংগঠনিক কার্যসমূহ, নিয়োগকৃত E&S কাজের বিবরণ, অভিযোগের প্রক্রিয়া ইত্যাদি সহ মূল দলিল পর্যালোচনা অন্তর্ভুক্ত থাকবে। E&S যথাযথ অধ্যবসায়টি অভ্যন্তরীণ GGC E&S বিশেষজ্ঞ দ্বারা অভ্যন্তরীণভাবে সম্পাদিত হবে এবং প্রয়োজ্যস্থলে তাকে একজন ইন-কান্ট্রি/বহিরাগত E&S বিশেষজ্ঞ সহযোগীতা করবেন।

- **বিভাগ FI-৩ (নিম্ন ঝুঁকি):** ব্যবসায়িক কার্যকলাপ সম্পন্ন FI বা ন্যূনতম বা কোনো প্রতিকূল সামাজিক বা পরিবেশগত প্রভাব বা ঝুঁকিহীন প্রকল্পসমূহ।

নির্ধারিত E&S প্রয়োজনীয়তা, বিশেষ করে স্থানীয় ও জাতীয় প্রবিধান এবং IFC PS ১ থেকে ৪ এবং FI-এর ESMS এবং সংস্থানগুলির পর্যাপ্ততার বিপরীতে প্রকল্পের কার্যকারিতা নিশ্চিত করতে GGC কর্তৃক আভ্যন্তরীণভাবে গৃহীত একটি ডেস্কটপ পর্যালোচনা জড়িত। যদি প্রয়োজন মনে করা হয় তবে ম্যানেজমেন্টের সাথে ফলো-আপ সাক্ষাত্কার অন্তর্ভুক্ত থাকতে পারে।

#### FI এর জন্য নির্দেশিকা দ্রষ্টব্য:

- যেখানে GGC একটি নির্দিষ্ট শেষ ব্যবহারের জন্য উদ্দিষ্ট গ্যারান্টি প্রদান করে, FI বিভাগ শুধুমাত্র সেই শেষ ব্যবহারের কার্যকলাপের সাথে সম্পর্কিত ঝুঁকি এবং প্রভাবের উপর ভিত্তি করে তৈরি করা হবে।
- যেসব ক্ষেত্রে বন্ড/লোনের গ্যারান্টি দেওয়া হবে কিনা অজানা (বা এই পর্যায়ে সম্পূর্ণভাবে সংজ্ঞায়িত করা হয়নি), FI-এর সম্পূর্ণ বা সম্ভাব্য পোর্টফোলিও একটি ঝুঁকি শ্রেণীকরণের জন্য বিবেচনা করা হবে।
- GGC গ্যারান্টি নীতি অনুসারে FIs এর মাধ্যমে GGC দ্বারা উচ্চ-ঝুঁকিপূর্ণ কোনো প্রকল্পের নিশ্চয়তা দেওয়া হবে না।

#### ন্যূনতম সুরক্ষা নথিসমূহের সারাংশ

ঝুঁকি শ্রেণীকরণ	সুরক্ষা নথিসমূহ
<b>স্বাসরি গ্যারান্টিগুলো</b>	
<b>বিভাগ A</b>	প্রযোজ্য নয়
	অন্ততপক্ষে: <ul style="list-style-type: none"> <li>• পরিবেশগত ও সামাজিক প্রভাব মূল্যায়ন (ESIA) এবং নিরীক্ষা প্রতিবেদন</li> <li>• ম্যানেজমেন্ট পরিকল্পনা (ESMPs) এবং / অথবা পরিবেশগত এবং সামাজিক ব্যবস্থাপনা পদ্ধতি (ESMS)</li> </ul>
<b>বিভাগ B</b>	যেখানে প্রযোজ্য, <ul style="list-style-type: none"> <li>• স্টেকহোল্ডার সম্পৃক্ততা পরিকল্পনা</li> <li>• জমি অধিগ্রহণ ও পুনঃআবাসন পরিকল্পনা</li> <li>• অভিযোগ প্রক্রিয়া</li> <li>• আদিবাসী জনগোষ্ঠী সম্পর্কিত পরিকল্পনা</li> </ul>
<b>বিভাগ C</b>	ন্যূনপক্ষে, প্রাসঙ্গিক E&S পারমিট/লাইসেন্স, ইত্যাদি যেভাবে স্থানীয় এবং জাতীয় প্রবিধান দ্বারা প্রয়োজনীয়।
<b>পরোক্ষ গ্যারান্টিসমূহ</b>	
<b>FI-১</b>	প্রযোজ্য নয়
<b>FI-২</b>	অন্ততপক্ষে:

	<ul style="list-style-type: none"> <li>E&amp;S পলিসি এবং E&amp;S ম্যানেজমেন্ট সিস্টেম (ESMS) (এর পোর্টফোলিওতে E&amp;S ঝুঁকির স্তরের সাথে সামঞ্জস্যপূর্ণ, এবং সম্ভাব্য ব্যবসায়িক কার্যক্রম এবং IFC পারফরম্যান্স স্ট্যান্ডার্ড ১ এর সম্মতিতে)</li> <li>বর্জন তালিকা</li> <li>ESDD প্রতিবেদন</li> <li>অভিযোগ প্রতিকার ব্যবস্থা</li> </ul>
FI-৩	<p>অন্ততপক্ষে:</p> <ul style="list-style-type: none"> <li>E&amp;S পলিসি এবং E&amp;S ম্যানেজমেন্ট সিস্টেম (ESMS) (এর পোর্টফোলিওতে E&amp;S ঝুঁকির স্তরের সাথে সামঞ্জস্যপূর্ণ, এবং সম্ভাব্য ব্যবসায়িক কার্যক্রম এবং IFC পারফরম্যান্স স্ট্যান্ডার্ড ১ এর সম্মতিতে)</li> <li>বর্জন তালিকা</li> <li>ESDD প্রতিবেদন</li> <li>অভিযোগ প্রতিকার ব্যবস্থা</li> </ul>

উপরের সারণীতে বর্ণিত নির্দিষ্ট সুরক্ষা নথিগুলি প্রণয়নে সহায়তার জন্য GGC ঋণগ্রহীতাদের বিভিন্ন উচ্চ স্তরের নির্দেশিকা নোট সম্বলিত একটি সুরক্ষা নথি প্যাকেজ প্রদান করবে। (দেখুন *পরিশিষ্ট V*).

### 4.3.3 ধাপ ৩: রিভিউ এবং চ্যালেঞ্জ (১-৩ সপ্তাহ)

E&S তথ্য এবং ডকুমেন্টেশনের পেশাদার পর্যালোচনার পর, ঋণগ্রহীতার সিনিয়র ম্যানেজমেন্ট টিমের সাথে আলোচনার সাথে, GGC-এর অভ্যন্তরীণ E&S বিশেষজ্ঞের নির্দেশনায় GGC-এর বিনিয়োগ দল দ্বারা লেনদেন স্কারকার্ডের E&S উপাদানগুলি সম্পন্ন করা হবে। একটি স্ক্রিনিং নোট লেনদেন স্কারকার্ডে তাদের ইনপুটগুলির উপর ভিত্তি করে বিশ্লেষণ এবং অনুমানের রূপরেখা দিতে ব্যবহৃত হয়।

তারপরে খসড়া লেনদেন স্কারকার্ডটি GGC-এর ইমপ্যাক্ট কমিটির কাছে পর্যালোচনার জন্য উপস্থাপন করা হয়, যেখানে একজন স্বাধীন E&S বিশেষজ্ঞের মতো বিশেষজ্ঞদের অন্তর্ভুক্ত করা হয়। এই বিশেষজ্ঞরা বিভিন্ন মূল্যায়নের পদ্ধতি, গণনা এবং ফলাফলগুলিতে যে যথেষ্ট কঠোরতা রয়েছে তা নিশ্চিত করার জন্য GGC বিনিয়োগ দলের দ্বারা করা বিশ্লেষণ এবং অনুমানগুলিকে চ্যালেঞ্জ করে।

GGC-এর ইমপ্যাক্ট কমিটি সন্তুষ্ট হলে তারা লেনদেনটিকে বাকি আনুষ্ঠানিক পরিশ্রম এবং প্রতিকার কৌশল পর্যায়গুলির মধ্য দিয়ে যাওয়ার অনুমোদন দেয়।

#### 4.3.4 ধাপ ৪: যথাযথ পরিশ্রম (২-৫ সপ্তাহ)

GGC-এর নিজস্ব যথাযথ অধ্যবসায় প্রক্রিয়া হল, GGC কোনো অর্থায়ন প্রদান করার আগে, যেকোনও E&S ঝুঁকি, প্রভাব এবং প্রস্তাবিত লেনদেনের সাথে সম্পর্কিত সুযোগগুলি সম্পূর্ণরূপে বোঝার জন্য মৌলিক বিষয়। এর মধ্যে রয়েছে E&S বিষয়গুলির ব্যাপারে আরও বিশদ জিজ্ঞাসাবাদ (যেমন, বিদ্যমান, এবং সম্ভাব্য ঝুঁকি এবং প্রভাব, বিদ্যমান নীতি, পদ্ধতি এবং জায়গায় সংস্থান ইত্যাদি), GGC-এর সেট E&S ঝুঁকি মান এবং প্রয়োজনীয়তার সাথে সম্মতির মূল্যায়ন এবং E&S ব্যবস্থাপনার ইস্যুকারীর প্রতিশ্রুতির স্তর বোঝার বিষয়টি অন্তর্ভুক্ত রয়েছে। । ফলাফলগুলি প্রস্তাবিত গ্যারান্টির জন্য নির্দিষ্ট E&S শর্তগুলিকে সংজ্ঞায়িত করবে এবং GGC-এর সিদ্ধান্ত গ্রহণকে অবহিত করবে।

একজন স্বাধীন ইন-কান্ট্রি E&S পরামর্শদাতা দ্বারা যথাযথ পরিশ্রম করা হবে যিনি GGC-এর বিনিয়োগ দল এবং ঋণগ্রহীতার সাথে একটি সাইট পরিদর্শন করবেন। GGC স্বীকার করে যে দেশের মধ্যে E&S বিশেষজ্ঞ পরামর্শদাতা নির্বাচন করা এবং সম্পর্ক তৈরি করা GGC-এর **অভ্যন্তরীণ নিশ্চয়তা প্রক্রিয়ার** একটি গুরুত্বপূর্ণ উপাদান। ইন-কান্ট্রি E&S বিশেষজ্ঞ পরামর্শদাতা GGC-কে একটি নির্বাচিত লেনদেন প্রকল্পের অ্যাডহক মনিটরিং এবং মূল্যায়ন (M&E) পরিচালনা করতে, অর্থায়ন-পরবর্তী, সেইসাথে তাদের **E&S ব্যবস্থাপনা** দক্ষতা উন্নত করতে ঋণগ্রহীতার সাথে কাজ করতে সহায়তা করবে।

সাধারণত, উচ্চ ঝুঁকিপূর্ণ লেনদেনগুলির ক্ষেত্রে একজন বহিরাগত পরামর্শদাতা নিয়োগ করা হয়, যা GGC-এর ক্ষেত্রে **প্রযোজ্য নয়** কারণ বিভাগ A এবং FI-১ লেনদেনগুলি পাইপলাইনের থেকে বাদ দেওয়া হয়েছে।

প্রত্যক্ষ এবং পরোক্ষ গ্যারান্টির জন্য E&S যথাযথ পরিশ্রম চেকলিস্ট ব্যবহার করে মাঝারি ঝুঁকিপূর্ণ লেনদেনগুলি আভ্যন্তরীণভাবে করা যেতে পারে ( *পরিশিষ্ট VI* পড়ুন ) এবং GGC আরও জিজ্ঞাসাবাদের জন্য প্রয়োজনীয় বলে মনে করে এমন কিছু প্রযুক্তিগত বিশেষজ্ঞ ক্ষেত্রে দেশীয়/বহিরাগত বিশেষজ্ঞদের নিকট থেকে সহায়তার প্রয়োজন হতে পারে। উদাহরণস্বরূপ, IFC PS ৫ থেকে ৮ এর সাথে যুক্ত ঝুঁকিসমূহ চিহ্নিত করা হয়েছে। GGC একটি আদর্শ E&S ডিউ ডিলিজেন্স টার্মস অফ রেফারেন্স (ToR) ব্যবহার করে একটি স্বাধীন পক্ষকে মূল্যায়ন পরিচালনা করতে এবং ফলাফল ও প্রতিবেদন প্রস্তুত করতে নিয়োজিত করবে ( *পরিশিষ্ট VII* দেখুন )।

প্রত্যক্ষ এবং পরোক্ষ গ্যারান্টিগুলির ক্ষেত্রে E&S যথাযথ পরিশ্রম প্রদানকারী চেকলিস্ট ব্যবহার করে যোগ্য কর্মীদের দ্বারা কম ঝুঁকিপূর্ণ লেনদেনগুলি আভ্যন্তরীণভাবে পর্যাপ্তভাবে সম্পাদন করা যেতে পারে ( *পরিশিষ্ট VI* পড়ুন )

বৃহত্তর অর্থায়ন চক্রে GGC-এর অবস্থানের কারণে, জামিনদার প্রস্তাবিত লেনদেন সম্পর্কিত সঠিক এবং শক্তিশালী E&S তথ্য সম্পাদন করতে এবং প্রদান করতে, E&S ঝুঁকি এবং প্রভাবগুলিকে পর্যাপ্তভাবে মূল্যায়ন করতে GGC-কে সমর্থন করতে এবং নির্ধারিত E&S প্রয়োজনীয়তা অনুসারে প্রশমিত এবং পরিচালিত হবে এই মর্মে একটি স্বাক্ষরের স্তর অর্জন করার জন্য ইস্যুকারীদের উপর খুব বেশি নির্ভর করে। ।

যথাযথ পরিশ্রমের সময়, E&S ডিউ ডিলিজেন্স চেকলিস্ট এর সহযোগীতায়, GGC:

- i. প্রকল্পের E&S ঝুঁকি এবং/অথবা প্রভাব সম্পর্কিত সমস্ত বিদ্যমান তথ্য, রেকর্ড এবং দলিল পর্যালোচনা করবে;
- ii. যেখানে উপযুক্ত সেখানে ইস্যু এবং/অথবা প্রকল্পের কর্মী এবং প্রাসঙ্গিক স্টেকহোল্ডারদের সাথে সাইট পরিদর্শন(গুলি) এবং সাক্ষাৎ (গুলি) পরিচালনা করবে;
- iii. যথার্থতার সহিত GGC-এর E&S ঝুঁকির মানদণ্ডসমূহ এবং প্রয়োজনীয়তাসমূহ (যেমন, GGC E&S নীতি, স্থানীয় ও জাতীয় প্রবিধান এবং IFC পারফরম্যান্স স্ট্যান্ডার্ড)এর সাপেক্ষে ইস্যুকারী এবং / অথবা প্রকল্পের E&S কর্মক্ষমতা বিশ্লেষণ করবে; এবং
- iv. পারফরম্যান্স এবং প্রয়োজনীয়তার মধ্যে যে কোনও বৈচিত্র সনাক্ত করবে এবং ইএন্ডএস অ্যাকশন প্ল্যান (ESAP) আকারে এগুলি মোকাবেলার জন্য সংশ্লিষ্ট সংশোধনমূলক ব্যবস্থা এবং ক্রিয়াগুলি সংজ্ঞায়িত করবে। ESAP-তে সুপারিশকৃত সংশোধনমূলক পদক্ষেপ এবং সংশ্লিষ্ট খরচ, সময়সীমা এবং দায়িত্বশীল পক্ষগুলি রয়েছে (পরিশিষ্ট IX পড়ুন)।

সংক্ষেপে, GGC E&S নীতি, স্থানীয় ও জাতীয় প্রবিধান এবং IFC PS ১ থেকে ৮ এর বিপরীতে GGC সমস্ত বিদ্যমান তথ্যের পর্যালোচনা করবে, লাইসেন্স/পারমিট, রিসোর্সিং, পদ্ধতি, ইত্যাদিসহ E&S মূল্যায়ন, পরিদর্শন, নিরীক্ষা ইত্যাদির উপর ভিত্তি করে প্রকল্পগুলি এই সকল মানদণ্ডগুলির হালনাগাদ কমপ্লায়ান্স নির্ধারণ করবে এবং এই ঘাটতিগুলো দূর করার জন্য যে কোনও ঘাটতি এবং সুপারিশকৃত পদক্ষেপগুলি সনাক্ত করবে।

ESAP সহ জ্ঞাত সিদ্ধান্ত গ্রহণের সুবিধার্থে বিস্তৃত লেনদেন নথির অংশ হিসাবে E&S যথাযথ পরিশ্রমের ফলাফলগুলি একটি চূড়ান্ত কমিটি পেপারে সারসর্ম আকারে লিপিবদ্ধ করা হবে (পরিশিষ্ট VIII)।

#### প্রত্যক্ষ গ্যারান্টির যথাযথ পরিশ্রম (অপারেটিং সত্তা/প্রকল্প - আর্থিক প্রতিষ্ঠানসমূহ ছাড়া)

মূল্যায়ন প্রকল্পের প্রকৃতি, আকার এবং পর্যায় (যেমন, নকশা, নির্মাণ, বা অপারেশনাল পর্যায়) এবং E&S ঝুঁকি ও প্রভাবের স্তরের সাথে সামঞ্জস্যপূর্ণ হবে।

- প্রাথমিক পর্যায়ের প্রকল্পগুলির জন্য, বিশেষত প্রকল্পের নকশা, ব্যবসায়িক কার্যকলাপের ধরনের উপর নির্ভর করে, GGC নির্দিষ্ট ঝুঁকি ও প্রভাবগুলির পূর্বাভাস এবং মোকাবেলায় গ্রাহককে আরও কার্যকরভাবে সমর্থন করতে সক্ষম হতে পারে; সুযোগ সনাক্তকরণে; এবং প্রকল্পের জীবন জুড়ে সম্পূর্ণ প্রকল্প পরিচালনার মাধ্যমে GGC এগুলো করে থাকে।
- পরবর্তী পর্যায়ের প্রকল্পগুলোর এবং/অথবা পরিচালনা ব্যবস্থার জন্য, মূল্যায়নের মাধ্যমে ESMS এবং ঝুঁকি ব্যবস্থাপনার অনুশীলন পর্যালোচনা করা হবে, সেইসাথে GGC -এর নিশ্চয়তা বিবেচনার আগে প্রকল্পটি এবং/অথবা কোনো তৃতীয় পক্ষের দ্বারা গৃহীত E&S মূল্যায়ন এবং সম্পৃক্ততা যাচাই করবে।

কিছু ক্ষেত্রে, GGC -এর অন্তর্গত আয়ের ব্যবহারের নিশ্চয়তা এবং কভারেজ প্রদানে GGC -এর সিদ্ধান্তের সময় সংশ্লিষ্ট ই এন্ড এসের ঝুঁকিগুলো এবং প্রভাবসমূহ বহুলাংশে বোঝা যায়। অন্যান্য ক্ষেত্রে, তবে GGC -এর নিশ্চয়তা কিছু ভৌত সম্পদের প্রতি নির্দিষ্ট নয় বা ভবিষ্যতে বিনিয়োগ এবং আয়ের ব্যবহারের দিকে পরিচালিত করবে এমন নয়, এবং তাই কভারেজ প্রদানের ক্ষেত্রে GGC -এর সিদ্ধান্তের সময়, E&S -র ঝুঁকি এবং প্রভাবগুলি ব্যাপকভাবে অনিশ্চিত। এর ফলে GGC এর যথাযথ পরিশ্রমের সময় বিভিন্ন স্তরের তথ্য পাওয়া যায়।

- **আয়ের অজ্ঞাত ব্যবহার**

প্রস্তাবিত নিশ্চয়তার ব্যবহার যদি যথাযথ কর্মসম্পাদনের সময় সম্পূর্ণরূপে সংজ্ঞায়িত না হয়, তাহলে GGC তার মতামত, ইস্যুকারীর অন্যান্য ব্যবসায়িক কার্যকলাপে প্রসারিত করতে পারে। উপরন্তু, লেনদেনের জন্য সামগ্রিক E&S ঝুঁকি বিভাগ সর্বোচ্চ ঝুঁকিপূর্ণ ব্যবসায়িক কার্যকলাপের সাথে সামঞ্জস্যপূর্ণ হবে।

- **আয়ের জ্ঞাত ব্যবহার**

GGC -এর নিশ্চয়তার জন্য আয়ের একটি নির্দিষ্ট ব্যবহার এবং একটি সুনির্দিষ্ট E&S ঝুঁকি প্রোফাইলের ক্ষেত্রে, এবং একটি সুনির্দিষ্ট E&S ঝুঁকির ক্ষেত্রে, E&S ঝুঁকি ব্যবস্থাপনা সংক্রান্ত GGC -এর প্রয়োজনীয়তাগুলি GGC -এর গ্যারান্টি দ্বারা আচ্ছাদিত ব্যবসায়িক কার্যকলাপগুলিতে প্রযোজ্য হবে। যাইহোক, GGC তার সমস্ত ক্রিয়াকলাপে ধারাবাহিকভাবে E&S ঝুঁকিগুলি পরিচালনা করতে প্রকল্পটিকে উত্সাহিত করে।

### **পরোক্ষ নিশ্চয়তার যথাযথ প্রচেষ্টা (আর্থিক প্রতিষ্ঠানগুলো)**

FI -এর যথাযথ প্রচেষ্টার সময় প্রধান বিবেচ্য বিষয়গুলো হল FI -এর বিদ্যমান প্রোফাইলের সাথে যুক্ত E&S ঝুঁকি প্রোফাইল, বাস্তবায়ন ক্ষমতা (যেমন সম্পদ) এবং E&S নীতি, ব্যবস্থা এবং পদ্ধতি সব যথাযথ ভাবে হবে (যেমন ESMS), ঠিক যেমন IFC PS ১ এবং IFC PS -এর আর্থিক মধ্যস্থতাকারীরা চেয়েছে। এটি সনাক্ত করতে চায় কোথায় FI এবং GGC তাদের সহায়তার ফলে ঝুঁকির সম্মুখীন হতে পারে এবং এই ঝুঁকিগুলি এড়ানোর জন্য প্রয়োজনীয় পদক্ষেপগুলো কি হতে পারে সে সম্পর্কে ধারণা দেয়।

- **সকল FI-এর আবশ্যিক শর্তসমূহ**

- একটি ESMS বিকাশ ও পরিচালনা করার জন্য FI গুলোর প্রয়োজন হয় যা এর পোর্টফোলিওতে E&S ঝুঁকির স্তরের সাথে এবং সম্ভাব্য ব্যবসায়িক কার্যক্রমের সাথে সামঞ্জস্যপূর্ণ। ESMS এর উচিত IFC পারফরম্যান্স স্ট্যান্ডার্ড ১-এর প্রাসঙ্গিক নীতিগুলিকে এর অন্তর্ভুক্ত করা।
- FI কে তাদের কর্মশক্তি IFC PS -২ -এর প্রাসঙ্গিক দিকগুলি প্রয়োগ করতে হবে।
- FI গুলো GCC বর্জনের তালিকা প্রয়োগ করবে এবং প্রাসঙ্গিক জাতীয় আইনগুলো অনুসরণ করবে।
- পোর্টফোলিও এবং/অথবা সম্ভাব্য ব্যবসায়িক ক্রিয়াকলাপ যেগুলো মধ্যপন্থী E&S ঝুঁকি (FI-২) উপস্থাপন করে, এদের ঝুঁকিপূর্ণ ব্যবসায়িক ক্রিয়াকলাপগুলির প্রয়োজন হয়, যাতে করে তারা IFC পারফরম্যান্স স্ট্যান্ডার্ড ৩ থেকে ৬ এর প্রাসঙ্গিক প্রয়োজনীয়তাগুলিকে যথার্থ সমর্থন দিতে পারে।
- FI, ঝুঁকিসম্পন্ন E&S-এর কর্মক্ষমতা পর্যবেক্ষণ প্রক্রিয়া বাস্তবায়ন করবে, যার মধ্যে বড় ঘটনার অনুবেদন প্রকাশও রয়েছে।
- FI একজন উর্ধ্বতন ব্যবস্থাপনা প্রতিনিধি এবং/অথবা একজন বোর্ড সদস্যকে E&S দায়িত্ব অর্পণ করবে যারা FI-এর সামগ্রিক E&S ব্যবস্থাপনার জন্য দায়ী থাকবে এবং ESMS বাস্তবায়নের (মানব ও আর্থিক সম্পদ) জন্য পর্যাপ্ত সম্পদ সরবরাহ করবে।
- FI একটি অভিযোগ প্রতিকারের ব্যবস্থা গড়ে তুলবে এবং রক্ষণাবেক্ষণ করবে যা সংশ্লিষ্ট এবং প্রভাবিত অংশীদারদের FI-এর বিনিয়োগ সংক্রান্ত অভিযোগ বা ক্ষোভ উত্থাপন করতে দিবে।

- **আয়ের অজ্ঞাত ব্যবহার**

যেসব ক্ষেত্রে GGC বন্ড এবং/অথবা ঋণের নিশ্চয়তা প্রদান করে যা ব্যবস্থা গ্রহণের সময় সম্পূর্ণরূপে সংশ্লিষ্ট করা হয়নি, সে সব ক্ষেত্রে GGC, E&S এর প্রয়োজনীয়তাগুলি FI-এর সম্পূর্ণ পোর্টফোলির জন্য প্রযোজ্য হবে।

- **আয়ের জ্ঞাত ব্যবহার**

যেক্ষেত্রে GGC নির্দিষ্ট ব্যবহার নিশ্চিত করার জন্য একটি নিশ্চয়তা প্রদান করে সেক্ষেত্রে GGC এর E&S প্রয়োজনীয়তাগুলি এটিকে বিশেষভাবে কভার করবে এবং সম্পদের নির্দিষ্ট ব্যবহার নিশ্চিত করবে। GGC, FI-কে তাদের সমগ্র প্রতিবেদন জুড়ে E&S এর ঝুঁকিগুলি পরিচালনা করতে উৎসাহিত করবে।

যথাযথ পরিশ্রমের পদক্ষেপের ফলাফলটি হবে একটি আপডেট করা লেনদেন স্কারবোর্ড এবং বিনিয়োগ দলের একটি বিশদ লেনদেন ডিডি রিপোর্ট, যা ইন-কান্ট্রি E&S বিশেষজ্ঞ পরামর্শদাতা দ্বারা পরিপূরক। প্রতিবেদনটি বিভিন্ন লেনদেনের মূল্যায়ন, বিশ্লেষণ এবং তাদের অন্তর্নিহিত অনুমানগুলিকে যাচাই করার প্রমাণ সরবরাহ করে। সমালোচনামূলকভাবে, এটি যথাযথ পরিশ্রমের সময় উল্লোচিত যে কোনও ফাঁক এবং/অথবা অর্থপূর্ণ বিচ্যুতিগুলিকেও হাইলাইট করে, যা ঋণগ্রহীতার দ্বারা সমাধান করা প্রয়োজন।

### 4.3.5 ধাপ ৫: প্রতিকার এবং প্রকাশ (২-৫ সপ্তাহ)

বিশদ লেনদেন ডিডি রিপোর্টটি থেকে সরাসরি অঙ্কন করা প্রতিকার এবং প্রকাশের পদক্ষেপটি যথাযথ পরিশ্রমের পদক্ষেপের সাথে জড়িত। যেখানে ফাঁক এবং/অথবা বিচ্যুতি বিদ্যমান সেখানে GGC বিনিয়োগ দল, GGC-এর অভ্যন্তরীণ E&S বিশেষজ্ঞদের নির্দেশনায়, ঋণগ্রহীতাকে ফাঁক/বিচ্যুতির সমাধানের জন্য একটি প্রতিকারের কৌশল তৈরি করতে সহায়তা করার জন্য দেশ-দেশের E&S বিশেষজ্ঞ পরামর্শকের সাথে কাজ করবে।

একবার প্রতিকার ব্যবস্থাটি তৈরি হয়ে গেলে, ঋণগ্রহীতাকে একটি পূর্ব-সম্মত সময়সীমার মধ্যে তা সরবরাহ করতে প্রতিশ্রুতিবদ্ধ হতে হবে। যেখানে একজন ঋণগ্রহীতা প্রতিশ্রুতি দেন না, বা প্রতিকারের কৌশল তৈরি করতে এবং/অথবা প্রদানে স্পষ্ট অনীহা প্রকাশ করেন, সেখানে লেনদেনটি GGC বিনিয়োগ দল প্রত্যাখ্যান করবে।

অগ্রগতির জন্য, অবশ্যই একটি প্রতিকার ব্যবস্থা GGC কে অভ্যন্তরীণ E&S বিশেষজ্ঞের সন্তুষ্টির জন্য প্রদান করতে হবে, পাশাপাশি ব্যবস্থাটি গ্রহণ করার জন্য ঋণগ্রহীতার একটি দৃঢ় প্রতিশ্রুতিও থাকবে। GGC ইমপ্যাক্ট কমিটির বিবেচনার জন্য এটি তারপর একটি আপডেট করা লেনদেন স্কারবোর্ড, বিশদ লেনদেন DD রিপোর্ট এবং একটি M&E কৌশল (ধাপ ৬ দেখুন) সহ উপস্থাপন করা হবে।

GGC ক্যাটাগরি বি এবং/অথবা FI-২ প্রকল্পগুলির জন্য ত্রিশ (৩০) দিনের মধ্যে গ্রীন ক্লাইমেট ফান্ড (GCF)-কে একটি E&S ডিসক্লোজার ফর্ম ইস্যু করে। ফর্ম ইস্যু করা হয় GCF বা GGC বোর্ড সভার তারিখের আগে (কম ঝুঁকিপূর্ণ লেনদেনের জন্য প্রযোজ্য নয়)। এই প্রতিবেদনে প্রকল্পের মৌলিক তথ্য, ESIA, ESMP, ESMS (যদি প্রযোজ্য হয়) এর অবস্থা নিয়ে আলোচনা করবে এবং অন্যান্য প্রাসঙ্গিক E&S সুরক্ষা প্রতিবেদনগুলো যেমন রিসেটেলমেন্ট অ্যাকশন প্ল্যান (আর এ পি), রিসেটেলমেন্ট পলিসি ফ্রেমওয়ার্ক (RPF), ইন্ডিজেনাস পিপলস প্ল্যান (IPP), IPP ফ্রেমওয়ার্ক (যদি প্রযোজ্য হয়), সাধারণ জনগণের কাছে প্রকাশ করা ইত্যাদি নিয়েও আলোচনা করবে GCF জমা দেওয়ার তারিখ থেকে ৩০ দিন সময় থাকে ফর্মটিতে মন্তব্য প্রদান করার জন্য (পরিশিষ্ট Xপড়ুন)। এই প্রতিবেদনগুলি GCF ওয়েবসাইটে সর্বজনীনভাবে প্রকাশ করা হবে প্রস্তাবিত তহবিলের সাথে। মতামত প্রকাশ প্রক্রিয়ার মাধ্যমে প্রাপ্ত যেকোনো মন্তব্য প্রতিকার কৌশলের মধ্যে বিবেচনা করা হবে।

প্রতিটি উপ-প্রকল্পের সাথে সম্পর্কযুক্ত যেটি বিভাগ B (পরিবেশগত এবং সামাজিক ঝুঁকি বিভাগ অনুসারে), স্বীকৃত প্রতিষ্ঠান চুক্তিবদ্ধভাবে নিশ্চিত করবে যে কার্যকরী সংস্থাগুলি ESIA এবং ESMP প্রকাশ করবে এবং উপযুক্ত হিসাবে, জমি অধিগ্রহণ GGC E&S ম্যানেজমেন্ট সিস্টেম



এবং/অথবা রিসেটেলমেন্ট অ্যাকশন প্লান (“LARAP”) অন্তর্ভুক্ত করবে এবং আদিবাসীদের জন্য প্রাসঙ্গিক যেসব তথ্য প্রকাশ নীতি এবং পরিবেশ ও সামাজিক নীতি (প্রতিটি, “সাব-প্রজেক্ট ডিসক্লোজার প্যাকেজ”) অনুসারে প্রকাশ করা আবশ্যিক সহ অন্যান্য সংশ্লিষ্ট তথ্য। স্বীকৃত প্রতিষ্ঠান চুক্তিবদ্ধভাবে নিশ্চিত করবে যে কার্যকরী প্রতিষ্ঠান তাদের পরিবেশগত এবং সামাজিক ব্যবস্থাপনা পদ্ধতি অনুসারে, প্রাসঙ্গিক বিভাগ বি উপ-প্রকল্পের অনুমোদনের কমপক্ষে ত্রিশ (৩০) ক্যালেন্ডার দিন আগে সাব-প্রজেক্ট ডিসক্লোজার প্যাকেজ প্রকাশ করবে, ইংরেজিতে এবং স্থানীয় ভাষায় (ইংরেজি না হলে), তার ওয়েবসাইটে এবং ক্ষতিগ্রস্ত লোকদের সুবিধাজনক স্থানে, এবং স্বীকৃত প্রতিষ্ঠান তহবিলে উপ-প্রকল্প প্রকাশ প্যাকেজ জমা দেবে, যার মধ্যে একটি স্বীকৃত প্রতিষ্ঠান এবং/অথবা একটি লিঙ্ক অন্তর্ভুক্ত থাকবে GCF বোর্ড এবং তহবিলের সক্রিয় পর্যবেক্ষকদের এবং GCF ওয়েবসাইটে প্রকাশের জন্য পরবর্তী বিতরণের জন্য প্রকল্প প্রকাশ প্যাকেজে প্রতিষ্ঠানের ওয়েবসাইট সম্পাদন করা; ক্যাটাগরি বি সাব-প্রকল্পগুলির ক্ষেত্রে পক্ষগুলির দ্বারা সম্মত হওয়ার পদ্ধতি অনুসারে, প্রতিটি সাব-প্রকল্প ডিসক্লোজার প্যাকেজ চূড়ান্ত করার আগে, স্বীকৃত প্রতিষ্ঠান তহবিল দ্বারা পর্যালোচনা এবং মন্তব্যের জন্য এই জাতীয় ডকুমেন্টেশন সরবরাহ করবে এবং সাব-প্রকল্প ডিসক্লোজার প্যাকেজ চূড়ান্তকরণে এই ধরনের মন্তব্য বিবেচনা করবে;”

#### 4.3.6 ধাপ ৬: পর্যবেক্ষণ ও মূল্যায়ন কৌশল (২-৫ সপ্তাহ)

M&E কৌশল পদক্ষেপটি প্রতিকার পদক্ষেপের সাথে সমান্তরালভাবে পরিচালিত হয়। M&E কৌশলটি GGC বিনিয়োগকারী দল GGC-এর ইন-কান্ডি বিশেষজ্ঞ পরামর্শদাতা এবং ঋণগ্রহীতার সহযোগিতায় তৈরি করেছে। M&E কৌশলটি সরাসরি GGC এর পরিবর্তনের তত্ত্বের সাথে সংযোগ স্থাপন করে, যেহেতু GCF দ্বারা অনুমোদিত। লেনদেনের **E&S ম্যানেজমেন্ট** উপাদানের ক্ষেত্রে কীভাবে, এবং কাদের দ্বারা, ডেটা এবং তথ্য সংগ্রহ, মূল্যায়ন এবং রিপোর্ট করা হয় সে সম্পর্কে প্রতিটি কার্যকলাপ, আউটপুট, ফলাফল এবং চূড়ান্ত লক্ষ্য, M&E কৌশলে স্পষ্ট পদক্ষেপের সাথে ব্যাখ্যা করা হয়েছে।

GGC ইমপ্যাক্ট কমিটির বিবেচনার জন্য লেনদেন স্কারকার্ড, বিশদ লেনদেন ডিডি রিপোর্ট এবং প্রতিকারের কৌশলের পাশাপাশি উপস্থাপন করার আগে M&E কৌশলটি অবশ্যই ঋণগ্রহীতার দ্বারা একটি স্পষ্ট প্রতিশ্রুতি গ্রহণ করবে। প্রতিকারের কৌশলের মতো, যেখানে একজন ঋণগ্রহীতা প্রতিশ্রুতি দেন না, বা M&E কৌশল তৈরি এবং/অথবা প্রদানে স্পষ্ট অনিচ্ছা প্রকাশ করেন, GGC এর ইমপ্যাক্ট কমিটির কাছে বিবেচনার জন্য পেশ করার আগে লেনদেনটি GGC বিনিয়োগ দল প্রত্যাখ্যান করবে।

#### 4.3.7 ধাপ ৭: গঠন এবং অনুমোদন (১-২ সপ্তাহ)

GGC-এর ইমপ্যাক্ট কমিটি, যা স্বাধীন বিশেষজ্ঞদের নিয়ে গঠিত, আপডেট করা লেনদেন স্কারকার্ড, বিশদ লেনদেন ডিডি রিপোর্ট, প্রতিকার কৌশল এবং GGC বিনিয়োগ দল দ্বারা প্রদত্ত M&E কৌশলটির পর্যালোচনা করবে। লেনদেনটি যে GGC-এর **E&S ম্যানেজমেন্ট ফ্রেমওয়ার্কের** সাথে সঙ্গতিপূর্ণ এই বিষয়ে একবার সন্তুষ্ট হয়ে গেলে, ইমপ্যাক্ট কমিটিকে গ্যারান্টি ইস্যু করার সিদ্ধান্তে অগ্রগতির জন্য লেনদেনের জন্য তার অনুমোদন প্রদান করতে বলা হবে।

তবে যদি GGC -এর ইমপ্যাক্ট কমিটির **E&S ম্যানেজমেন্ট** -এর লেনদেনের উপাদানগুলি নিয়ে বাড়তি উদ্বেগ থাকে, তাহলে GGC বিনিয়োগ দলকে ধাপ ৫ (প্রতিকার ও প্রকাশ) এ ফিরে যেতে হবে এবং GGC-এর ইমপ্যাক্ট কমিটির উদ্বেগের সমাধান করতে গ্রহীতার সাথে একহয়ে কাজ করতে হবে।

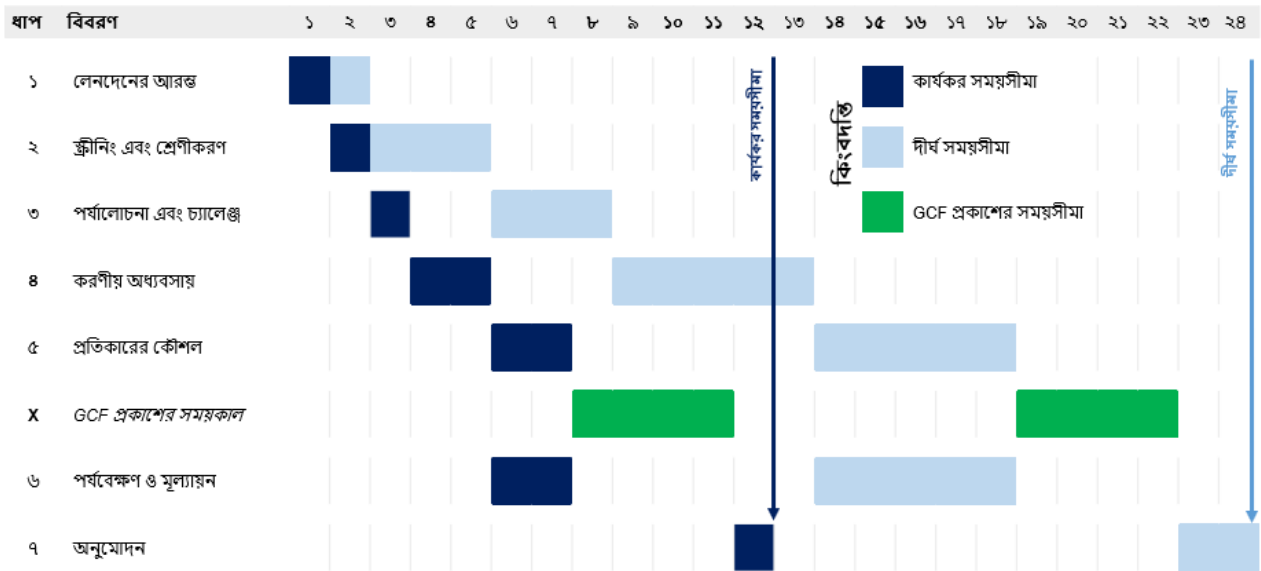
একবার GGC-এর ইমপ্যাক্ট কমিটি লেনদেনটি অনুমোদন করলে এটি GGC-এর বিনিয়োগ কমিটির কাছে অগ্রগণ্য হবে যা লেনদেনের উপাদান, আর্থিক এবং বাণিজ্যিক দিকগুলির উপর মতামত দেবে। গুরুত্বপূর্ণভাবে, বিনিয়োগ কমিটি শুধুমাত্র সেসব লেনদেন অনুমোদন করবে যা প্রথমে ইমপ্যাক্ট কমিটি অনুমোদন করেছে। এটি নিশ্চিত করে যে সমস্ত সম্ভাব্য লেনদেনের একটি পরিষ্কার **জলবায়ুগত** উদ্দেশ্য রয়েছে এবং **লাভ বিবেচনার আগে মানুষ এবং গ্রহকে** অগ্রাধিকার দেওয়া হয়। **একটি লেনদেন উদ্দেশ্য, মানুষ এবং গ্রহ উপাদানগুলির অনুমোদন, কাজেই, লাভের জন্য একটি পূর্বশর্ত।**

যদি GGC-এর বিনিয়োগ কমিটি লেনদেনের আর্থিক এবং বাণিজ্যিক দিকগুলির সাথে স্বাচ্ছন্দ্য বোধ করে, তবে সেটি ঋণগ্রহীতার পক্ষে একটি গ্যারান্টি প্রদানের জন্য একটি আনুষ্ঠানিক অনুমোদন জারি করবে।

GGC তারপরে লেনদেনের জন্য E&S এর শর্তগুলি ব্যাখ্যা করবে এবং প্রত্যাশাগুলির সাথে সঙ্গতিপূর্ণভাবে সমস্ত অংশীদার এবং/অথবা GGC, এবং ইস্যুকারীর মধ্যে অন্যান্য আইনি চুক্তি তুলে ধরবে। এর মধ্যে রয়েছে স্ক্রীনিং এবং বিশেষ প্রচেষ্টার মাধ্যমে সংগৃহীত ফলাফলগুলি বিবেচনা করা এবং ই এন্ড এসের নীতি ব্যবহার করে উপযুক্ত E&S বিধান এবং ধারাগুলি সংজ্ঞায়িত করা (পরিশিষ্ট X/পড়ুন।) এগুলি E&S ঝুঁকির মান এবং প্রয়োজনীয়তাগুলো, ESAP এর স্পষ্ট প্রতিবেদনের প্রয়োজনীয়তা, ES এর প্রয়োজনীয়তা লক্ষ্যনের প্রভাবসমূহ ইত্যাদি আলোচনা করবে। GGC এর E&S প্রয়োজনীয়তাগুলির সাথে সঙ্গতি নিশ্চিত করতে অবশ্যই ইস্যুকারীর কাছ থেকে GGC দ্বারা প্রকল্পগুলির নিশ্চয়তা গ্রহণ করা উচিত।

### 4.3.8 অনুমিত TSP সময়সীমা

বিভিন্ন বৈশ্বিক উদ্যোগ এবং প্রতিষ্ঠান থেকে প্রাপ্ত অভিজ্ঞতা থেকে ধারণা করা হয় যে লেনদেন হতে ১২-২৪ (বা ৩-৬ মাস) সপ্তাহ সময় লাগবে। নীচের টাইমফ্রেম চিত্রটি দেখায় যে একটি 'দক্ষ সময়সীমা' ১২ সপ্তাহ সময় নিতে পারে, যেখানে একটি 'দীর্ঘায়িত সময়সীমা' ২৪ সপ্তাহ পর্যন্ত (এবং সম্ভাব্যভাবে বেশি) সময় নিতে পারে।



চিত্র ৪ TSP সময়সীমা

## 4.4 গ্যারান্টি ইস্যু করার পরে

নিম্নলিখিত বিভাগগুলি নিশ্চয়তা ইস্যু করার পর GGC দ্বারা বাস্তবায়িত মূল উপাদানগুলির বিশদ বিবরণ দেয়।

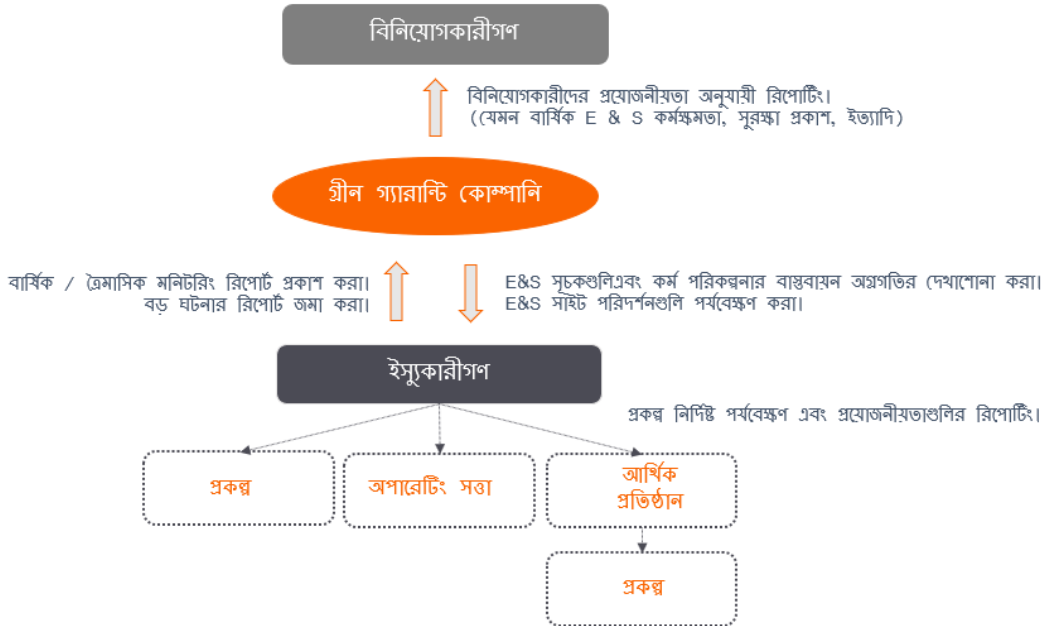
### 4.4.1 চুক্তিগত সম্মতিনামায় E&S

GGC যথাযথ চুক্তি এবং আইনি বিধানের মাধ্যমে অর্থায়নের E&S শর্তগুলিকে স্পষ্টভাবে তুলে ধরবে। এটি GGC-এর প্রয়োজনীয়তা এবং প্রত্যাশাগুলিকে প্রতিফলিত করবে যা গ্রহীতা মেনে চলার অঙ্গীকার করে। কোনো অসম্মতি এবং প্রস্তাবিত ব্যবস্থা লিখিতভাবে (যেমন, ESAP), E&Sএর পর্যবেক্ষণ এবং প্রতিবেদনের প্রয়োজনীয়তা, GGC দ্বারা সাইট পরিদর্শন পর্যবেক্ষণের সম্মতি ইত্যাদিও GGC এর প্রত্যাশার অন্তর্গত। যদি ইস্যুকারী, আইনী চুক্তিতে প্রকাশিত E&S শর্তাবলী মেনে চলতে ব্যর্থ হয়, GGC সম্মতি অর্জনের জন্য তাদের সাথে কাজ করবে এবং/অথবা যথাযথভাবে তার অধিকার ব্যবহার করবে।

### 4.4.2 পর্যবেক্ষণ, পরীক্ষণ এবং প্রতিবেদন তৈরি করা হয় গ্রীন বন্ড এবং লোন ইস্যু করার পরে।

গ্যারান্টি চলাকালীন সময়ে, GGC ইস্যুকারীর সাথে জড়িত থাকবে এটি নিশ্চিত করতে যে ব্যবসায়িক কার্যক্রম E&S এর প্রয়োজনীয়তা অনুসারে বাস্তবায়িত হচ্ছে এবং GGC যেখানে যথাসম্ভব উন্নতি করতে উৎসাহিত করবে। গ্যারান্টিগুলির চলমান কর্মক্ষমতা পরিমাপ এবং মূল্যায়ন করার জন্য পর্যবেক্ষণ এবং প্রতিবেদন প্রক্রিয়া প্রয়োগ করা হয় এবং ফলস্বরূপ, GGC এর সামগ্রিক E&S কর্মদক্ষতা পরিমাপ করা যায়।

এর অংশ হিসাবে, GGC এবং এর ইস্যুকারীর ও GGC এবং এর বিনিয়োগকারীদের মধ্যে GGC একটি বহুস্তর বিশিষ্ট পর্যবেক্ষণ এবং রিপোর্টিং পদ্ধতি প্রয়োগ করে, (যেমন চিত্র9: এ উল্লেখ করা হয়েছে।)



## চিত্র9: GGC এর বহুস্তর বিশিষ্ট E&S পর্যবেক্ষণ এবং প্রতিবেদন প্রক্রিয়া।

GGC দ্বারা ব্যবহৃত কিছু মূল E&S পর্যবেক্ষণ, মূল্যায়ন এবং প্রতিবেদন প্রক্রিয়াসমূহ (এবং নীচে আরও বিশদে বর্ণনা করা হয়েছে):

- E&S এর মূল কর্মক্ষমতা পর্যবেক্ষণের সূচক
- E&S -এর কর্ম পরিকল্পনা পর্যবেক্ষণ
- মূল ঘটনা এবং অভিযোগ পর্যবেক্ষণ
- E&S পর্যবেক্ষণ সাইট ভিজিট, যদি প্রযোজ্য হয়

বিনিয়োগ ব্যবস্থা জুড়ে সকল নিশ্চয়তার জন্য E&S নিরীক্ষণ, মূল্যায়ন এবং প্রতিবেদন পর্যবেক্ষণ করা হয় এবং E&S ঝুঁকির সম্ভাবনার সাথে সামঞ্জস্যপূর্ণ আছে কিনা তা দেখা হয়। এছাড়া E&S -এর কর্মক্ষমতার ফলাফলের উপর ভিত্তি করে পৃথক লেনদেনের ভিত্তি নির্ধারিত হয়।

উদাহরণ স্বরূপ, উচ্চ ঝুঁকিপূর্ণ লেনদেনের ক্ষেত্রে কম ঝুঁকিপূর্ণ লেনদেনের তুলনায় আরও কঠোর এবং পুনঃপুন নজরদারি প্রয়োজন হয় যাতে সক্রিয়ভাবে E&S ঝুঁকি এবং প্রভাবগুলি পরিচালনা এবং প্রশমিত করা যায়। কিছু কিছু ক্ষেত্রে, যেমন GGC, লেনদেনের ক্ষেত্রে প্রযোজ্য পর্যবেক্ষণের প্রয়োজনীয়তা বাড়াতে পারে যদি লেনদেনের সময়কালে কোনো নতুন ঝুঁকি শনাক্ত করা হয়। SEAH-এর ক্ষেত্রে, GGC তাদের রিপোর্টিং প্রক্রিয়ার মাধ্যমে SEAH-এর অগ্রগতি এবং কর্মক্ষমতা পর্যবেক্ষণ করবে এবং GGC -কে তার প্রতিবেদন পেশ করবে। পরবর্তীতে চিহ্নিত SEAH ঝুঁকি এবং প্রভাবগুলি প্রশমিত এবং পরিচালনা করার জন্য ক্রমাগত সকল ব্যবস্থার উন্নতি করতে হবে।

## ইস্যুকারীর অবস্থান

ইস্যুকারীরা তাদের নিজস্ব ক্রিয়াকলাপের পাশাপাশি, E&S কার্যকারিতা এবং সেইসাথে প্রতিশ্রুতি দেয় এমন বন্ড এবং/অথবা ঋণগুলি পরিচালনা ও নিরীক্ষণের জন্য দায়ী, এবং পরিবর্তে, GGC-কে নির্বাচিত প্রক্রিয়াগুলির মাধ্যমে এই কার্যকারিতা সম্পর্কে পর্যায়ক্রমে রিপোর্ট করার জন্য দায়ী।

### ***E&S KPI পর্যবেক্ষণ***

ইস্যুকারীরা পর্যায়ক্রমে GGC-কে নির্দিষ্ট সূচকগুলি নিয়ে রিপোর্ট করবে যা লেনদেনের উপাদান এবং এর সাফল্য হিসাবে বিবেচিত হয়। এর মধ্যে রয়েছে ত্রিমাসিক অথবা বার্ষিক ভিত্তিতে নির্বাচিত সূচকের উপর তথ্য সংগ্রহ করা, ট্র্যাক করা এবং প্রতিবেদন করা (উল্লেখ করুন *পরিশিষ্ট XII*)। সাধারণত, ত্রিমাসিক প্রতিবেদনগুলি E&S -এর সমস্যার উপর সাধারণ আপডেট প্রদান করে। যেখানে বার্ষিক রিপোর্টিং নিশ্চিত বন্ড বা ঋণের E&S কর্মক্ষমতা সম্পর্কে বিস্তারিত তথ্য প্রদান করে।

GGC-এর বিনিয়োগ পোর্টফোলিও জুড়ে সংগৃহীত ডেটার সত্যতা, ধারাবাহিকতা এবং গ্রহণযোগ্যতা নিশ্চিত করার জন্য সূচকগুলিকে আন্তর্জাতিক প্রতিবেদনের মান এবং নির্দেশিকা, যেমন গ্লোবাল রিপোর্টিং ইনিশিয়েটিভ, এবং সাসটেইনেবিলিটি অ্যাকাউন্টিং স্ট্যান্ডার্ডস বোর্ড (SASB)-এর উপর ভিত্তি করে তৈরি করা হবে।

GGC বিভিন্ন তথ্য বিশ্লেষণ করতে, যে কোনো চলমান সমস্যার প্রতিক্রিয়া জানাতে, অসঙ্গতিগুলির বিষয়ে প্রতিক্রিয়া প্রদান করতে, এবং ডেটা সামঞ্জস্যপূর্ণভাবে, নির্ভুল এবং ঠিকভাবে প্রাপ্ত হচ্ছে কিনা তা নিশ্চিত করতে একটি চলমান ভিত্তিতে প্রদত্ত প্রতিবেদনগুলি পর্যালোচনা ও পর্যবেক্ষণ করবে।

## **E&S -এর কর্ম পরিকল্পনা পর্যবেক্ষণ**

ইস্যুকারীরা GGC-এর E&S -এর প্রয়োজনীয়তাগুলির সাথে সম্মতি প্রকাশ করার জন্য তাদের E&S কর্ম পরিকল্পনার বাস্তবায়ন কর্মক্ষমতা নিয়মিত আপডেটের সাথে GGC প্রদান করবে। মাইলফলকের বিপরীতে কতটা উন্নতি হচ্ছে তা নির্ধারিত হবে।

বিশেষ করে FI ইস্যুকারীদের জন্য, GGC FI -এর ESMS -এর কার্যকারিতা, বাস্তবায়নের রেকর্ডের মাধ্যমে নির্ধারণ করতে চাইবে এবং ESMS --এর ত্রুটিগুলি সমাধান করবে।

## **মূল ঘটনা এবং অভিযোগ পর্যবেক্ষণ**

সমস্ত ইস্যুকারীকে GGC-কে রিপোর্ট করতে হবে যে কোনও উল্লেখযোগ্য অপরিবর্তিত E&S ইভেন্ট বা এর ক্রিয়াকলাপ অথবা প্রকল্পগুলির সাথে সম্পর্কিত ঘটনা, যা তাদের ক্রিয়াকলাপ অথবা কর্মক্ষমতাকে প্রভাবিত করতে পারে। যেমন, প্রাণহানি, গুরুতর জখম, অগ্নিকাণ্ড, ঘুম বা অর্থ পাচারের ঘটনা, শ্রমিক ধর্মঘট, আর্থিক অনিয়ম ইত্যাদি।

একটি বড় ঘটনা/দুর্ঘটনা ঘটলে, ইস্যুকারী ব্যবস্থাপক বা দায়ী ব্যক্তিকে অবশ্যই GGC মেজর ইনসিডেন্ট রিপোর্টিং ফর্ম (বা অনুরূপ) ব্যবহার করে ঘটনাগুলির যত তাড়াতাড়ি সম্ভব রিপোর্ট করতে হবে কিন্তু তা ঘটনা ঘটার দুই (২) দিনের পর নয়। কি ঘটেছে, কি তদন্ত হয়েছে এবং পরিস্থিতির প্রতিকারের জন্য কি পদক্ষেপ নেওয়া হয়েছে তার বিশদ বিবরণ দিতে হবে (পরিশিষ্ট X/III)। বিশেষ করে, ঋণগ্রহীতাদের প্রয়োজন হয় ইনকুসিভ সারভাইভার-সেন্ডাড এন্ড জেন্ডার রেসপন্সিভ গ্রেভিয়েন্স রিডেস মেকানিজম (GRMs) প্রতিষ্ঠা এবং পরিচালনা করতে, SEAH -এর জন্য নির্দিষ্ট পদ্ধতি মেনে নিরাপদ এবং নৈতিক নথিপত্র সহ গোপন প্রতিবেদন, যা কখন এবং কোথায় ঘটনাগুলি রিপোর্ট করতে হবে তা নির্দেশ করে। কি ধরনের আগাম ব্যবস্থা গ্রহণ করা হবে তা উল্লেখ থাকে এবং সমন্বয়যোগী পরিষেবা প্রদান ও জীবিত ব্যক্তিদের প্রতিকারের পদ্ধতি, যার মধ্যে সঠিক চিকিৎসা সেবা, মনোসামাজিক সহায়তা, আইনি সহায়তা, সম্প্রদায়ের সুরক্ষা ব্যবস্থা ইত্যাদিও অন্তর্ভুক্ত থাকে।

এই প্রক্রিয়াটি নিশ্চিত করতে চায় যে GGC এর বিনিয়োগ পোর্টফোলিওর মধ্যে ঘটমান যেকোনো ঘটনাকে সামঞ্জস্যপূর্ণ ভাবে এবং সময়মত অবহিত করা হয়। GGC তথ্য পর্যালোচনা করবে এবং নিশ্চিত করবে যে ঘটনাটি প্রয়োজনীয়তা (যেমন, স্থানীয় এবং জাতীয় প্রবিধান, IFC কর্মক্ষমতা মান, ইত্যাদি) অনুসারে মোকাবেলা করা হয়েছে কিনা।

## **E&S পর্যবেক্ষণমূলক সাইট দর্শনসমূহ**

GGC মাঝে মাঝে E&S সাইট ভ্রমণ করবে ইস্যুকারী নির্বাচন করার জন্য এবং তাদের E&S কর্মক্ষমতা পর্যালোচনা করার জন্য। একটি সাধারণ নিয়মে, মাঝারি ঝুঁকির বিনিয়োগের জন্য বার্ষিক ভিত্তিতে সাইট পরিদর্শন করা যেতে পারে, এবং নিম্ন-ঝুঁকির বিনিয়োগের ক্ষেত্রে মাঝে মাঝে সাইট পরিদর্শন করা যেতে পারে, যদি না তা উল্লেখযোগ্য E&S কারণগুলি দ্বারা উদ্যত হয় (যেমন, প্রাণহানি, ব্যবস্থাপনায় পরিবর্তন, প্রকল্পের সুযোগে পরিবর্তন, ইত্যাদি)।

যদি কোন অসম্মতি দেখা দেয় এই ভিজিটগুলি E&S কর্মক্ষমতার সত্যতা খুঁজে বের করে এবং উন্নতির জন্য সুপারিশ করে। কোনো নতুন ঝুঁকির সন্ধান বা সুযোগ চিহ্নিত করা হবে ও সুপারিশকৃত ক্রিয়াকলাপগুলিকে বাস্তবে নথিভুক্ত করা হবে এবং পরিদর্শনের পরে ইস্যুকারীর সাথে তা নিয়ে সম্মতি করা হবে।

## **GGC স্তর**

## **অভ্যন্তরীণ পোর্টফোলিও কর্মক্ষমতা পর্যবেক্ষণ**

GGC চলমান পর্যবেক্ষণ প্রচেষ্টা থেকে সংগৃহীত E&S রতথ্য GGC ব্যবস্থাপনা এবং প্রাসঙ্গিক কমিটিতে উপস্থাপন করবে (যেমন ঝুঁকি কমিটি, E&S কমিটি, বোর্ড, লেনদেন কমিটি ইত্যাদি)। আর্থিক এবং E&S উভয় দৃষ্টিকোণ থেকে বিনিয়োগ পোর্টফোলিও জুড়ে E&S পারফরম্যান্সের উপর যথেষ্ট আপডেট এবং হাইলাইট প্রদান করাই এর লক্ষ্য। এই বিষয়টি E&S সম্পর্কিত গুরুত্বপূর্ণ তথ্যাদি পর্যবেক্ষণের মাধ্যমে নির্দিষ্ট নিয়মে নথি করে যেন সেটা নিয়ে ভবিষ্যতে আলোচনা করা যায়।

এটি সাধারণত E&S বিষয়ে একটি সংক্ষিপ্ত বিবরণ দেয়। এছাড়াও বিদ্যমান বা নতুন E&S ঝুঁকির সম্ভাবনা বা E&S অসম্মতির প্রভাব, রিপোর্ট করা কোনো ঘটনা এবং অভিযোগ, প্রতিবেদনের সময়কালে ঘটে যাওয়া কোনো E&S উদ্যোগ, ESAP -এর অগ্রগতি প্রতিবেদন ইত্যাদি উপস্থাপন করে। এটি নিশ্চিত করে যে GGCর উর্ধ্বতন পরিচালনা দল (অর্থাৎ অংশীদার) এবং অন্যান্য মূল স্টেকহোল্ডারদের E&S বিষয়ে সময়মত সতর্ক করা হয়।

এর অংশ হিসেবে, GGC পোর্টফোলিও থেকে সংগৃহীত E&S ডেটা একত্রিত করবে যাতে পোর্টফোলিওতে সামগ্রিক E&S ঝুঁকি এবং প্রভাব ট্র্যাক করা যায় এবং প্রয়োজনীয়তা ও উদ্দেশ্যের বিপরীতে অগ্রগতি বোঝা যায়।

## **বার্ষিক E&S প্রকাশ**

GGC তার E&S প্রচেষ্টা এবং E&S কর্মক্ষমতা প্রদর্শনের জন্য বিনিয়োগকারীদের এবং অন্যান্য প্রাসঙ্গিক স্টেকহোল্ডারদের কাছে E&S -এর কর্মক্ষমতার তথ্য প্রচার করবে। এটি করার জন্য, GGC বিভিন্ন প্রাসঙ্গিক দলের কাছে বিতরণের জন্য একটি বার্ষিক E&S রিপোর্ট তৈরি করবে। এই প্রতিবেদনের লক্ষ্য হল E&S-এর উপর করা কাজগুলি প্রদর্শন করা এবং সেইসাথে GGC কীভাবে E&S -এর দৃষ্টিকোণ থেকে কাজ করছে তা দেখা। উল্লেখযোগ্যভাবে, প্রতিবেদনের বিষয়বস্তু এবং কাঠামো বছরের পর বছর বিকশিত হবে এবং বিনিয়োগকারীদের প্রয়োজনীয়তা এবং/অথবা প্রত্যাশার সাথে সারিবদ্ধ হবে। (পাশের চিঠিগুলির অংশ হিসাবে)।

GGC আর্থিক বছরের শেষের ৯০ দিনের মধ্যে এই রিপোর্টগুলি সরবরাহ করার চেষ্টা করবে, যদি না অন্যথায় বিনিয়োগকারীদের সাথে আইনি চুক্তি করা থাকে।

## **বিনিয়োগকারী নির্দিষ্ট প্রতিবেদন**

GGC বিনিয়োগকারীদের প্রতিবেদন এবং প্রয়োজনীয়তা অনুসারে নির্বাচিত E&S -এর তথ্য সরবরাহ করবে যা পার্স চিঠি/ আইনি চুক্তিতে উল্লেখ করা হয়েছে।

বিশেষত, GGC বিভাগ B এবং/অথবা FI-2 প্রকল্পগুলির জন্য GCF বা GGC বোর্ড সভার তারিখের আগে, যেটি আগে হোক, গ্রীন ক্লাইমেট ফান্ড (GCF)-এর সুযোগের সাথে সম্পর্কিত E&S সুরক্ষা প্রতিবেদনগুলিকে ত্রিশ (৩০) দিনের মধ্যে ভাগ করবে। বিভাগ C এবং/অথবা FI-৩ প্রকল্পের জন্য কোনো অগ্রিম প্রকাশের প্রয়োজন নেই। এই প্রতিবেদনগুলি GCF ওয়েবসাইটে সর্বজনীনভাবে প্রকাশ করা হবে প্রস্তাবিত তহবিলের সাথে।

## 5 স্টেকহোল্ডার এনগেজমেন্ট

GGC-এর অর্থায়নের পর্যায়গুলি এবং সিদ্ধান্ত গ্রহণে লিঙ্গ বিবেচনার একীকরণকে সহজতর করার জন্য স্টেকহোল্ডার এনগেজমেন্ট ফ্রেমওয়ার্কের একটি অপরিহার্য অংশ। এই প্রেক্ষাপটে, স্টেকহোল্ডার এনগেজমেন্ট GGC এবং এর স্টেকহোল্ডার যেমন মহিলা নেতৃত্বাধীন সংস্থাগুলির মধ্যে সক্রিয় চলমান সংলাপ, তথ্য আদান-প্রদান এবং মিথস্ক্রিয়াকে বোঝায়। যেমন, GGC একটি স্বচ্ছ সংস্কৃতি, জবাবদিহিতা এবং শেখা ও ক্রমাগত উন্নয়নকে সমর্থন করার জন্য কার্যকর স্টেকহোল্ডার এনগেজমেন্ট মেকানিজমকে (অভ্যন্তরীণ এবং বাহ্যিকভাবে এবং পরিশিষ্ট XIV এ যেভাবে উল্লেখিত) বিকাশ ও বাস্তবায়নের প্রতিশ্রুতি দেয়। উদাহরণস্বরূপ, নিয়মিত ক্রস-টিম ইন্টারঅ্যাকশন, ফাংশন মিটিং এবং লিঙ্গ এবং E&S বিষয়গুলিতে উপস্থাপনা, ই-মেইল, নিউজলেটার ইত্যাদির মাধ্যমে সরাসরি অভ্যন্তরীণ যোগাযোগ বাস্তবায়ন করা।

প্রকল্প স্তরের প্রেক্ষাপটে স্টেকহোল্ডার এনগেজমেন্ট একটি চলমান প্রক্রিয়াকে বোঝায় যাতে স্টেকহোল্ডার বিশ্লেষণ ও পরিকল্পনা, তথ্যের প্রকাশ ও প্রচার, পরামর্শ ও অংশগ্রহণ, অভিযোগের প্রক্রিয়া ও প্রভাবিত সম্প্রদায়ের কাছে প্রতিবেদন করা জড়িত থাকতে পারে। প্রকল্পের ঝুঁকি এবং প্রতিকূল প্রভাব এবং প্রকল্পের উন্নয়নের পর্যায় অনুসারে স্টেকহোল্ডার এনগেজমেন্টের প্রকৃতি, ফ্রিকোয়েন্সি এবং প্রচেষ্টার মাত্রা উল্লেখযোগ্যভাবে পরিবর্তিত হয়। এর মধ্যে সাধারণত স্টেকহোল্ডারদের বিশ্লেষণ ও এনগেজমেন্ট পরিকল্পনা, প্রকল্পের কার্যক্রম সম্পর্কে প্রাসঙ্গিক তথ্যের প্রকাশ ও প্রচার, জনসাধারণের পরামর্শ এবং স্টেকহোল্ডারদের অংশগ্রহণ ও কার্যকর অভিযোগ প্রক্রিয়া (যা সাংস্কৃতিকভাবে উপযুক্ত এবং স্বচ্ছ) প্রতিষ্ঠা অন্তর্ভুক্ত করে।

## 6 অভিযোগ প্রক্রিয়া

বাহ্যিক যোগাযোগ ব্যবস্থার বিষয়ে, GGC এবং ঋণগ্রহীতা উভয় স্তরেই একটি গুরুত্বপূর্ণ প্রক্রিয়া যা বাস্তবায়িত এবং রক্ষণাবেক্ষণ করা হবে তা হল একটি অভিযোগ প্রক্রিয়া। এটি GGC ব্যবসায়িক কার্যক্রম এবং/অথবা উপ-প্রকল্প কার্যক্রম সম্পর্কিত অভ্যন্তরীণ এবং বহিরাগত স্টেকহোল্ডারদের কাছ থেকে কার্যকরভাবে সনাক্তকরণ, গ্রহণ, নিবন্ধন, স্ক্রীন এবং মূল্যায়ন, ট্র্যাক এবং আনুষ্ঠানিকভাবে অভিযোগ বা প্রতিক্রিয়ার সমাধান করার প্রক্রিয়াটিকে সমর্থন করবে। প্রক্রিয়াটি একটি সহজলভ্য, ন্যায্য, স্বচ্ছ এবং গঠনমূলক প্রক্রিয়ার মাধ্যমে অবিলম্বে অভিযোগের সমাধানকে সহজতর করবে। এটি সাংস্কৃতিকভাবে উপযুক্ত এবং সহজে অ্যাক্সেসযোগ্য হবে, ক্ষতিগ্রস্ত সম্প্রদায়ের জন্য কোন মূল্য ছাড়াই এবং সমস্যা বা উদ্বেগ উত্থাপনকারী ব্যক্তি, গোষ্ঠী বা সম্প্রদায়ের প্রতি প্রতিশোধ ছাড়াই।

GGC অভিযোগ প্রক্রিয়া প্রক্রিয়াটি নিশ্চয়তা দেয় যে আনুষ্ঠানিক রেকর্ড সংরক্ষণ করা হয়েছে, উপযুক্ত প্রতিক্রিয়া দেওয়া হয়েছে এবং প্রয়োজনে, উপযুক্ত GGC কর্মী ও বিনিয়োগকারীদের কাছে অভিযোগ জানানো হয়েছে। প্রাপ্ত প্রতিটি অভিযোগের জন্য, GGC জমা দেওয়া অভিযোগের প্রাসঙ্গিকতা এবং/অথবা তীব্রতা মূল্যায়ন করবে এবং একটি ন্যায্য সমাধান অর্জনের জন্য প্রয়োজনীয় প্রতিক্রিয়ার স্তর নির্ধারণ করবে। নিচের চিত্র যে প্রক্রিয়া বর্ণিত হয়েছে তা অনুসরণ করা হবে, যা GGC অভিযোগ পদ্ধতিতে আরও বিস্তারিতভাবে ব্যাখ্যা করা হয়েছে (পড়ুন পরিশিষ্ট XV)।



### চিত্র10: GGC-এর আনুষ্ঠানিক অভিযোগ প্রক্রিয়া পদ্ধতি

#### ইস্যুক্যারী / ঋণগ্রহীতা স্তর

একটি ঋণগ্রহীতা স্তরের অভিযোগ প্রক্রিয়ায় অন্তর্ভুক্ত থাকবে তবে নিম্নলিখিত উপাদানগুলির মধ্যে সীমাবদ্ধ থাকবে না:

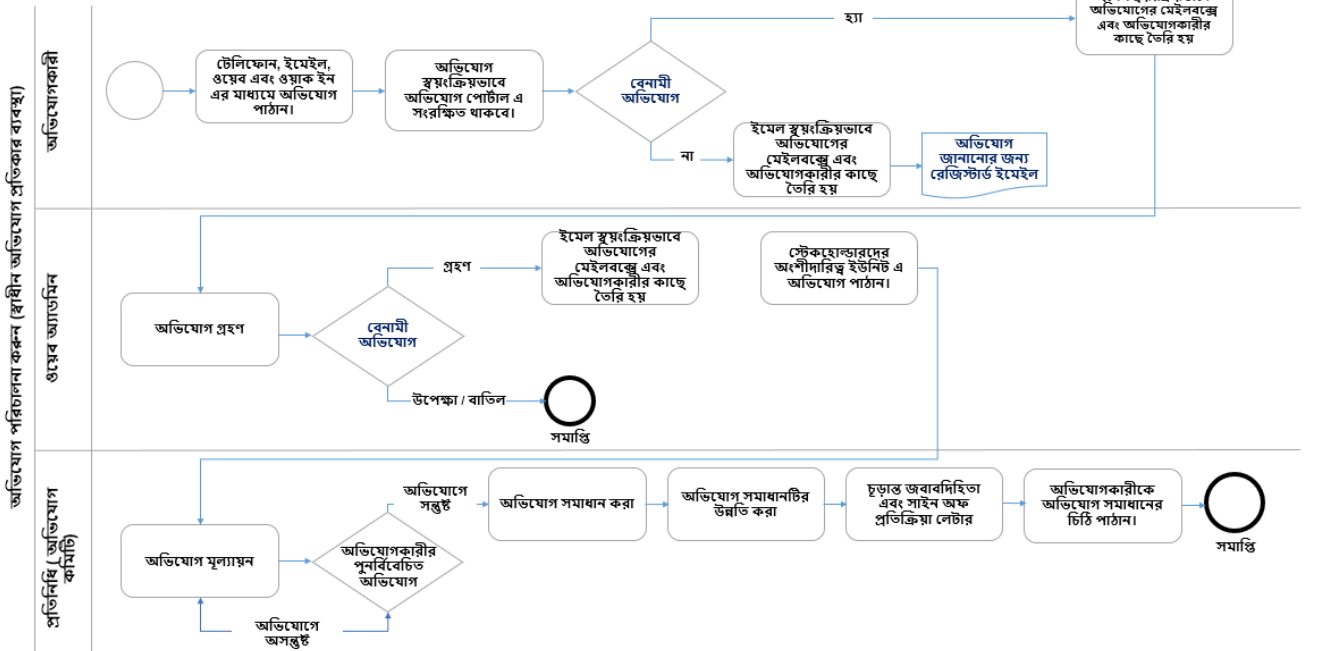
- ঋণগ্রহীতাদের একটি প্রতিষ্ঠিত এবং কার্যকরী, ব্যবহারযোগ্য এবং বেঁচে যাওয়া ব্যক্তিকেন্দ্রীকঅন্তর্ভুক্ত করা, SEAH প্রাসঙ্গিক এবং লিঙ্গ-প্রতিক্রিয়ামূলক অভিযোগ প্রতিকারের ব্যবস্থার প্রয়োজন হবে, যাতে:
  - বিষয়টির কার্যকর প্রতিকার সক্ষম করার জন্য বিদ্যমান এবং সম্ভাব্য স্থানীয় SEAH সনাক্ত করার জন্য স্টেকহোল্ডার নির্দেশিকা অন্তর্ভুক্ত।
  - নারী নেতৃত্বসামে পরামর্শের সক্ষমতা তৈরি করে এবং যারা কিশোর বয়সের মেয়ে ও ছেলে এবং অন্যান্য ঝুঁকিপূর্ণ গোষ্ঠীর সাথে কাজ করে তাদের অগ্রাধিকার দেওয়া উচিত যাতে উক্ত সম্প্রদায়ের SEA/SH ঝুঁকি এবং প্রবণতাগুলি বোঝাপড়া সম্ভব হয়।
  - সম্ভাব্য ঝুঁকি বা চ্যালেঞ্জ ট্র্যাক করতে SEAH এবং GBV সূচকগুলি পর্যবেক্ষণ করে।
  - অনলাইন, ইমেইল, চিঠি বা ব্যক্তিগতভাবে অভিযোগ দায়ের করার বিভিন্ন পদ্ধতির অফার করে।
  - অভিযোগকারীর দ্বারা অনুরোধ করা হলে একজন অভিযোগকারী বা প্রতিনিধিকে গোপনীয়তা/অজ্ঞাতনামা প্রদান করে।



o বিনা খরচে এবং প্রতিশোধ ছাড়াই অবিলম্বে এবং কার্যকরভাবে উদ্বোধন সমাধান করে।

1. একটি সাংস্কৃতিকভাবে উপযুক্ত, বিচক্ষণ, উদ্দেশ্যমূলক, স্বচ্ছ, সংবেদনশীল এবং প্রতিক্রিয়াশীল পদ্ধতিতে অভিযোগগুলি পরিচালনা করে।

- বিভিন্ন উপায় যাতে দুর্বল ব্যক্তির তাদের অভিযোগ জমা দিতে পারে, এবং ভাষাগত বাধা/সীমাবদ্ধতা এবং যদি একজন অভিযোগকারী প্রতিশোধের ভয় পান তাহলে নাম না প্রকাশ করাই প্রয়োজন অথবা কোনো অনুমোদিত প্রতিনিধি বা সূশীল সমাজ সংস্থার দ্বারা জমা দেওয়ার বিষয়টি বিবেচনায় নেয়া হয়;
- অভিযোগকারীদের পরিচয় গোপন রাখার ব্যবস্থা রয়েছে, বিশেষ করে যে ক্ষেত্রে অভিযোগকারীরা প্রতিশোধ নেওয়ার ভয় পেয়ে থাকেন;
- ভাষার বাধা/সীমাবদ্ধতা কাটিয়ে ওঠার জন্য ব্যাখ্যা/অনুবাদের ব্যবস্থা আছে;
- একটি লগ আছে যেখানে অভিযোগগুলি লিখিতভাবে নিবন্ধন করা হয় এবং একটি সর্বজনীনভাবে বাবহারযোগ্য তথ্যভাণ্ডার হিসাবে রক্ষণাবেক্ষণ করা হয়। তথ্যভাণ্ডারে অভিযোগ এবং অভিযোগের সমাধানের তথ্য অন্তর্ভুক্ত করা উচিত, প্রদত্ত প্রতিকারটি সহ, এটি বিবেচনা করে যে অনুরোধ করা হলে অভিযোগকারীদের পরিচয় গোপন রাখা যেতে পারে। এই তথ্যভাণ্ডারটি GCF স্বাধীন প্রতিকার পদ্ধতির সাথেও শেয়ার করা উচিত;
- অভিযোগ জমা দেওয়ার উপায়গুলি চিহ্নিত করে, ব্যবহারকারীরা তাদের অভিযোগের স্বীকৃতি, প্রতিক্রিয়া এবং সমাধানের জন্য অপেক্ষা করার আশা করতে পারে এমন সময় নির্ধারণ করা, পদ্ধতির স্বচ্ছতার বর্ণনা এবং পরিচালনা এবং সিদ্ধান্ত গ্রহণের কাঠামো তৈরি করার করে, পন্থা সনাক্ত করে সর্বজনীনভাবে প্রচারিত পদ্ধতি অন্তর্ভুক্ত থাকে;
- একটি আপিল প্রক্রিয়া যেখানে অভিযোগের নিষ্পত্তি না হলে অসন্তুষ্ট অভিযোগগুলি উল্লেখ করা যেতে পারে;
- GCF স্বাধীন রিড্রেস মেকানিজম এবং স্বীকৃত ও বাস্তবায়নকারী সংস্থার অভিযোগ প্রক্রিয়া সহ অন্যান্য উপলব্ধ অভিযোগ প্রক্রিয়া সম্পর্কে তথ্য; এবং
- অভিযোগকারীদের প্রতিশোধের হাত থেকে রক্ষা করার জন্য ব্যবস্থা নেওয়া হয়েছে।



## চিত্র 11: একটি অভিযোগ প্রক্রিয়ার উদাহরণ

অভিযোগের ব্যবস্থা স্থাপন করা ও রক্ষণাবেক্ষণের দায়িত্ব প্রকল্পের মালিকের উপর অথবা পৃষ্ঠপোষকের উপর থাকবে। প্রকল্পের মালিক স্থানীয় ব্যক্তি/স্টেকহোল্ডারদের সাথে সাক্ষাৎ করার জন্য দায়ী থাকবেন। সাক্ষাৎ প্রকল্পের বিভিন্ন রিপোর্টিং মেকানিজম এবং প্রক্রিয়া সম্পর্কে আলোচনা করার জন্য হবে যাতে স্টেকহোল্ডাররা সবচেয়ে উপযুক্ত নির্বাচিত পদ্ধতিতে সম্মত হয়। আলোচনার বিশদ বিবরণ সংরক্ষণ করা হবে এবং অংশীদারদের বৈঠকের সারাংশে অন্তর্ভুক্ত করা হবে। কেন্দ্রীয়ভাবে একটি টেলিফোন এবং ইমেইল ঠিকানা সরবরাহ করা হবে যা অভিযোগ গ্রহণ সহজতর করবে এবং বিষয়টির তত্ত্বাবধানকারী উপযুক্ত ব্যক্তিদের সাথে সেগুলি শেয়ার করা হয়েছে কিনা তা নিশ্চিত করবে। প্রাপ্ত ইমেইল এবং ফোন কলগুলো গোপনীয় হিসাবে বিবেচনা করা হবে। প্রকল্পের মালিককে একটি লগ বজায় রাখতে হবে যার মধ্যে রয়েছে:

1. অভিযোগের তারিখ
2. সংশ্লিষ্ট পক্ষের নাম এবং যে কোনো অধিভুক্ত/সংগঠন
3. ক্ষতিগ্রস্ত পক্ষের যোগাযোগের বিবরণ
4. অভিযোগের বিভাগ (পরিবেশগত, সামাজিক, সরকারি, অন্যান্য)
5. যদি অভিযোগটি অভিযোগ পরিচালনার পূর্ববর্তী ফলাফলের বিরুদ্ধে আপিল হয়ে থাকে
6. বিষয়টি তদন্তের জন্য যে সুপারিশ প্রদত্ত হয়েছে
7. সমাপ্তির তারিখ এবং ক্ষতিগ্রস্ত পক্ষকে দেওয়া তথ্য
8. এক্সেল ফাইলে তদন্তের ফলাফল রেকর্ড করুন, গৃহীত পদক্ষেপের সারসংক্ষেপ বা পদক্ষেপ না নেওয়ার যুক্তি এবং ক্ষতিগ্রস্ত পক্ষের প্রতিক্রিয়ার তারিখ সহ

প্রকল্পের মালিক একটি সময়মত লিখিতভাবে অভিযোগ স্বীকার করবেন এবং পরবর্তী পদক্ষেপের উপরে AE-কে রিপোর্ট করবেন। অভিযোগের তদন্তগুলি অভিযোগের প্রকৃতির উপর নির্ভর করে পরিবর্তিত হতে পারে, তবে অভিযোগগুলি যাতে দ্রুত মোকাবেলা করা হয় তা নিশ্চিত করার জন্য সর্বোচ্চ প্রচেষ্টা করা উচিত। বেশিরভাগ তদন্ত ৯০ দিনের বেশি স্থায়ী হওয়া উচিত নয়। অভিযোগ রেজিস্টারের বিষয়বস্তু এবং এগুলির পরিচালনাকে অবশ্যই ক্ষতিগ্রস্ত পক্ষের গোপনীয়তাকে যথাসম্ভব সম্মান করতে হবে এবং ক্ষতিগ্রস্ত পক্ষ বা অভিযোগকারীদের বিরুদ্ধে কোনও প্রতিশোধ নেওয়া যাবে না। কিছু কিছু ক্ষেত্রে, অভিযোগের তদন্তের সময় ক্ষতিগ্রস্ত পক্ষকে জড়িত করা প্রকল্প মালিকের পক্ষে উপযুক্ত হতে পারে। সংশ্লিষ্ট পক্ষকে একটি মিটিংয়ে, একটি কনফারেন্স কলে আমন্ত্রণ জানানো বা লিখিতভাবে আরও কিছু করার মাধ্যমে এটি সম্পন্ন করা যেতে পারে। ক্ষতিগ্রস্ত পক্ষের সাথে যে কোনো চলমান সম্পৃক্ততা অবশ্যই অভিযোগের রেজিস্টারে উল্লেখ করতে হবে

## 7 E&S প্রশিক্ষণ এবং সক্ষমতা তৈরি

GGC ESMS-এর কার্যকরী বাস্তবায়ন ও ব্যবস্থাপনাকে সমর্থন করার জন্য, প্রয়োজনীয়তার ভিত্তিতে এবং কার্যকরভাবে সনাক্তকরণ, মূল্যায়ন এবং কর্মীদের প্রয়োজনীয় দক্ষতা ও দক্ষতার সাথে সজ্জিত করা, E&S ঝুঁকি এবং প্রভাবগুলি পরিচালনা নিশ্চিত করার জন্য, সদস্যদের প্রতি বছর উপযুক্ত E&S প্রশিক্ষণ এবং সক্ষমতা বৃদ্ধি প্রদান করবে। এতে GGC-এর অভ্যন্তরীণ প্রশিক্ষণের প্রয়োজনীয়তা এবং বর্তমান দক্ষতা এবং দক্ষতার একটি বার্ষিক পর্যালোচনা পরিচালনা করবে এবং চিহ্নিত কোনো বিদ্যমান ব্যবধানগুলি পূরণ করার জন্য কি প্রশিক্ষণের প্রয়োজন তা নির্ধারণ করা জড়িত। প্রয়োজনীয় সংস্থানগুলি (যেমন, বহিরাগত পরিষেবা প্রদানকারীদের জন্য বাজেট, ইত্যাদি) এবং টাইমলাইন সহ একটি বার্ষিক E&S প্রশিক্ষণ পরিকল্পনায় ফলাফলগুলি অনুসরণ করা হবে এবং তাদের বিবেচনা ও অনুমোদনের জন্য সিনিয়র লিডারশিপ টিমকে সরবরাহ করা হবে।

## ৪ পর্যায়ক্রমিক ESMS কর্মক্ষমতা পর্যালোচনা

দ্বিবার্ষিক / ত্রিবার্ষিক ভিত্তিতে (প্রয়োজনীয় হিসাবে বিবেচিত), GGC ESMS-এর পর্যাপ্ততা, কার্যকারিতা এবং কার্যকারিতা মূল্যায়ন করার জন্য তার E&S প্রচেষ্টাগুলির একটি পর্যায়ক্রমিক পর্যালোচনা পরিচালনা করবে এবং নিশ্চিত করবে যে ESMS উদীয়মান সর্বোত্তম অনুশীলন এবং সংস্কার বৃদ্ধি E&S প্রবণতাগুলির সাথে আপ-টু-ডেট থাকবে। পর্যায়ক্রমিক পর্যালোচনার সাফল্য E&S সম্পর্কিত ক্রিয়াকলাপগুলির যথাযথ রেকর্ড এবং ডকুমেন্টেশনের উপর শর্তসাপেক্ষ ও সংরক্ষিত এবং ফাইল করা উদ্যোগগুলি (যেমন, প্রতিটি লেনদেনের জন্য সমস্ত E&S প্রক্রিয়া এবং আউটপুট রেকর্ড করে এবং যে কোনও চ্যালেঞ্জের সম্মুখীন হয়)।

এই পর্যালোচনাটি নিম্নলিখিত মূল উপাদানগুলির উপর ফোকাস করবে, তবে এতে সীমাবদ্ধ থাকবে না:

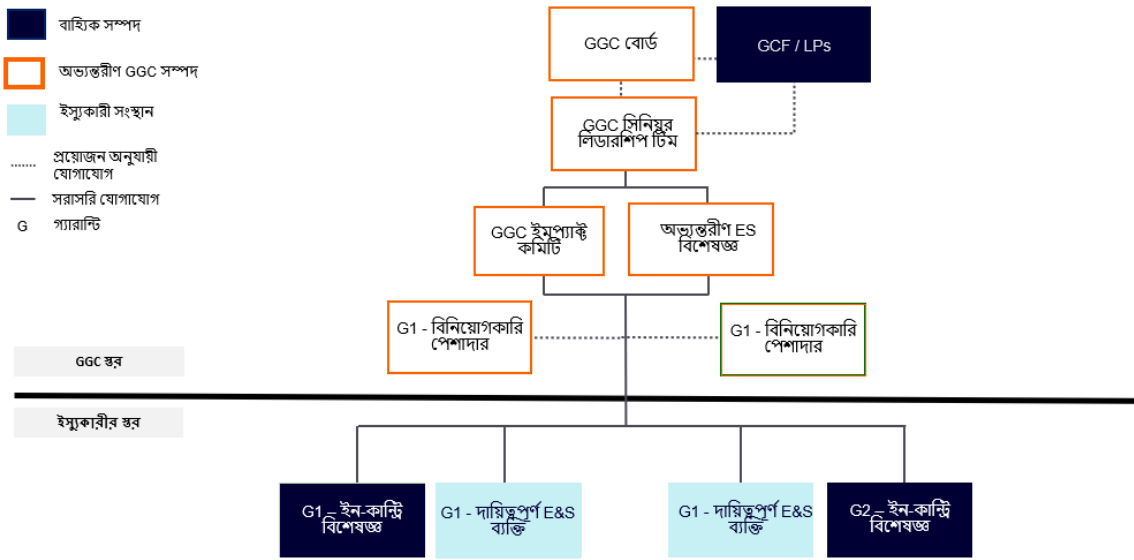
- যেকোনো সাংগঠনিক পরিবর্তন এবং / অথবা GGC এর বিনিয়োগ কৌশল, বিনিয়োগ পোর্টফোলিও, বিনিয়োগকারীদের প্রয়োজনীয়তা এবং / অথবা প্রাসঙ্গিক উদীয়মান সেরা অনুশীলন এবং নিয়মগুলির বিরুদ্ধে GGC E&S ফ্রেমওয়ার্ক এবং E&S নীতি মূল্যায়ন করুন;
- অভ্যন্তরীণ সম্পদের পর্যাপ্ততা এবং কর্মক্ষমতা মূল্যায়ন করুন তাদের অর্পিত E&S ভূমিকা এবং দায়িত্বের বিপরীতে, যার মধ্যে ESMS-এর সাথে এনগেজমেন্ট (যেমন, সক্রিয়ভাবে স্ক্রীনিং আউটপুট, যথাযথ পরিশ্রম প্রতিবেদন, কমিটির উপকরণ, আইনি চুক্তি এবং পর্যবেক্ষণ ও প্রতিবেদনের উপকরণ ইত্যাদির সাথে জড়িত);
- ESMS বাস্তবায়নের সময় যেসব চ্যালেঞ্জের সম্মুখীন হয়, সেগুলি, উন্নতির প্রস্তাবিত ক্ষেত্র, সাফল্যের গল্প ইত্যাদি, শেখা পাঠগুলি অর্জন করতে এবং ESMS-এর কার্যকারিতা উন্নত করার জন্য বিভিন্ন দলের কাছ থেকে উৎস এবং পর্যালোচনা প্রতিক্রিয়া;
- E&S এর প্রয়োজনীয়তা এবং প্রতিশ্রুতিগুলি কতটা পূরণ করা হচ্ছে এবং E&S প্রচেষ্টাগুলি অপারেশনাল কর্মক্ষমতাতে কতটা অবদান রাখছে তা মূল্যায়ন করুন;
- ESMS-এর সাথে যেকোনো ফাঁক, সীমাবদ্ধতা এবং উন্নতির ক্ষেত্রগুলিকে মোকাবেলা করার জন্য উপযুক্ত সংশোধনমূলক ব্যবস্থা সংজ্ঞায়িত করুন;
- চিহ্নিত কোনো সীমাবদ্ধতা বা ফাঁকফোকর মোকাবেলা করার জন্য কোনো সংশোধনমূলক ব্যবস্থা বাস্তবায়নের জন্য প্রয়োজনীয় সম্পদ নির্ধারণ করুন। এর মধ্যে থাকতে পারে অতিরিক্ত প্রশিক্ষণ এবং সচেতনতা বৃদ্ধি অন্তর্ভুক্ত; উপাদান এবং পদ্ধতির ত্রুটিসমূহ উন্নত করা; কর্মী সদস্যদের ব্যক্তিগত উদ্দেশ্যগুলিতে E&S কর্মক্ষমতা অন্তর্ভুক্ত করা; উন্নত E&S পদ্ধতি, টুলস এবং টেমপ্লেট, দলকে পরামর্শ দেওয়ার জন্য বহিরাগত বিশেষজ্ঞদের ব্যবহার; দলের মধ্যে এবং জুড়ে পিয়ার-টু-পিয়ার লার্নিং, ইত্যাদি
- E&S-পদ্ধতিতে বৈশ্বিক প্রবণতা এবং প্রতিযোগীদের তদন্ত করুন।

একটি অপরিবর্তিত পর্যায়ক্রমিক পর্যালোচনা শেয়ারহোল্ডার চুক্তিতে কোনো পরিবর্তন দ্বারা প্রভাবিত হতে পারে; E&S ঝুঁকি এবং/অথবা GGC-এর নীতি/বিনিয়োগ কৌশলের কোনো পরিবর্তন যথাযথভাবে পরিচালনা করতে ব্যর্থতা। বিনিয়োগকারী এবং ইস্যুকারীদের, প্রাসঙ্গিক হিসাবে, GGC E&S ফ্রেমওয়ার্ক, E&S নীতি এবং ESM-তে যে কোনও উল্লেখযোগ্য পরিবর্তন সম্পর্কে অবহিত করা হবে।

## 9 ভূমিকা ও দায়িত্বসমূহ

GGC এর E&S ফ্রেমওয়ার্ক, E&S নীতি এবং সংশ্লিষ্ট ESMS বাস্তবায়নের জন্য প্রতিষ্ঠান এবং এর বিনিয়োগ পোর্টফোলিওর মধ্যে E&S প্রচেষ্টা চালানোর জন্য পর্যাপ্ত ক্ষমতা সহ উপযুক্ত E&S সংস্থান এবং ফাংশন নিয়োগের প্রয়োজন। GGC'এর E&S ম্যানেজমেন্ট ফ্রেমওয়ার্কের প্রয়োজনীয়তাগুলির একটি দৃঢ় উপলব্ধি রয়েছে তা নিশ্চিত করার জন্য সমস্ত GGC বিনিয়োগ দলের সদস্যদের নিয়মিতভাবে E&S ম্যানেজমেন্ট প্রশিক্ষণ দেওয়া হবে। এই মাল্টিডিসিপ্লিনারি পূর্বশর্তগুলি প্রদান করতে সক্ষম হওয়ার জন্য একজন ঋণগ্রহীতার মূল যোগ্যতাগুলি কীভাবে নির্ধারণ করতে হয় সে সম্পর্কেও দলের সদস্যদের দক্ষতা শেখানো হবে।

GGC একটি দ্বি-স্তরের কাঠামো ব্যবহার করে যার মধ্যে রয়েছে (i) GGC স্তরের E&S সংস্থান, সাপোর্ট ফাংশন এবং প্রশাসন এবং (ii) ইস্যুকারী স্তরের E&S সংস্থান, যেমনটি নীচে চিত্র 12: GGC E&S অর্গানোগ্রাম এ চিত্রিত করা হয়েছে।



চিত্র 12: GGC E&S অর্গানোগ্রামবিভিন্ন অ্যাপয়েন্টমেন্টের সাথে সম্পর্কিত নির্দিষ্ট E&S ভূমিকা এবং দায়িত্বগুলির একটি উচ্চ-স্তরের ওভারভিউ নীচের বিভাগে বর্ণিত হয়েছে।

### 9.1 GGC সিনিয়র লিডারশিপ

GGC এর E&S ফ্রেমওয়ার্ক, E&S নীতি এবং সংশ্লিষ্ট ESMS বাস্তবায়নের জন্য সামগ্রিক দায়বদ্ধতা এবং জবাবদিহিতা GGC সিনিয়র লিডারশিপ টিমের উপর রয়েছে। সিনিয়র লিডারশিপ টিমের বাধ্যবাধকতা রয়েছে, তবে এতে সীমাবদ্ধ নয়:

- E&S ফ্রেমওয়ার্ক এবং E&S নীতি বাস্তবায়ন সর্বদা GGC-এর মান, ব্যবসায়িক কৌশল এবং বিনিয়োগ কৌশল প্রতিফলিত করে।
- নিশ্চিত করুন যে ESMS ফাল্ডের বিনিয়োগ আদেশ এবং বিনিয়োগকারীদের প্রয়োজনীয়তা অনুসারে বাস্তবায়িত হয়েছে।

- নিশ্চিত করুন যে প্রয়োজনীয় ক্ষমতা (অভ্যন্তরীণ কর্মী বা বাহ্যিক দক্ষতা) কার্যকরভাবে ESMS-এর প্রয়োজনীয়তা তত্ত্বাবধান ও বাস্তবায়নের জন্য উপলব্ধ রয়েছে, যার মধ্যে একটি উপযুক্ত এবং নিবেদিত E&S সংস্থানের নিয়োগ অন্তর্ভুক্ত
- চলমান ভিত্তিতে অভ্যন্তরীণ ক্ষমতা পর্যালোচনা করুন।
- GGC জুড়ে একটি উদ্দেশ্যমূলক E&S সংস্কৃতি চালান।

## 9.2 ইমপ্যাক্ট কমিটি

ইমপ্যাক্ট কমিটিতে একজন গ্রীন বন্ড বিশেষজ্ঞ, জলবায়ু বিশেষজ্ঞ, E&S বিশেষজ্ঞ এবং লিঙ্গ বিশেষজ্ঞ থাকবেন। কমিটির অভিজ্ঞতার মধ্যে রয়েছে:

### সারণী 2: ইমপ্যাক্ট কমিটির প্রয়োজনীয়তাসমূহ

অভ্যন্তরীণ E&S বিশেষজ্ঞ	অভ্যন্তরীণ E&S বিশেষজ্ঞটি একজন মধ্য-সিনিয়র থেকে সিনিয়র-লেভেলের নিয়োগ হবেন বলে আশা করা হচ্ছে যার E&S ক্ষেত্রে কাজ করার কমপক্ষে ১০ বছরের অভিজ্ঞতা রয়েছে এবং উদীয়মান বাজারগুলিতে ফোকাস রয়েছে।
ইমপ্যাক্ট কমিটি E&S বিশেষজ্ঞ	ইমপ্যাক্ট কমিটি E&S বিশেষজ্ঞ একজন সিনিয়র লেভেলের নিয়োগ হবেন বলে আশা করা হচ্ছে যার উদীয়মান বাজারের উপর ফোকাস রয়েছে অন্তত ১৫ বছরের E&S ক্ষেত্রে কাজ করার অভিজ্ঞতা রয়েছে। এবং
ইন-কান্ট্রি E&S পরামর্শদাতা	ইন-কান্ট্রি E&S পরামর্শদাতা একটি স্বনামধন্য স্থানীয় বা আঞ্চলিক E&S পরামর্শদাতা ফর্ম হবে বলে আশা করা হচ্ছে যার IFC পারফরম্যান্স স্ট্যান্ডার্ডের সাথে কাজ করা এবং প্রয়োগ করার কমপক্ষে ৫ বছরের বিশ্বাসযোগ্য ট্র্যাক রেকর্ড রয়েছে।

## 9.3 নিবেদিত GGC E&S রিসোর্চ(গুলি) / অভ্যন্তরীণ বিশেষজ্ঞ

নিবেদিত E&S রিসোর্চ (গুলি) GGC ESMS-এর দৈনন্দিন বাস্তবায়ন ও ব্যবস্থাপনার জন্য দায়ী। এই ব্যক্তি ব্যবসায় একটি সিনিয়র পদে অধিষ্ঠিত থাকবেন এবং প্রয়োজনীয় রিসোর্চগুলিতে অধিকার থাকবে, বাজেট বা কর্মীদের সময় বরাদ্দ হোক না কেন, ESMS এর প্রয়োজনীয়তা কার্যকরভাবে তত্ত্বাবধান ও বাস্তবায়নের জন্য প্রয়োজনীয় ক্ষমতা (অভ্যন্তরীণ কর্মী বা বাহ্যিক দক্ষতা) উপলব্ধ রয়েছে তা নিশ্চিত করার জন্য। এই দায়িত্বগুলি নিম্নরূপ, তবে এতে সীমাবদ্ধ নয়:

- প্রক্রিয়া, চেকলিস্ট এবং টেমপ্লেটের ব্যবহার সহ ESMS অনুযায়ী E&S ফ্যাক্টরগুলি বিবেচনা করা হচ্ছে তা নিশ্চিত করতে লেনদেনের আগে এবং পরবর্তী পর্যায়ে বিনিয়োগ দলের সাথে সক্রিয়ভাবে জড়িত থাকুন।
- নিশ্চিত করুন যে সমস্ত লেনদেনের সিদ্ধান্তগুলি যথাযথ E&S ডকুমেন্টেশন দ্বারা সমর্থিত এবং লেনদেন প্রক্রিয়ার সাথে মূল সিদ্ধান্তের গেটে E&S বিষয়গুলি উপস্থাপন করে।
- যোগ্য বহিরাগত ESG&I বিশেষজ্ঞদের নিয়োগ নিশ্চিত করুন, যখন প্রয়োজন হবে;
- ইস্যুকারী E&S পয়েন্ট অফ কন্টাক্টের (যেমন E&S ম্যানেজার, E&S অফিসার বা একইভাবে) সাথে সুসম্পর্ক এবং সহযোগিতামূলক ব্যস্ততা স্থাপন করুন।
- স্বতন্ত্র ইস্যুকারী এবং পোর্টফোলিও উভয় স্তরেই চলমান E&S কর্মক্ষমতা মূল্যায়ন করার জন্য ইস্যুকারীদের কাছ থেকে সময়মত (আইনি চুক্তিতে নির্ধারিত) এবং শক্তিশালী E&S ডেটা গ্রহণ করুন।

- পোর্টফোলিও জুড়ে উচ্চতর গুরুত্বপূর্ণ E&S ঘটনাগুলিকে যথাযথভাবে পরিচালনা এবং মোকাবেলা করুন এবং এই বিষয়গুলিকে সিনিয়র লিডারশিপের (এবং বিনিয়োগকারীদের, যেখানে প্রযোজ্য) কাছে বাড়ান।
- অভ্যন্তরীণ এবং বাহ্যিক ব্যবহারের জন্য প্রাসঙ্গিক E&S প্রকাশগুলি তৈরি করুন (তহবিল বিনিয়োগকারীদের বিতরণ সহ)।
- E&S পারফরম্যান্স এবং পরিকল্পনা সম্পর্কিত সমস্ত প্রশ্ন ও উত্তর (প্রশ্ন ও উত্তর) মোকাবেলার জন্য পয়েন্ট-পারসন হোন।

## 9.4 GGC বিনিয়োগ পেশাদার

GGC বিনিয়োগ পেশাদার/বিশ্লেষক এর জন্য দায়ী, কিন্তু এতেই সীমাবদ্ধ নয়:

- সমস্ত ব্যবসায়িক কার্যকলাপে GGC এর E&S প্রয়োজনীয়তা মেনে চলুন;
- উৎপাদন এবং / অথবা প্রাক-বিনিয়োগ E&S বিতরণযোগ্যতা এবং ফলাফল পর্যালোচনা;
- নিশ্চিত করুন যে সমস্ত বিনিয়োগ সিদ্ধান্ত E&S বিষয়গুলি বিবেচনা করে এবং উপযুক্ত ডকুমেন্টেশন দ্বারা সমর্থিত হয়;
- আইনি এবং বিনিয়োগের নথিতে GGC-এর E&S প্রয়োজনীয়তা এবং উপযুক্ত বিধান এবং ধারাগুলি অন্তর্ভুক্ত রয়েছে তা নিশ্চিত করুন; এবং
- যেকোনো E&S সমস্যা এবং লঙ্ঘন, নতুন ঝুঁকির প্রকাশ ইত্যাদি সহ লেনদেনের E&S কার্যকারিতা সম্পর্কে আপ টু ডেট থাকুন।

## 9.5 ইস্যুকারী E&S দায়িত্বশীল ব্যক্তি

ইস্যুকারীর E&S বিষয়গুলির জন্য দায়ী ব্যক্তি নিম্নলিখিতগুলির জন্য দায়ী থাকবেন, তবে এতে সীমাবদ্ধ নয়:

- GGC-এর জন্য সমস্ত E&S দিকগুলিতে যোগাযোগের প্রধান বিন্দু হিসাবে কাজ করুন;
- GGC এর E&S প্রয়োজনীয়তা অনুসারে যথাযথ নথি নিয়ন্ত্রণ এবং স্টোরেজ সহ দক্ষ এবং উপযুক্ত E&S নীতি, সিস্টেম এবং প্রক্রিয়াগুলি বজায় রাখুন;
- ব্যবসায়িক প্রযোজ্য জাতীয় আইন এবং নির্ধারিত GGC E&S প্রয়োজনীয়তা মেনে চলছে তা নিশ্চিত করুন।
- নিশ্চিত করুন যে E&S ঝুঁকি এবং অসঙ্গতিপূর্ণ ক্ষেত্রগুলি চিহ্নিত করা হয়েছে, যথাযথভাবে পরিচালনা করার এবং একটি সময়মত পদ্ধতিতে সমাধান করার জন্য উপযুক্ত মনোযোগ দেওয়া হচ্ছে।
- GGC এর E&S ডিউ ডিলিজেন্স প্রক্রিয়া এবং/অথবা অন্যান্য মনিটরিং কার্যক্রমের অংশ হিসাবে সেট করা E&S কর্ম পরিকল্পনা আইটেম এবং প্রতিকারমূলক পদক্ষেপগুলি বাস্তবায়ন করুন;
- নির্ধারিত মেজর ইনসিডেন্ট রিপোর্টিং ফর্ম (বা অনুরূপ) ব্যবহার করে গুরুতর ঘটনা, সমস্যা এবং/অথবা লঙ্ঘনগুলিকে নথিভুক্ত করুন এবং GGC-তে রিপোর্ট করুন;
- নিয়মিত E&S রিপোর্টে E&S ডেটা সংগ্রহ ও সমন্বিত করুন এবং নির্ধারিত ফরম্যাট (বা অনুরূপ) ব্যবহার করে ত্রৈমাসিক/বার্ষিক ভিত্তিতে GGC-তে জমা দিন।
- প্রাসঙ্গিক অভ্যন্তরীণ কর্মীদের এবং GGC কে অবিলম্বে অবহিত করা সহ E&S দিকগুলির সাথে সম্পর্কিত যে কোনও অভিযোগ রেকর্ড এবং পরিচালনা করুন; এবং
- নিশ্চিত করুন যে স্টাফ সদস্যরা নিয়মিতভাবে E&S বিষয়ে প্রশিক্ষিত হচ্ছেন কারণ তারা ব্যবসার কার্যক্রম এবং ESMS বাস্তবায়নের সাথে সম্পর্কিত।

## 9.6 তৃতীয় পক্ষের বিশেষজ্ঞগণ/ ইন-কান্ট্রি বিশেষজ্ঞগণ

যখন প্রয়োজন হবে GGC বিভিন্ন E&S প্রচেষ্টায় সহায়তা করার জন্য তৃতীয় পক্ষের E&S বিশেষজ্ঞ/বিশেষজ্ঞদের নিয়োগ করবে। এটা অন্তর্ভুক্ত থাকতে পারে, কিন্তু সীমাবদ্ধ নয়:

- E&S যথাযথ পরিশ্রম মূল্যায়নগুলির পরিচালনা;
- GGC E&S ফ্রেমওয়ার্ক, E&S নীতি এবং / অথবা সংশ্লিষ্ট ESMS পর্যালোচনা, আপডেট এবং বজায় রাখুন;
- প্রকল্পগুলিতে ঘটে যাওয়া উল্লেখযোগ্য ঘটনাগুলির তদন্তে সহায়তা করুন;
- GGC এবং ইস্যুকারী উভয় স্তরেই E&S প্রশিক্ষণ এবং সক্ষমতা বৃদ্ধিতে সহায়তা করুন; এবং
- লেনদেনের চলমান E&S নিরীক্ষণ এবং রিপোর্টিং কার্যক্রম তত্ত্বাবধান ও সমর্থন করুন।



## 10 GGC E&S ম্যানেজমেন্ট সিস্টেম – কর্মপরিকল্পনা

GGC নীচে বর্ণিত টেমপ্লেটগুলি সম্পূর্ণ করতে প্রতিশ্রুতিবদ্ধ হবে:

ESMS পরিশিষ্টগুলির বিকাশ					
ESMS টুল/টেমপ্লেট/চেকলিস্টের প্রকার	অবস্থা	দায়িত্ব	সমাপ্তি সূচক	সমাপ্তির সময়বেলা	
১	GGC E&S ম্যানেজমেন্ট সিস্টেম (ম্যানুয়াল)	সম্পূর্ণ		সম্পূর্ণ (যদি না GCF সুরাহা করার জন্য অতিরিক্ত প্রতিক্রিয়া প্রদান করে)	
২	পরিশিষ্ট I: GGC E&S ফ্রেমওয়ার্ক	সম্পূর্ণ		GGC সিনিয়র লিডারশিপ দ্বারা অনুমোদিত ওয়ার্ড ডকুমেন্ট	
৩	পরিশিষ্ট II : GGC বর্জনের তালিকা	সম্পূর্ণ			
৪	পরিশিষ্ট III: লেনদেন স্কেরকার্ড (E&S চেকলিস্ট রয়েছে)	সম্পূর্ণ		সম্পূর্ণ (যদি না GCF সুরাহা করার জন্য অতিরিক্ত প্রতিক্রিয়া প্রদান করে)	
৫	পরিশিষ্ট IV: প্রাথমিক ইমপ্যাক্ট কমিটির সিদ্ধান্ত সভা পত্র- টেমপ্লেট	সম্পূর্ণ	GGC, বহিরাগত যোগ্যতাসম্পন্ন বিশেষজ্ঞ E&S দ্বারা সমর্থিত	GGC সিনিয়র লিডারশিপ দ্বারা অনুমোদিত ওয়ার্ড ডকুমেন্ট	ফিন্যান্সিয়াল ক্লোজের ২ মাসের মধ্যে চূড়ান্ত সংস্করণ
৬	পরিশিষ্ট V: সেফগার্ড ইনস্ট্রুমেন্ট প্যাকেজ	সম্পূর্ণ			
৭	পরিশিষ্ট VI : প্রত্যক্ষ এবং পরোক্ষ গ্যারান্টির জন্য E&S ডিউ ডিলিজেন্স চেকলিস্ট	সম্পূর্ণ		এক্সেল GGC সিনিয়র লিডারশিপ দ্বারা অনুমোদিত	
৮	পরিশিষ্ট VII: E&S ডিউ ডিলিজেন্সের জন্য শর্তাবলী (ToR)	সম্পূর্ণ			
৯	পরিশিষ্ট VIII: পরিবেশ ও সামাজিক কর্ম পরিকল্পনা (ESAP) টেমপ্লেট	সম্পূর্ণ		GGC সিনিয়র লিডারশিপ দ্বারা অনুমোদিত ওয়ার্ড ডকুমেন্ট	
১০	পরিশিষ্ট IX: চূড়ান্ত বিনিয়োগ সিদ্ধান্ত সভার কাগজ - টেমপ্লেট	সম্পূর্ণ			

১১	পরিশিষ্ট X: গ্রীন ক্লাইমেট ফান্ড E&S ডিসক্লোজার রিপোর্ট	সম্পূর্ণ	n/a	n/a	সম্পন্ন
১২	পরিশিষ্ট XI: E&S ক্লজ গাইডেন্স নোট	সম্পূর্ণ			
১৩	পরিশিষ্ট XII: বার্ষিক / ত্রৈমাসিক পর্যবেক্ষণ প্রতিবেদন টেমপ্লেট	সম্পূর্ণ		GGC সিনিয়র লিডারশিপ দ্বারা অনুমোদিত ওয়ার্ড ডকুমেন্ট	
১৪	পরিশিষ্ট XIII: প্রধান ঘটনা রিপোর্টিং ফর্ম	সম্পূর্ণ	GGC, বহিরাগত যোগ্যতাসম্পন্ন E&S		ফিন্যান্সিয়াল ক্লোজের ২ মাসের মধ্যে চূড়ান্ত সংস্করণ
১৫	পরিশিষ্ট XIV: GGC স্টেকহোল্ডার এনগেজমেন্ট পরিকল্পনা	সম্পূর্ণ	বিশেষজ্ঞ সমর্থিত	দ্বারা সম্পূর্ণ (যদি না GCF সুরাহা করার জন্য অতিরিক্ত প্রতিক্রিয়া প্রদান করে)	
১৬	পরিশিষ্ট XV: GGC অভিযোগ প্রক্রিয়া	সম্পূর্ণ		GGC সিনিয়র লিডারশিপ দ্বারা অনুমোদিত ওয়ার্ড ডকুমেন্ট	
১৭	পরিশিষ্ট XVI: সুযোগ খুঁজে বের করে পদ্ধতি	সম্পূর্ণ	GGC, বহিরাগত যোগ্যতাসম্পন্ন বিশেষজ্ঞ সমর্থিত	GGC সিনিয়র লিডারশিপ দ্বারা অনুমোদিত শব্দ নথি	
১৮	পরিশিষ্ট XVII: জমি অধিগ্রহণ পরিকল্পনা, পুনর্বাসনের জন্য কর্ম পরিকল্পনা, জীবিকা পুনরুদ্ধার পরিকল্পনা এবং আদিবাসীদের জন্য পরিকল্পনা	সম্পূর্ণ	GGC, বহিরাগত যোগ্যতাসম্পন্ন বিশেষজ্ঞ সমর্থিত	GGC সিনিয়র লিডারশিপ দ্বারা অনুমোদিত শব্দ নথি	
১৯	পরিশিষ্ট XVIII: পরিবেশ ও সামাজিক প্রভাব মূল্যায়ন - বিষয়বস্তুর সাধারণ সারণী	সম্পূর্ণ	GGC, বহিরাগত যোগ্যতাসম্পন্ন বিশেষজ্ঞ সমর্থিত	GGC সিনিয়র লিডারশিপ দ্বারা অনুমোদিত শব্দ নথি	
২০	পরিশিষ্ট XIX: পরিবেশগত এবং সামাজিক অডিট রিপোর্ট - বিষয়বস্তুর সাধারণ সারণী	সম্পূর্ণ	GGC, বহিরাগত যোগ্যতাসম্পন্ন বিশেষজ্ঞ সমর্থিত	GGC সিনিয়র লিডারশিপ দ্বারা অনুমোদিত শব্দ নথি	

E&S সম্পদগুলির নিযুক্তিকরণ					
নিযুক্তিকরণের ধরণ	অবস্থা	দায়িত্ব	সমাপ্তি সূচক	সমাপ্তির সময়রেখা	
১	অভ্যন্তরীণ E&S বিশেষজ্ঞ	তহবিল প্রস্তাব অনুমোদন	গ্রীন গ্যারান্টি কোম্পানি	নিয়োগপত্র/চুক্তিমূলক চুক্তি	ফিন্যান্সিয়াল ক্লোজের ৬ মাসের মধ্যে
২	ইমপ্যাক্ট কমিটি E&S বিশেষজ্ঞ	মূলতুবি			

ESMS এর স্থাপনা, ক্ষমতায়ন এবং প্রশিক্ষণ					
প্রশিক্ষণের ধরণ	অবস্থা	দায়িত্ব	সমাপ্তি সূচক	সমাপ্তির সময়রেখা	
১	GGC সিনিয়র লিডারশিপের প্রশিক্ষণ	তহবিল প্রস্তাব অনুমোদন	বাহ্যিক যোগ্য E&S বিশেষজ্ঞ / অভ্যন্তরীণ GGC E&S বিশেষজ্ঞ (নিয়োগ সংক্রান্ত শর্তাধীন)	প্রশিক্ষণ কর্মশালার উপকরণ এবং উপস্থিতি রেজিস্টার	ESMS পরিশিষ্টগুলি সম্পূর্ণ করার পর ১ মাসের মধ্যে
২	GGC E&S বিশেষজ্ঞদের প্রশিক্ষণ	মূলতুবি			

# 11 পরিশিষ্ট

পরিশিষ্ট I: GGC E&S ক্রেমওয়ার্ক

পরিশিষ্ট II : GGC বর্জনের তালিকা

পরিশিষ্ট III: লেনদেন স্কারকার্ড (E&S চেকলিস্ট মুক্ত - পরিশিষ্ট ২৪)

পরিশিষ্ট IV: প্রাথমিক ইমপ্যাক্ট কমিটির সিদ্ধান্ত সভা পত্র- টেমপ্লেট

পরিশিষ্ট V: সেফগার্ড ইনস্ট্রুমেন্ট প্যাকেজ

পরিশিষ্ট VI: প্রত্যক্ষ এবং পরোক্ষ গ্যারান্টির জন্য E&S ডিউ ডিলিজেন্স চেকলিস্ট

পরিশিষ্ট VII: E&S ডিউ ডিলিজেন্সের জন্য শর্তাবলী(ToR)

পরিশিষ্ট VIII: পরিবেশ ও সামাজিক কর্ম পরিকল্পনা (ESAP) টেমপ্লেট

পরিশিষ্ট IX: চূড়ান্ত বিনিয়োগ সিদ্ধান্ত সভার কাগজ - টেমপ্লেট

পরিশিষ্ট X: গ্রীন ক্লাইমেট ফান্ড E&S ডিসক্লোজার রিপোর্ট

পরিশিষ্ট XI: E&S রুজ গাইডেন্স নোট

পরিশিষ্ট XII: বার্ষিক / ত্রৈমাসিক পর্যবেক্ষণ প্রতিবেদন টেমপ্লেট

পরিশিষ্ট XIII: প্রধান ঘটনা রিপোর্টিং ফর্ম

পরিশিষ্ট XIV: GGC স্টেকহোল্ডার এনগেজমেন্ট পরিকল্পনা

পরিশিষ্ট XV: GGC অভিযোগ প্রক্রিয়া

পরিশিষ্ট XVI: কার্যপ্রণালী বের করার সম্ভাবনা

পরিশিষ্ট XVII: ভূমি অধিগ্রহণ পরিকল্পনাটি, পুনর্বাসন কর্ম পরিকল্পনাটি, জীবিকা পুনরুদ্ধার পরিকল্পনা এবং আদিবাসীদের জন্য পরিকল্পনা

পরিশিষ্ট XVIII: পরিবেশ ও সামাজিক প্রভাব মূল্যায়ন - বিষয়বস্তুর সাধারণ সারণী

পরিশিষ্ট XIX: পরিবেশগত এবং সামাজিক অডিট রিপোর্ট - বিষয়বস্তুর সাধারণ সারণী

পরিশিষ্ট আদিবাসী জনগণের পরিকল্পনা কাঠামো (পৃথক সংযোজন)

