

インドネシア経済・金融概況

Main Economic & Financial Indicators(Indonesia)

三菱東京UFJ銀行
経済調査室
Economic Research Office

概況

インドネシア経済は内需を牽引役に好調に推移している。第4四半期の実質GDP成長率は前年比6.9%と前期(同5.8%)から加速した。民間消費(同+4.4%)は、食品価格の高騰などを受け、拡大ペースがやや鈍化したものの、建設投資や企業の設備投資など総固定資本形成(同+8.7%)が内需拡大を下支えた。また、輸出(同+16.1%)は、石炭など資源輸出の好調が続き、外需のプラス寄与度拡大に繋がった。

産業別では、内需拡大を反映し、商業・ホテル・レストラン(同+8.4%)、運輸・通信(同+15.5%)などが高い伸びを維持したほか、輸送機器・機械類などの製造業(同+5.3%)、建設(同+6.7%)も堅調に推移した。

この結果、2010年通年の成長率は同6.1%(前年:同4.6%)と2年ぶりに6%台の水準を回復した。

物価

消費者物価上昇率は、天候不順に伴うコメやトウガラシなど食品価格の高騰を主因に上昇傾向が見られる。もっとも、2011年2月は、コメの輸入拡大や時限措置としての一部品目に対する輸入関税撤廃等により、前年比6.8%と前月(同7.0%)から伸びが鈍化した。

国際収支

第4四半期は、輸出(前年比+28.9%)、輸入(同+34.1%)ともに拡大、貿易収支は86億ドルと前期(40億ドル)から黒字幅が拡大した。

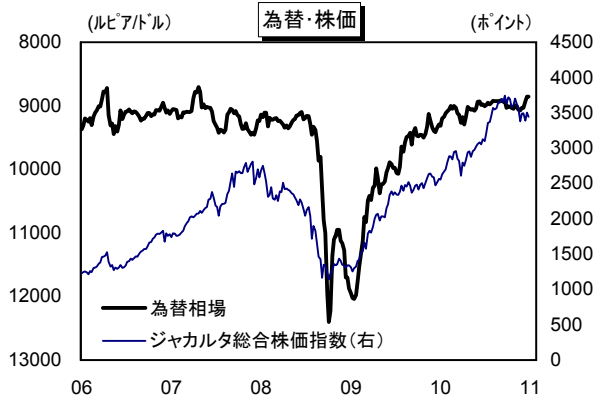
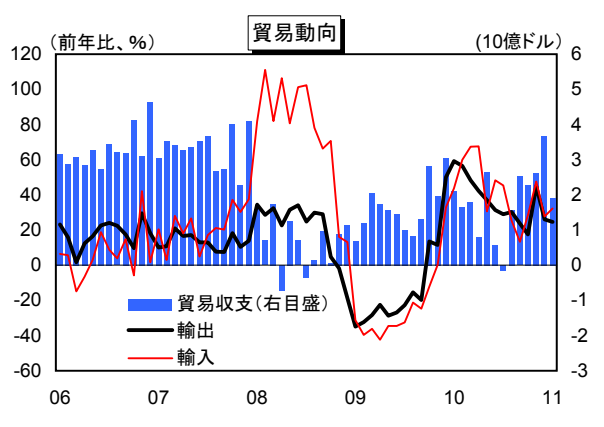
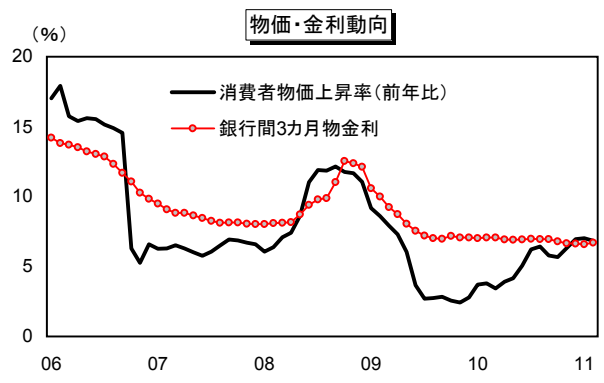
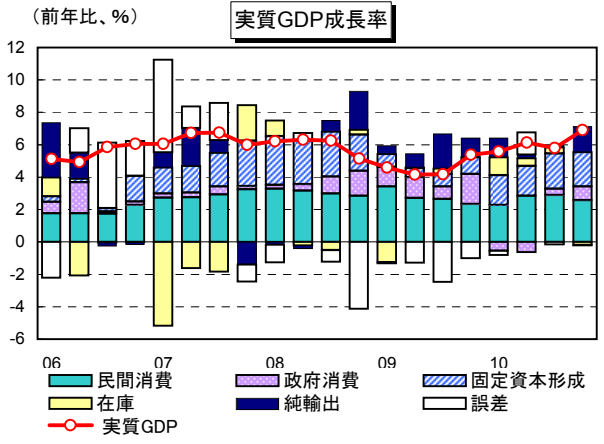
経常収支は、貿易黒字が拡大した一方、企業の配当金や証券投資に関わる利子支払いの増加などにより所得収支の赤字幅が拡大し、12億ドルへ小幅縮小した。

金融動向

為替 ルピア相場は、良好なファンダメンタルズを受けた海外からの資本流入と、中銀による介入警戒感などから、1ドル=8800~9000ルピアのレンジ内で推移している。1月にはインフレ懸念などから、一時、9000ルピア台まで下落したが、2月初めの利上げや中銀のインフレ抑制に向けたルピア高志向などから、8800台前半と2007年5月以来の高値圏で推移している。(3月3日終値 1ドル=8808ルピア)

金利 中銀は、物価の安定に加え、中小企業向け貸出促進、利上げに伴う更なる投資資金流入に対する警戒などから、早期利上げには慎重なスタンスを維持してきた。しかし、インフレ懸念に伴う資金流出とルピア安などを受け、2011年2月、2年4カ月ぶりに0.25%ポイントの利上げを実施した(政策金利: 6.50→6.75%)。

株価指数 株価は、良好なファンダメンタルズを背景にした海外からの資本流入を追い風に上昇基調が続き、12月9日には過去最高値(3786.097ポイント)を更新した。足元は、インフレ懸念や北アフリカ・中東情勢の悪化に伴うリスク回避の動きなどを背景に、3500近辺で推移している。(3月3日終値 3494.54ポイント)



インドネシア経済・金融概況

1. 年、四半期

	2007	2008	2009	2010	10 Q1	Q2	Q3	Q4
実質GDP成長率(%)	6.4	6.0	4.6	6.1	5.6	6.1	5.8	6.9
* 製造業生産指数 (2000年=100)	123.4 (5.6)	127.2 (3.0)	128.9 (1.3)	134.5 (4.4)	129.9 (4.3)	133.0 (4.3)	135.7 (3.6)	139.4 (5.4)
国内自動車販売台数 (台)	434,473 (36.2)	607,805 (39.9)	486,061 (▲20.0)	764,635 (57.3)	174,074 (73.6)	196,134 (78.3)	185,988.0 (46.2)	208,439 (40.3)
* 卸売物価指数 (2005年=100)	195.3 (13.8)	245.6 (25.7)	162.7 n.a.	172.7 (6.1)	167.5 (4.6)	171.5 (6.1)	174.8 (6.6)	176.9 (7.1)
* 消費者物価指数 (2007年=100)	150.6 (6.4)	110.3 (10.3)	115.1 (4.8)	121.0 (5.1)	118.2 (3.7)	119.0 (4.4)	122.5 (6.2)	124.2 (6.3)
◎対外債務残高(百万ドル)	136,640	149,141	172,871	200,050	180,834	183,329	194,349	200,050
デット・サービスレシオ(%)	19.4	18.1	22.7					
直接投資実行額(百万ドル)	10,350	14,870	10,815	15,994	3,770	3,652	4,455	4,117
輸出(FOB、百万ドル)	114,101 (13.2)	137,020 (20.1)	116,510 (▲15.0)	157,779 (35.4)	35,537 (54.3)	36,984 (36.8)	38,395 (27.7)	46,863 (28.9)
非石油・ガス輸出(")	92,012 (15.6)	107,894 (17.3)	97,492 (▲9.6)	129,740 (33.1)	28,848 (46.5)	30,509 (31.5)	32,437 (28.8)	37,945 (29.0)
石油・ガス輸出(")	22,089 (4.1)	29,126 (31.9)	19,018 (▲34.7)	28,040 (47.4)	6,689 (100.8)	6,475 (68.5)	5,958 (21.8)	8,918 (28.3)
輸入(CIF、百万ドル)	74,473 (22.0)	129,151 (73.4)	96,829 (▲25.0)	135,663 (40.1)	29,961 (56.9)	32,976 (48.0)	34,452 (28.0)	38,274 (34.1)
通関収支(百万ドル)	39,627	7,870	19,681	22,116	5,576	4,008	3,961	8,589
経常収支(百万ドル)	10,492	126	10,192	6,294	2,093	1,603	1,374	1,224
◎外貨準備高(百万ドル)	54,974	49,598	63,552	92,908	69,225	73,424	83,482	92,908
◎M2(前年比、%)	19.3	14.9	12.9	15.3	10.2	12.8	12.5	15.3
◎B1金利(%)	8.00	9.25	6.50	6.50	6.50	6.50	6.50	6.50
◎銀行間金利(1カ月、%)	7.75	11.24	7.00	6.75	6.78	7.00	6.70	6.75
◎ジャカルタ総合株価指数	2,745.8	1,355.4	2,534.4	3,703.5	2,777.3	2,913.7	3,501.3	3,703.5
* 対米ドル為替相場	9,136	9,699	10,390	9,084	9,261	9,119	8,999	8,959

(注)* 印：期中平均値、◎印：期末値。下段は前年同期比伸び率(%)。実質GDPは2000年価格。

消費者物価指数:2008年6月以前は2002年基準。卸売物価指数:2008年以前は2000年基準。

(資料)BANK INDONESIA,CEIC Data,IMF,ADB

インドネシア経済・金融概況

2. 月次

	2010年 4月	5月	6月	7月	8月	9月	10月	11月	12月	2011年 1月	2月
実質GDP成長率(%)	—	6.1	—	—	5.8	—	—	6.9	—		
* 製造業生産指数 (2000年=100)	131.2 (3.8)	132.6 (4.1)	135.3 (5.0)	138.3 (5.5)	138.9 (4.7)	130.4 (0.8)	139.5 (4.9)	138.5 (4.6)	140.3 (6.8)		
国内自動車販売台数 (台)	65,232 (88.5)	60,516 (69.0)	70,386 (77.9)	72,089 (72.0)	64,762 (34.6)	49,137 (32.1)	69,129 (32.4)	69,249 (43.0)	70,061 (46.1)	73,849 (39.8)	
* 卸売物価指数 (2005年=100)	168.9 (5.1)	172.1 (7.0)	173.3 (6.3)	173.9 (7.0)	174.9 (6.0)	175.7 (6.9)	176.0 (7.2)	176.7 (6.8)	177.9 (7.3)	179.5 (7.3)	180.3 (7.7)
* 消費者物価指数 (2007年=100)	118.4 (3.9)	118.7 (4.2)	119.9 (5.0)	121.7 (6.2)	122.7 (6.4)	123.2 (5.8)	123.3 (5.7)	124.0 (6.3)	125.2 (7.0)	126.3 (7.0)	126.5 (6.8)
◎対外債務残高(百万ドル)	—	183,329	—	—	194,349	—	—	200,050	—		
直接投資実行額(百万ドル)	—	3,652	—	—	4,455	—	—	4,117	—		
輸出(FOB、百万ドル)	12,035 (42.4)	12,619 (37.0)	12,330 (31.4)	12,487 (28.9)	13,727 (30.2)	12,182 (23.8)	14,400 (17.6)	15,633 (45.1)	16,830 (26.1)	14,455 (24.7)	
非石油・ガス輸出(")	9,831 (36.5)	10,250 (27.0)	10,429 (31.5)	10,606 (29.4)	11,733 (32.0)	10,099 (24.8)	11,558 (14.1)	12,817 (51.9)	13,571 (25.1)	11,936 (29.0)	
石油・ガス輸出(")	2,205 (75.8)	2,369 (108.4)	1,902 (31.0)	1,881 (26.4)	1,994 (20.6)	2,083 (19.0)	2,842 (34.6)	2,816 (20.5)	3,259 (30.2)	2,518 (7.4)	
輸入(CIF、百万ドル)	11,236 (67.5)	9,980 (30.6)	11,760 (48.2)	12,626 (45.4)	12,172 (25.4)	9,654 (13.4)	12,120 (28.5)	13,008 (47.6)	13,147 (27.6)	12,549 (32.2)	
通関収支(百万ドル)	799	2,639	570	▲139	1,555	2,528	2,280	2,626	3,683	1,906	
経常収支(百万ドル)	—	1,603	—	—	1,374	—	—	1,224	—		
◎外貨準備高(百万ドル)	75,844	71,753	73,424	76,066	78,419	83,482	88,669	89,574	92,908	92,236	
◎M2(前年比、%)	10.6	11.2	12.8	13.1	12.1	12.7	14.2	13.8	15.3		
◎B I 金利(%)	6.50	6.50	6.50	6.50	6.50	6.50	6.50	6.50	6.50	6.50	6.75
◎銀行間金利(1カ月、%)	7.00	7.00	7.00	6.75	6.40	6.70	6.45	6.75	6.75	6.25	
◎ジャカルタ総合株価指数	2,971.3	2,797.0	2,913.7	3,069.3	3,081.9	3,501.3	3,635.3	3,531.2	3,703.5	3,409.2	3,470.3
*対米ドル為替相場	9,027	9,183	9,148	9,049	8,972	8,976	8,923	8,936	9,020	9,037	8,913

(注)* 印：期中平均値、◎印：期末値。下段は前年同期比伸び率(%)。卸売物価指数の月次の伸びは2008年12月より2005年基準。

(資料)BANK INDONESIA,CEIC Data,IMF,ADB

(照会先:経済調査室 福地 亜希 fukuchi@sg.mufg.jp)

当資料は情報提供のみを目的として作成されたものであり、金融商品の売買や投資など何らかの行動を勧誘するものではありません。ご利用に関しては、すべてお客様自身でご判断下さいませよう、宜しくお願い申し上げます。当資料は信頼できると思われる情報に基づいて作成されていますが、当室はその正確性を保証するものではありません。内容は予告なしに変更することがありますので、予めご了承下さい。また、当資料は著作物であり、著作権法により保護されています。全文または一部を転載する場合は出所を明記してください。